

01-08-2017

# Jordbrugslærere Rejser Ud

*Inspirationskatalog*

europa  
danmark



Erasmus+

This project is funded by the European Union.

## Indhold

<b>JORU – Jordbrugslærere Rejser Ud .....</b>	<b>2</b>
<b>Den hollandske model .....</b>	<b>9</b>
<b>Rumænien som aftagerland for dansk uddannelse? .....</b>	<b>11</b>
<b>Økologi på tværs af Europa .....</b>	<b>14</b>
<b>Om jagt, fiskeri og selveje i Skotland .....</b>	<b>16</b>
<b>Etablering af praktik i Irland .....</b>	<b>19</b>
<b>Gartneri og havebrug under køligere himmelstrøg .....</b>	<b>21</b>
<b>Forbedring af vejledningspraksis – med Irland som case .....</b>	<b>26</b>
<b>Landbrugsuddannelse på polsk .....</b>	<b>27</b>
<b>Internationale elevers deltagerforudsætninger .....</b>	<b>29</b>
<b>Netværksopbygning i England .....</b>	<b>31</b>
<b>Bruxelles som tema på EUX .....</b>	<b>34</b>
<b>Uddannelse af landbrugsledere i Tyskland og Holland .....</b>	<b>36</b>
<b>Praktikmuligheder i Irland .....</b>	<b>38</b>
<b>Landbrugsuddannelse i Norge .....</b>	<b>39</b>

# JORU – Jordbrugslærere Rejser Ud

## JORU i få ord

JORU er et ERASMUS+ projekt iværksat af EUROPEA-Danmark fra sommeren 2015. Gennem projektet har vi i skoleårene 2015/16 og 2016/17 udsendt i alt 34 jordbrugslærere på 1-uges studieophold i udlandet.

Lærerne er rejst ud i 14 mindre grupper à 2-3 deltagere og har besøgt 11 forskellige lande: Belgien, Holland, Irland, Polen, Rumænien, Østrig, Tyskland, Frankrig, Norge, Sverige og Storbritannien (England og Skotland).

EUROPEA-Danmark har støttet hver enkelt deltager med et rejse-legat i størrelsesordenen 7.000 – 9.000 kr. (afhængigt af rejseland). Vi er vort nationale ERASMUS+ kontor under Uddannelses- og Forskningsministeriet stor tak skyldig for støtte til projektet.

I projektet deltog 10 af EUROPEA-Danmarks 19 medlemsskoler, nemlig: TechCollege Aalborg, Asmildkloster Landbrugsskole, Bygholm Landbrugsskole, Grindsted Landbrugsskole, Gråsten Landbrugsskole, Jordbrugets Uddannelsescenter Århus, Kalø Økologiske Landbrugsskole, Morsø Landbrugsskole (EUC Nordvest), Nordjyllands Landbrugsskole og Roskilde Tekniske Skole. Yderligere fem medlemsskoler var med i konsortiet, men havde ikke mulighed for at sende lærere af sted.

JORU har fokuseret på kompetenceudvikling, internationalisering og samarbejde mellem skolerne om de internationale udfordringer. På deltagerniveau har projektet understøttet den enkelte deltagers internationale netværk og på fortsat uddybning af hendes internationale kompetencer. Dertil kommer den inspiration og de nye perspektiver på egen praksis, hverdag og virkelighed, som en faglig studietur kan give.

## Resultater af projektet

Samarbejde mellem skolerne omkring internationalisering er EUROPEA Danmarks væsentligste formål. Vidensdeling og erfaringsudveksling er et væsentligt element heri. Nærværende inspirationskatalog er et væsentligt led i bestræbelserne på at dele den viden der er opnået og fremme samarbejde. På de følgende sider kan man derfor få et indtryk af de enkelte JORU-rejsers formål og indhold. Tabel 1 og tabel 2 opsummerer de gennemførte rejser og derefter følger en kort rapport for hver rejse.

Tabel 1 viser fordelingen af lande, skoler og personer på de fjorten rejser, samt tidrummet hvor rejsen foreløb. Fra start var det projektets mål at rejsegrupperne skulle sammensættes på tværs af skolerne, for at styrke mulighederne for personligt netværk mellem skolerne. Det mål er kun i et vist omfang opnået (tabel 1), da kun et mindre antal rejser har haft deltagere fra mere end en skole. Ud fra informationerne i tabel 1 og beskrivelsen af hver rejse er det dog let for andre skoler at lade sig inspirere, tage personlig kontakt og få adgang til de erfaringer den enkelte rejsegruppe har opnået.

På deltagerniveau har det været projektets formål at hjælpe den enkelte lærer til forøgede internationale kompetencer forstået som:

- skærpet forståelse for og opmærksomhed på internationaliseringens konsekvenser for jordbrugs- og fødevarerproduktionen på sektorniveau;
- dybere indsigt i jordbrugsuddannelsessystemet i et eller flere af vore partnerlande;
- udvidelse af deltagerens faglige netværk i udlandet;

- udvidelse af den enkelte deltagers personlige netværk i Danmark f.s.a. udfordringerne fra internationaliseringen;
- skærpet opmærksomhed på og viden om følgerne af internationaliseringen på uddannelsesområdet (forventninger om øget mobilitet, gensidig anerkendelse gennem brug af ECVET o.lign., arbejde med udenlandske elever osv.)

Der er lavet en kritisk gennemlæsning af rapporterne fra de enkelte rejser med fokus på rejsens formål og hvad deltagerne udtrykker som deres læring. Resultatet er opsummeret i tabel 2 som viser hvordan de enkelte rejser synes at have bidraget til at forøge lærernes internationale kompetencer. Ud fra de mål og resultater der er udtrykt af deltagerne i de enkelte rejser tillader vi os at konkludere at projektet især har givet dybere indsigt i jordbrugsuddannelsessystemet i et eller flere af vore partnerlande (10 grupper), og en udvidelse af deltagerens faglige netværk i udlandet (10 grupper).

Besøg på skoler i Norge og Østrig bekræftede lærerne i at danske landbrugs elever ville kunne lære af en anderledes tilgang til undervisning og landbrugsproduktion:

*"Hvordan Østrig integrerer forarbejdning af landbrugsprodukter ind i deres undervisning"*

*(cit: Rejsegruppen " Økologi på tværs af Europa")*

*"...danske elever kan få meget ud af at lære de mere nære værdier det norske landbrug er bygget på, og at størst ikke altid er bedst."*

*(cit: Rejsegruppen " Landbrugsuddannelse i Norge")*

I forhold til netværk og internationalisering ledte et besøg på en meget internationalt orienteret skole i Holland til følgende læringspointe:

*"Erfaringer [her] med internationalt arbejde er: Det starter med international netværk. Det starter med at udsende medarbejdere"*

*(cit: Rejsegruppen "Uddannelse af landbrugsledere i Tyskland og Holland")*

Forbedret netværk og indsigt i andre landes landbrug og landbrugsuddannelse giver dog ikke kun adgang til nye muligheder men også erkendelse af hvor udfordringerne ligger. Det ses hos rejsegruppen "Landbrugsuddannelse i Norge" der erkender nogle begrænsninger i mulighederne for samarbejde om internationalisering med kolleger i Norge:

*"Efter vi nu har fået en større indsigt i den norske uddannelsesmodel kan vi konkludere, at det bliver svært for både danske og norske elever at få gavn af en skole-udveksling, på grund af de meget forskellige opbygninger af uddannelsen."*

*(cit: Rejsegruppen " Landbrugsuddannelse i Norge")*

Ti grupper giver også på forskellig vis udtryk for at have opnået en skærpet opmærksomhed på og viden om følgerne af internationaliseringen på uddannelsesområdet. Det kommer til udtryk gennem refleksioner over mødet med andre vilkår for landbrug og uddannelse og de muligheder – og det ansvar – der ligger i et samarbejde om international udveksling af elever.

En rejsegruppe i Rumænien konstaterer følgende:

*"...betydningen af, at den yngre generation får kundskaber i fremmedsprog, og især i engelsk. Det er især et problem i landdistrikterne. Folk derude føler, at der er meget langt til byen og ikke mindst til resten af Europa."*

*(cit: Rejsegruppen " Rumænien som aftagerland for dansk uddannelse?")*

Samme gruppe peger på rumæneres muligheder i et internationalt samarbejde med skoler i Danmark og på den nysgerrighed i fht. forståelse af kultur de har mødt:

*"De har svært ved at få job der matcher deres uddannelse og må i mange tilfælde tage "tilfældige jobs" Der findes kun meget få uddannelsesinstitutioner der uddanner faglært arbejdskraft. Her kan vores skolars uddannelsestilbud til rumænske landbrugselever være med til at levere faglærte landmænd til en branche og et land med store udviklingsmuligheder."*

....

*"De vil gerne lære af den vesteuropæiske kultur, som stadig er forholdsmæssig ny for deres land."*

*(citat: Rejsegruppen " Rumænien som aftagerland for dansk uddannelse?")*

Gruppen fra Jordbrugets Uddannelsescenter (JU) der rejste til Storbritannien måtte pludselig hjælpe med at håndtere en tragiske situation: En dansk elev i praktik i UK var død umiddelbart før gruppens ankomst. Denne oplevelse kan og skal ikke direkte gøres til genstand for behandling i den her sammenhæng, men rummer en væsentlig pointe:

*"...vi kom i livets skole. Vi har både derovre og herhjemme igen brugt mange timer på at reflektere over oplevelserne og hændelserne, og vi kan kun sammenfatte det i en stor respekt og tak til skolehjemsleder Marilyn Shersby og hendes chef, Clare Williams. Vi fik på kort tid et meget tæt forhold til dem, og skulle det ulykkelig vis hænde, at vi på JU kommer i en lignende situation, så har vi nu set, hvordan den bør klares."*

*(citat: Rejsegruppen "Netværksopbygning i England")*

Oplevelsen peger på særlig (og måske nogle gange lettere overset?) følge af internationalisering af uddannelserne: Ansvar for at kunne håndtere en personlig krise, et alvorligt uheld og i yderste konsekvens også et dødsfald blandt elever, som vi har i udlandet, eller elever fra udlandet, som vi er værter for.

Deltagernes oplevelser, observationer og refleksioner tyder også på at et flertal af rejserne (7 grupper) har opnået en skærpet forståelse for og opmærksomhed på internationaliseringens konsekvenser for jordbrugs- og fødevarereproduktionen på sektorniveau. Det er mere diffust udtrykt gennem refleksioner over hvordan landbrugets markeds- og produktionsforhold udvikler sig under indflydelse af international påvirkning i nogle af de besøgte lande.

Endelig kan man konstatere at tre rejsegrupper har haft mulighed for udvikle det personlige netværk i Danmark i fht. internationalisering ved at der deltog lærere fra mere end en skole. I et tilfælde var målet endog styrket netværk mellem afdelinger inden for samme skole:

*"Endvidere har vi ønsket at styrke samarbejdet mellem afdelingerne, ved at vi to deltagere faktisk ikke kendte hinanden i forvejen"*

*(citat: Rejsegruppen "Netværksopbygning i England")*

Efter tabel 1 og tabel 2 følger en beskrivelse af hver rejse.

Tabel 1: Overblik over fordelingen af lande, skoler og personer på de fjorten JORU-rejser, samt tidrummet hvor rejsen forløb.

Rejsens titel	Land(e)	Skole(r)	Personer	Tidspunkt
Den hollandske model	NL	Roskilde Tekniske Skole, Roskilde	Torben Rafn Claus Cornelius Pernille Bjerre	22. – 26. maj 2017
Rumænien som aftagerland for dansk uddannelse?	RO	Grindsted Landbrugsskole, AgriCollege, Aalborg	Hans Kr. Lundsgaard Ulla Møller Christensen	10. – 16. april 2016
Økologi på tværs af Europa	AT	Kalø Økologiske Landbrugsskole	Klaus Ankjær Sørensen Nikolaj Malthe Houkjær Florence Bedoin	14. – 19. maj 2017
Om jagt, fiskeri og selveje i Skotland	UK (SCO)	Grindsted Landbrugsskole	Niels Bøje Andersen Martin Hogrebe Poul Kirkegaard	21. – 28. april 2017
Etablering af praktik i Irland	IE	Gråsten Landbrugsskole Nordjyllands Landbrugsskole	Lillian Hestekjær Natasja Rosendahl, Eigil Poulsen	1. – 5. maj 2017
Gartneri og havebrug under køligere himmelstrøg	N, S	Jordbrugets Uddannelsescenter, Århus	Mette Christensen Kurt Boe Kjærgaard	3. – 8. juni 2016
Forbedring af vejledningspraksis – med Irland som case	IE	AgriCollege, Aalborg	Ulla Møller Christensen Joan Kramme	24. – 28. april 2017
Landbrugsuddannelse på polsk	PL	AgriCollege, Aalborg	Annette Schou Christensen Karolina Sikala	6. – 12. november 2016
Internationale elevers deltagerforudsætninger	RO	Grindsted Landbrugsskole	Gitte Mikkelsen Christina Krupa Anita Meldgaard	17. – 22. april 2017
Netværksopbygning i England	UK	Jordbrugets Uddannelsescenter, Århus	Mathias Nielsen Aalling Peter Østergaard	16. – 21. oktober 2016
Bruxelles som tema på EUX	B	Asmildkloster Landbrugsskole	Ole Kjær Susanne Joel Pedersen Ulla Lundgaard	30. januar – 3. februar 2017
Uddannelse af landbrugsledere i Tyskland og Holland	NL D	Asmildkloster Landbrugsskole	Lars Møgelbjerg Andersen Jørn Lund	30. april – 5. maj 2017
Praktikmuligheder i Irland	IE	EUC-Nordvest/Morsø Landbrugsskole Bygholm Landbrugsskole	Pia Boe Bak Jens Bukh Jensen Anna Porsgaard Bech	5. – 10. april 2017
Landbrugsuddannelse i Norge	N	Asmildkloster Landbrugsskole	Jonas From Andersen Ole Riisager Bruun Charlotte Lynggaard Katholm	2.-7. april 2017

Tabel 2: Overblik over rejsegruppernes læringsudbytter ud fra kritisk læsning af deres rejserapporter; rejsegruppe 1-7

	Den hollandske model	Rumænien som aftagerland for dansk uddannelse?	Økologi på tværs af Europa	Om jagt, fiskeri og selveje i Skotland	Etablering af praktik i Irland	Gartneri og havebrug under køligere himmelstrøg	Forbedring af vejledningspraksis – med Irland som case
Skærpet forståelse for og opmærksomhed på internationaliseringens konsekvenser for jordbrugs- og fødevarereproduktionen på sektorniveau;		X		X	X	X	
Dybere indsigt i jordbrugsuddannelsessystemet i et eller flere af vore partnerlande;	X	X	X	X	X		
Udvidelse af deltagerens faglige netværk i udlandet;	X		X	X	X	X	X
Udvidelse af den enkelte deltagers personlige netværk i Danmark f.s.a. udfordringerne fra internationaliseringen;		X			X		
Skærpet opmærksomhed på og viden om følgerne af internationaliseringen på uddannelsesområdet	X	X	X		X		X

Tabel 2 fortsat, rejsegruppe 8-14

	Landbrugsud- dannelse på polsk	Internationale elevers deltager- forudsætninger	Netværksopbyg- ning i England	Bruxelles som tema på EUX	Uddannelse af landbrugsledere i Tyskland og Holland	Praktikmulighe- der i Irland	Landbrugsud- dannelse i Norge
Skærpet forståelse for og opmærksomhed på interna- tionaliseringens konsekven- ser for jordbrugs- og fødeva- reproduktionen på sektorni- veau;	X	X		X			
Dybere indsigt i jordbrugs- uddannelsessystemet i et el- ler flere af vore partner- lande;	X	X		X	X		X
Udvidelse af deltagerens faglige netværk i udlandet;	X		X		X		X
Udvidelse af den enkelte deltagers personlige net- værk i Danmark f.s.a. udfor- dringerne fra internationali- seringen;			X				
Skærpet opmærksomhed på og viden om følgerne af in- ternationaliseringen på ud- dannelsesområdet		X	X	X	X		X



# Den hollandske model

## Dyrepasseruddannelsen i international belysning

**Skole:** Roskilde Tekniske Skole, Roskilde

**Tidspunkt:** 22. – 26. maj 2017

**Deltagere:** Torben Rafn, Claus Cornelius og Pernille Bjerre

### Oplægget

RTS har et ønske om at besøge Holland i det tidlige forår 2017 med 2 personer. Den ene er Faglærer Torben Rafn der er gennemgående lærer på både Zoo-specialet og Dyrehandlerspecialet, og samtidig ansvarlig for vores forskellige forløb, både Specialeforløbene, Assistenterne og AMU kurserne. Den anden er Uddannelsesleder for AMU – Claus Cornelius som også står for kursusaktiviteter ud over AMU.

Formål: at få kendskab til hvordan den Hollandske uddannelse til Dyrepasser er opbygget.

Det er et ønske at få et større indblik i hvordan uddannelsen er opbygget og fungerer i andre europæiske lande. Dyrepasseruddannelsen er også en vekseluddannelse i Holland, og der er derfor områder hvor vi både kan lære og lade os inspirere. Eksempelvis er skoleforløbene kortere og oftere, og det finder vi interessant. Derudover efteruddannes mange Dyrepassere igennem EAZA, og det er kurser vi gerne vil have mere kendskab til i håbet om at kunne opkvalificere vores egne kurser.

### Besøgene

**Groenhorst Barneveld** – Udveksling af undervisningserfaring og inspiration til samarbejde omkring kurser, udveksling af elever og

Stor skole med rigtig mange dyr og ca 8 klasser pr årgang! Vi mødtes med international koordinator Hans og Faglærer Jan. Uddannelsen er på 3 år, og eleverne er i praktik 8 uger pr år. Mens eleverne er på skolen er der fast procedure for hvordan de ældre årgange er med i oplæringen af de nye. Alle morgener starter med fodring af dyrene og teoriundervisningen starter kl 9. Dyrene er opstaldet next door til klasselokalet, der giver super nem adgang til den praktiske undervisning.

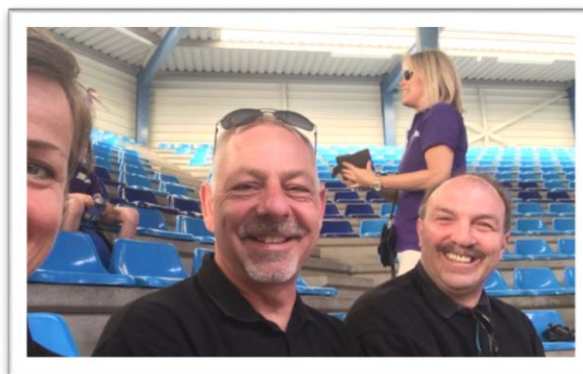
De praktiserede en differentiering i acceptabel opførsel. Under teoriundervisningen blev "kommen for sent" accepteret. Underviserne havde en filosofi om at man på trods af 15 minutters manglende oplæg jo stadig resten af tiden at hente viden i. Derimod fik eleverne ikke lov til at deltage i undervisningen hvis de kom for sent til de praktiske lektioner. Her handlede der om at efterligne det virkelige liv; og her er det på ingen måde acceptabelt at komme for sent.

Talantarbejdet: På Barneveld oplevede vi en helt anden anerkendelse af elever og deres talent og styrker. De var rigtig

dygtige til at synliggøre både talent potentialet og de endelige resultater. Helt sikkert en lektie vi tog med hjem!

**Harderwijk Dolfinarium** – Job-shadowing af de hollandske dyrepassere

Stort sted! Ca. 60 marine pattedyr, Californiske Søløver, Stelars søløver, hvalrosser, marsvin, delfiner og en masse fisk og rokker.



*Harderwijk Dolfinarium: Et studie i Dyrepassernes dagligdag – inkl. show*

Den hollandske dyrepasser uddannelse er meget anderledes end den danske, og elevernes praktikperioder er langt kortere. Harderwijk er opdelt i 5 afdelinger, og der er elever i dem alle. De havde både elever fra de hollandske skoler og fra samarbejdspartnere i hele verden. Blandingen af vets, keepers og elever gav god synergi og udveksling af viden. Vi fulgte et par af dyrepasserne og fik et rigtig godt indblik i hvordan hverdagen er skruet sammen når der både skal tages hensyn til havpattedyr, forskere, formidlere, dyrepassere, dyretrænere og publikum.

**Apenheul** – Møde om praktik og krav til elever.

Har gennem årene fungeret lidt som oplæringssted for mange dyrepassere med hollandsk uddannelse. Det er en have som har stor fokus på formidling, og samtidig en have der har lukket i vinterhalvåret. Det betyder at der er stor forskel på behovet for dyrepassere året igennem. I vinterhalvåret er der kun arbejde til fastansatte, og i sommerhalvåret ansættes en del sæsonarbejdere. Disse finder ofte fastansættelse i andre haver efter én eller to sæsoner i Apenheul. De har også haft en del danske elever igennem tiden. Vi

snakkede om forskellen på den danske og den hollandske model, og kunne både finde fordele og ulemper ved dem begge.

#### **Artis Zoo – "Fremtidens Dyrepassere"**

En mester med et stort ønske om at medvirke i oplæringen af eleverne. De så en stor fordel i vores model med vore samarbejde med mestrene omkring læringen. Vi havde en god dialog om hvad der gør den gode dyrepasser, og hvilke krav der er til fremtidens dyrepassere. Om øgede krav til formidlingsevner og flair for sociale medier... ikke mindst belært af den nok så omtalte "Marius-sag" fra København ZOO.

I Holland er elevernes praktikophold langt kortere, og det kunne måske bruges til eksempelvis vores egne elever?



*Fra stationen i Utrecht: Share your talent! Ugens lektie ...*

**EAZA kontoret** – Opbygning af kurser til brug for både uddannede og ikke-uddannede dyrepassere

EAZA er primus motor på kursusfronten af dyrepassere rundt om i Europa (og i virkeligheden også for dyrepassere uden for Europa...). Vi hørte om hvilke kurser der pt udby-

des, og hvilke der er et stort behov for at få dækket af udefrakommende interessenter. Med et ønske om at blive udbydere på denne scene var dette møde ganske givende som inspirationsgrundlag for fremtidig virksomhed.

#### **Resultat**

En super inspirerende og givende tur! Vi fik et langt større indblik i opbygningen og den Hollandske model. Fordele og ulemper ved de to udgaver – af så godt som samme uddannelse – blev vendt og drejet. Vi blev klogere på hvilke områder de dansk uddannede dyrepassere er bedre stillet, og hvor de hollandsk uddannede nok har en fordel.

#### **Praktik**

I Holland er uddannelsen på 3 år. Der er 8 ugers praktik pr år, resten af tiden er eleverne på skolen. Eleverne er ikke tilknyttet en egentlig mester under uddannelsen, det er skolen der fordeler eleverne i de zoos og akvarier der tilbyder pladserne.

Mestrene kunne godt se fordelene ved at have eleverne i praktik i længere perioder end på den hollandske model hvor praktikken er i alt 8 uger pr år (3 års uddannelse). Skolen derimod kunne godt se fordelene ved at have eleverne på de lange skoleophold. Barneveld var så også indrettet til netop det formål. Der var dyreanlæg ALLE vegne... i receptionen, på fordelingsgangen og i klasselokalerne. Der er alle steder let adgang til at inddrage den praktiske dyrepasning i det teoretiske. Noget vi godt kunne være misundelige på.

#### **Fremtiden**

Kunne meget vel byde på et samarbejde omkring kurser for vores europæiske dyrepassere. Med Barneveld har vi en forventning om at kunne starte udveksling af elever i to specifikke områder: ZIMS og Make-Make. Grundstenene er lagt, og dialogen er indledt.

# Rumænien som aftagerland for dansk uddannelse?

## Undertitel

### Formål

At undersøge hvordan rumænske landmænd, uddannet på danske landbrugsskoler, anvender deres uddannelse. Vi vil bl.a. se på hvilke typer af jobs de har og om de stadig er inden for erhvervet. Endvidere vil vi undersøge hvilken værdi den danske uddannelse har haft for deres karriere. På baggrund af dette vil vi se på om der er behov for at udvikle/ændre på undervisningen på i danske skoler. Endvidere vil vi mødes med tidligere elever fra danske skoler og få informationer om deres erfaring med etablering i deres hjemland. (Grindsted Landbrugsskole samt Agri College, Aalborg, uddanner unge landmænd fra Rumænien)

På baggrund af ovenstående, vil vi besøge rumænske landbrugsskoler for at se på fremtidige muligheder for øget udveksling af pædagogisk viden samt udveksling af landbrugs-elever, mellem de to lande. Rumænske elever i Danmark har ofte en påbegyndt eller afsluttet uddannelse bag sig. (Syntes den foregående sætning skal slettes) At videreudvikle de kompetencer, som den enkelte elever besidder, kræver baggrundsviden om skolesystem, undervisning, det rumænske landbrug og landets kultur. Vi vil skaffe øget viden på dette område.

Vi undersøger nicheprodukter og højværdiprodukter, der er fokus på inden for den rumænske landbrugsproduktion. Vi besøger en valnødde farm, hvor der tages hånd om både produktionen samt afsætning af det færdige produkt. Der er relativ stor valnødde produktion i Rumænien. Vi sætter fokus på produktion samt afsætning af dette samt andre specialprodukter (fx vin)

### Fakta om Rumænien

Rumæniens areal udgør 230.340 km<sup>2</sup> og indbyggertallet er på godt 21 millioner. Befolkningen udgøres af 89 % rumænere, 9 % ungarer, 2 % tyskere og en minoritet af romaer. Det anslås at ca. 1 million rumænere arbejder uden for landets grænser. Gennemsnitslevialderen for mænd er 66 år. ( i DK er den 73 )

#### Historie:

- 1938 Kongeligt diktatur.
- 1947 Kommunistisk folkerepublik.
- 1965 Ceausescu kommer til magten.
- 1989 kommunismens fald.
- 1990 første frie valg.
- 2004 Rumænien bliver medlem af NATO.
- 2007 Rumænien bliver medlem af EU.

**Skoler:** Grindsted Landbrugsskole, Grindsted & AgriCollege, Aalborg

**Tidspunkt:** 10. – 16. april 2016

**Deltagere:** Hans Kr. Lundsgaard og Ulla Møller Christensen

### Rapport

Mandag d. 11. april.

#### Baia Mare:

Baia Mare i Rumænien ligger i den nordvestlige del af landet og er regionshovedsted i Maremures regionen. Baia Mare har en lang historie bag sig med bl.a. 2000 års minedrift. Også på det kulturelle område har byen markeret sig førhen. Således blev The Private School of Painting Simon Hollósy grundlagt i 1896. Skolen har fungeret siden og gennem tiden tiltrukket mange malere fra ind- og udland. I dag satser byen stort på skolen, da der bygges og moderniseres med nye bygninger og parkanlæg. Projektet støttes med EU-midler.

Byen har i det hele taget modtaget en del midler fra EU til modernisering og udvikling af kulturelle og historiske steder. Bl.a. er der udviklet et område, hvor en middelalder kirke har ligget. Tårnet står endnu. Det er blevet restaureret med ny trappe, konferencerum m.m. Tårnet er i dag byens stolthed og vartegn.

Byens store torv er renoveret og gjort bilfrit. Her ligger restauranter og mindre cafeer side om side. Byen er udvalgt til at være europæisk kulturhovedstad i 2021. Det er et år, som man i hele byen ser frem til med stor forventning. Allerede nu skiltes der med denne kommende titel.

Baia Mare har flere kirker. Den dominerende religion er den rumænsk ortodokse kirke. En del af befolkningen tilhører den græsk katolske kirke. Derudover er der jødiske menigheder i regionen.

Byen, der i dag har 135.000 indbyggere, er præget af industri. Byen har eget storcenter samt svømmehal i Wellnesscentret Dru Relax. Der er dog stadig mange små landbrug eller husmandssteder med et par grise og køer samt en hektar eller to med de fornødne afgrøder til dyrene og husholdningen og den øvrige familie. Er der overskud af grøntsager o. a. sælges det på det lokale marked. Denne form for produktion er i hastig tilbagegang. Dels p.g.a., at den yngre generation får uddannelse eller rejser udenlands. Samtidig gør supermarkederne deres indtog i bybilledet. De tilbyder alle typer frugt og grønt året rundt til en relativ lav pris.

Da vi var i byen boede vi på Pension Floare de Colti. Et lille hyggeligt hotel lige ved centrum og med få værelser. De nævnte seværdigheder ligger alle i gåafstand fra centrum.

Desuden havde jeg inviteret Dan Onriu fra The American International School of Transylvania til at spise sammen med os. Det var en stor oplevelse at møde Dan, idet han viste os rundt i byen, hvor han er barnefødt. The American International School of Transylvania er en sprogskole, hvor man underviser børn fra ind- og udland i hovedsageligt engelsk og tysk samtidig med, at man udvider deres horisont om forskellige landes kultur, historie og samfundsforhold. Der er få lærere tilknyttet skolen. Man benytter unge frivillige fra hele verden til at hjælpe med undervisningen. Man baserer undervisningen på uformel læring idet man benytter meget samtale, bevægelse og aktiviteter i undervisningen. Desuden arbejdes der en del med projekter.

Tirsdag d. 12. april.

University of Agricultural Sciences and Veterinary Medicine Cluj-Napoca ligger midt i byen Cluj. Universitetet huser ca. 6000 studerende og råder over forsøgsmarker, stalde og husdyr til forskning og undervisningsbrug. Vi blev vist rundt af dekan, Andrei XXXX.

Universitetets politik er, at man i høj grad kombinerer den teoretiske viden med praktiske og virkelighedsnære opgaver. Vi så, hvor de studerende arbejdede med projekter i vinmarkerne samt med husdyrene i staldene. De har studerende fra både ind- og udland. Derfor foregår en del undervisning på engelsk.

Samtale med ung mand i Cluj, Adrian Man. Han har i 2012 og 2013 været elev på Grindsted Landbrugsskole og gennemført landbrugsassistent uddannelsen. Adrian er oprindelig fra Carei, hvor hans forældre, søskende og bedsteforældre bor. Han er i dag selvstændig erhvervsdrivende. Hans drøm er at få sit eget landbrug, som han kan få en acceptable indtjening fra og dermed leve af; gerne med produktion af valnødder. I dag importerer han brugte biler og sælger dem i Cluj området. Ifølge Adrian er der en god efterspørgsel på dette produkt, da mange rumænere gerne vil have en vesteuropæisk bil, men ikke har råd til en ny bil! Adrian er et godt eksempel på en tidligere elev, som ikke på nuværende tidspunkt bruger sin tilegnede landbrugsfaglige viden, men derimod udnytter sine sproglige kompetencer samt benytter sig af den tilegnede viden om kulturer og geografi i de forskellige lande.

Onsdag d. 13. april.

Salina Truda, Aleea Durgavlui 7, Turda.

Vi kørte til Turda for at besøge saltminen, Salina Turda. Det var et utroligt spændende besøg i et område hvor der i over 1000 år har været udvundet salt. Saltminen består af tre mineskakte og et gangsystem på ca. en kilometers længde. Der er en konstant temperatur på 10 grader. Saltminen er en af områdets største turistattraktioner.

Crama La Salina, Turda.

I det bakkede landskab omkring minen var der en del vindyrkning. Vi kørte ind på gården for at se lidt nærmere på

deres produktion. Vi mødte vingårdens manager: Ovidiu Maxim, der var vældig flink han fortalte, viste og lod os smage på deres vin. De har tilplantet 45 ha af det samlede areal er på 70 ha. Der er 8 til 10 helårsansatte samt 30 til 40 i høstperioden. De ældste vinstokke var 7 år gamle og der produceredes otte sorter og der laves fire forskellige typer af vin. Der sprøjtes forebyggende ca. otte gange pr. år. Vingården ejes af to forretningsmænd, der også har bygget en restaurant i området, der serverer vingårdens produkter samt en pavillon til vinsmagningsarrangementer. Desuden var en stor hestestald under udarbejdelse også for at kunne indgå i turistkonceptet samt to fiskesøer.

<http://www.cramalasalina.ro/>

Grøntsagsproduktion:

Tilbage i Cluj mødes vi med den lokale Y' mens formand: Simone. Hun og hendes mand tog os med til et fødevarermarked og ud i en lille landsby hvor mange af producenterne boede.

Vi besøgte en stor familie, der i fællesskab dyrkede 10 ha med majs. Desuden havde de et plast drivhus, hvor de dyrkede: spinat, gulerødder, radiser, tomater og peber. De havde 6 grise og nogle høns. Vi så deres maskinpark, der var på gårdspladsen. De var meget søde og ville gerne vise deres ejendom frem.

Langt de fleste familier i området havde lidt jord, hvor de dyrker frugt og grøntsager til eget forbrug.

Torsdag d. 14. april.

Besøg på landbrugsskolen i Beclean. Landbrugsskolen har siden 1990 haft til huse på et ældre slot beliggende lige i centrum af Beclean. Skolen har der rådighed over ca. 1,5 hektar. Det er, ifølge forstanderen på skolen, ikke en særlig hensigtsmæssig placering for en landbrugsskole, da byen presser på fra stort set alle sider. F. eks. ligger rådhuset lige på den anden side af gaden. På den modsatte side ligger en større kirke, og på den tredje side er der for få år siden opført en moderne svømmehal. Det sidste kunne for så vidt være en fordel for skolen, hvis skolens elever benytter svømmehallen.

Skolen har ca. 400 årselever, som er på dagskole og på egen kost. Det sidste er ikke nogen fordel for hverken elever eller for skolen. Eleverne har meget begrænsede økonomiske midler til rådighed og lever derfor af det billigste føde, de kan have med hjemmefra eller købe i bl. a. Penny Markt (ligger tæt på skolen). De sparer sig igennem og får ofte ikke en optimal kost. Skolen har flere ønsker for fremtiden. Bl. a. ønske om at indrette køkken og spisesal. De mangler plads til at bygge, og ikke mindst: De mangler finansiering af et sådant projekt. Desuden trænger hovedbygningen voldsomt til renovering udvendigt og indvendigt. Skolens ledelse vil ansøge om EU-midler til en modernisering af skolen.

I undervisningen lægges vægt på grøntsagsproduktion, brug af maskiner samt hesteopdræt og -avl. Desuden undervises eleverne i engelsk. Vi talte med skolens engelsklærer. Behovet for fremmedsprogskundskaber er vældigt udbredt.

Ca. fem kilometer uden for byen har skolen dog adgang og brugsret over et landbrug med hesteopdræt. Her er ca. 250 heste opstaldet. Staten er ejer af stedet incl. hestene. Selvom traktorer og moderne maskiner gør sit indtog, også i Rumænien, så er vilkårene for mange familier, at de må drive deres lille landbrug ved hjælp af heste. Derfor må de unge mennesker tilegnes kompetencer på området.

Vi havde en lang snak med ledelsen på skolen, som viste os deres skole og faciliteter. de er meget imødekommende overfor kontakter til danske landbrugsskoler. De har ønske om, at vide mere om den danske skoleform med kostskole, om moderne produktionsformer indenfor husdyr og mark-drift.

#### **Fredag d. 15. april.**

##### **Kyllingeproduktion**

Nær byen Carei ligger der en større kyllingefarm, som er etableret i 2014. Firmaet er danskejet og opstatet i 2011. Der er produktion på to farme. I alt produceres to millioner kyllinger pr. år. Kyllingerne afsættes levende til tre forskellige slagterier, som sælger 85 % af kødet i Ungarn og de sidste 15 % i Rumænien. Kyllingerne leveres daggamle til farmen fra et firma i Ungarn. Produktionstiden er ca. 36 dage. Farmen ejer ikke meget jord. Alt foder indkøbes. Gylle afsættes til nabofarme. Lederen af farmen nær Carei hedder Adrian Ioan Tentes. Han har arbejdet i Danmark i fem år og taler godt dansk. Han har oparbejdet en viden om kyllinge-produktion og har tilsyneladende gode lederevner. Adrian vil gerne have besøg på farmen af evt. danske landbrugsskoler.

Forbruget af fjerkrækød er i disse år stigende i EU og resten af verden.

##### **Turisme**

I den nordvestlige del af Rumænien har man fået øjnene op for turismens muligheder. Der er i de senere år investeret betydelige midler i hoteller med pools, udendørs badelande med saltet vand i bassinerne. I byen Turda 30 km syd for Cluj Napoca ligger en gammel saltmine. På stedet har man i over 1000 år udvundet salt, og der er en stort underjordisk mine med gange, skakter og store rum, hvor publikum har adgang. Stedet er løbende moderniseret og fremstår i dag som en turistmagnet. Nær denne turistattraktion skyder der nu badesøer med saltet vand, restauranter, fiskesøer og ridecenter op.

Landet byder på en enestående natur, lave priser og en imødekommende befolkning.

## **Konklusion**

Turen har haft det formål at skabe kontakter til skoler og personer med tilknytning til landbrugsskoler og landbrug i Rumænien. Direkte eller indirekte. Det må vi sige, at det er lykkedes for os. Overalt har vores kontaktpersoner været yderst villige til at samarbejde her og nu, men også at samarbejde i fremtiden om planlægning af besøg i deres region eller gensidig udveksling af viden og ideer. F. eks. vil ledelsen på landbrugsskolen meget gerne en tur til Danmark og se, hvordan vi driver landbrugsskole her i landet.

Gennem de samtaler vi har haft med de mange folk vi har mødt, har vi gang på gang pointeret betydningen af, at den yngre generation får kundskaber i fremmedsprog, og især i engelsk. Det er især et problem i landdistrikterne. Folk derude føler, at der er meget langt til byen og ikke mindst til resten af Europa. Vejen til det øvrige Europa bliver stadig kortere for det enkelte menneske. De sociale medier skubber meget i den retning. Mere konkret kan nævnes, at der fra juli 2016 oprettes en direkte flyrute mellem Billund i Danmark til Cluj Napoca i Rumænien.

Uddannelsessystemet i Rumænien er opbygget således at der uddannes rigtig mange mennesker med meget lange uddannelser. De har svært ved at få job der matcher deres uddannelse og må i mange tilfælde tage "tilfældige jobs" Der findes kun meget få uddannelsesinstitutioner der uddanner faglært arbejdskraft. Her kan vores skolers uddannelsestilbud til rumænske landbrugselever være med til at levere faglærte landmænd til en branche og et land med store udviklingsmuligheder.

Et andet formål med turen derved, har også været, at man som dansker får øjnene op for dette land, dets kultur, dets historie og de muligheder der ligger for samarbejde med den rumænske befolkning. Fem millioner ud af en befolkning på 19,5 millioner rumænere rejser udenlands for at arbejde og tjene penge til dem derhjemme og til deres egen fremtid. Det er nok en af grundene til at befolkningen interesserer sig for vores forhold. De vil gerne lære af den vesteuropæiske kultur, som stadig er forholdsmeget ny for deres land. Gennem den store udvandring af arbejdskraft, som finder sted (en stor del kommer hjem igen), tilføres landet større viden og øget kompetence. Mange har planer og ønsker om selvstændig virksomhed o.a. Et af de væsentligste udfordringer for landet er, at forbedre og udvikle financeringsmuligheder for den enkelte virksomhed og den enkelte borger og deres projekter.

Et mål var at besøge en valnøddeproduktion i landet Det lykkedes ikke for os. Vi spurgte mange af kontaktpersonerne, og fik efterhånden fundet ud af, at denne produktion, i plan-tager i alt fald, ikke er særligt udbredt.

# Økologi på tværs af Europa

Fra Kalø til Schlägl og Alsace

**Skole:** Kalø Økologiske Landbrugsskole, Rønne

**Tidspunkt:** 14. – 19. maj 2017

**Deltagere:** Klaus Ankjær Sørensen, Nikolaj Malthoukjær og Florence Bedoin

## Formål

1. Styrke vores samarbejde med en Østrigsk økologiske landbrugsskole, med henblik til fællesprojekter og sørgе for praktikpladser til hinandens elever.
2. Besøg alsidige bedrifter med direkte afsætning og inspirerende økologiske løsninger. Direkte afsætning er blevet vigtig i vores uddannelse og bruges i økonomi undervisning og i det praktiske og i vores skolelandbrug. Af inspirerende økologiske løsninger, kan for eksempel nævnes en gård, som bruger fjerkræ til insektbeskyttelse i hazelnød-plantage.
3. Vi vil undersøge, om de sammen bedrifter har mulighed, for at tage i mod elever i praktik.

## Deltagere

7 personer, hvoraf der var 6 lærer og 1 køkkenleder. 3 stipendier betalt fra JORU

## Indhold

En dag sammen med en østrigsk landbrugsskole, Schlägl Bioschule. Besøg af 4 bedrifter i skolens område, med fokus



på lokal afsætning. Tre dage med besøg i Alsace i Frankrig. Besøg af 5 gårde og 3 fælles gårdbutikker.

### Udbytte

**Praktikpladser:** 4 af de gårde, som vi besøgte er villige og egnede til at have elever fra Kalø i praktik. Det er nogle rigtige gode praktiksteder med søde og faglige dygtige mennesker. De har nogle produktioner, som ikke findes på sammen måde i Danmark og derfor meget relevante for Kalø

elever. For eksempel en gård med 40 ha korn produktion, eget bageri, 65 slagtesvin om året og direkte afsætning af hele produktion.

**Samarbejde med Bioschule Schlägl:** Elever og lærer fra Schlägl havde været på besøg på Kalø før. Nu har vi besøgt deres skole og forstår bedre deres uddannelsessystem. Vi kom derfra med forskellige ideer og perspektiver:

- Hjælp hinanden med praktikpladser til vores elever
- Mulighed for at sende vores elever på 2. HF på besøg i deres internationale uge. Fokus kunne være lokal afsætning af økologiske varer.

## Ideer til Kalø's gårdbutik og udvikling af afsætning af vores produkter:

- Vi har set, hvordan producenter arbejder med hele værdikæden. Fra malkebesætning til forædling og til direkte salg. Helt konkret kunne man i fremtiden arbejde med en lokal skolemælksordning på Kalø økologisk Landbrugsskole til de omkringliggende folkeskoler.
- Løsninger på hvordan flere landmænd i fællesskab sælger sammen. For eksempel hvem tager sig, af det som ikke blev solgt... og en masse andre praktiske aspekter
- Blive bevist om vigtigheden af kunderne gerne vil have kontakt og en snak med landmanden, når de køber deres varer i gårdbutikken. En gårdbutik havde afprøvet "drive-in" koncept, men det fungerer ikke i Frankrig. Kunderne vil hellere bruge mere tid til indkøbsturen og få oplevelsen med en snak med landmanden med.
- Mulighed for at have en rullende gårdbutik i form af en bus



### Ideer til udvikling af skolens landbrugsproduktion og af vores undervisning

- Afgræsning mellem frugttræer af kalkun og perlehøns
- Økologisk slagtesvin med 130 kg slagtevægt til egen forarbejdning af svinekødet.
- Hvordan Østrig integrere forarbejdning af landbrugsprodukter ind i deres undervisning
- Dyrkning af afgrøder, der er sjældne i Danmark, så som linser
- Forædling af mejeri produkter, korn produkter, svinekød, kartofler til pommes friter og andet "sundt convenience". Det er Kalø's gårdbutik nu startet med og sælger nu flere produkter, blandt andet brød med stor succes.



# Om jagt, fiskeri og selveje i Skotland

**Skole:** Grindsted Landbrugsskole, Grindsted

**Tidspunkt:** 21. – 28. april 2017

**Deltagere:** Niels Bøje Andersen, Martin Høgrebe og Poul Kirkegaard

## Formål

Vi, tre landbrugslærere fra Grindsted Landbrugsskole, tog til Skotland for at blive klogere på følgende:

- Hvordan kan man i højere grad gøre jagt og fiskeri til indtægtskilder på landbrug?
- Hvilke forskelle er der på et liv som forpagter kontra et liv som gårdejer? Skotland har mange gårde, der er forpagtet og med flere selskaber som ejere i Danmark er vi på vej i samme retning.
- Plante- og kvægproduktion.

## Learney House

Vi besøgte Alf Sørensen, der fra Learney House driver jagtfirmet Scotsport ([www.scotSPORT.uk](http://www.scotSPORT.uk)), der arrangerer jagtrejser til Skotland. Alf Sørensen har i knap 30 år formidlet jagter på skotske højlandsgodser på især kron dyr og rype (grouse) og har derfor indgående kendskab til mulighederne for salg af jagt. Desuden formidler han også lystfiskeri ved floden Dee, så kunderne kan lave en MacNap, hvor man samme dag skyder en hjort og en rype og også fanger en laks.



Figur 1. Grouse, der på dansk kan oversættes til rype

Hvor jagtindtægterne i Danmark hovedsageligt stammer fra danskere, så kommer jagtindtægterne i Skotland i stor udstrækning fra englændere og udlændinge, der enten ejer godser i højlandet eller lejer dagsjagter. Ifølge Alf Sørensen er det generelle lejeniveau lavere i Skotland end i Danmark. De fleste højlandsgodser består af 'hills' med lyng og dale med forpagtergårde, hvor der typisk holdes får. Indtægten

på får kommer hovedsageligt fra EU tilskud til selve dyreholdet og til arealerne og derfor er der nu efter Brexit afstemningen stor usikkerhed om fremtiden. Forpagterne betaler ganske beskedne beløb til godsets ejer for at bruge jord og bygninger. Gamle forpagtninger har lang varighed på adskillige årtier, mens nye forpagtninger har varighed ned til få år. Generelt er opfattelsen at forpagterne, især dem, der har været på gårdene i flere generationer ikke er de mest progressive landmænd og man kan ofte se på en gård om det er en forpagter- eller selvejergård alene på hvor ryddeligt der er og hvor moderne bygningerne er.

Hvis en forpagter skal have opført en ny bygning, så betaler han selv byggeriet, men ejeren skal ved forpagtningens ophør betale forpagteren for den værdi bygningen har.



Figur 1. Indkvarteringsmulighed for lystfiskere ved Dee floden. En spændende mulighed for lystfiskere, men nok svært at få lov til at bygge i Danmark.

## Pitmain og Dalwhinnie Estate

På hver af de to højlandsgodser Pitmain Estate og Dalwhinnie Estate er der ansat en dansk skytte. Torben Jessen på Pitmain og Klaus Drejer Olufsen på Dalwhinnie. Pitmain er ejet af en arabisk oliemilliardær, mens Dalwhinnie er ejet af en skotsk familie. På Pitmain bliver der tilført penge fra ejerfamilien, mens der på Dalwhinnie er en familie, der skal leve af godsets indtægter fra jagten og fra forpagtergårdene. Så trods det at Pitmain på 12.500 acres (5.000 ha) er mindre end Dalwhinnie på 25.000 acres (10.000 ha) er der flere skytter ansat på Pitmain og langt bedre udstyr til at transportere jagtgæsterne ud i terrænet.



De to godser lagde mest vægt på rype jagten og af samme årsag var krondyrene delvist bortskudt. De får, der græssede i højlandet, var der især for at fungere som 'tickmops', hvilket vil sige at de blev brugt til at opsamle flåter, så ryperne ikke blev så hårdt angrebet. Fårene blev så medicinsk behandlet mod flåter og på den måde blev flåt antallet nedbragt. Desuden blev der sat kråsegrus i kasser for hver 150 meter i højlandet for at sikre at ryperne var velforsynede. I perioder blev der tilsat ormemiddel til kråsegruset. Lyngen bliver afbrændt i partier for at sikre frisk lyng som foder til ryperne. Så højlandet bliver drevet ret intensivt for at sikre jagtindtægter til godserne.



Figur 2. Højlandet med lyng, der er afbrændt i pletter for at give læ og føde til ryperne. I baggrunden frodigt lavland med raps og korn. Billede fra Banchory området.

#### House of Glenmuick ved Ballater

Et højlandsgods, der ligger som nabo til dronning Elisabeths gods Balmoral. Glenmuick er på 5.600 hektar og er ejet af en englænder og jagtvæsnet er dels til ejerens fornøjelse og til udlejning. Hovedbygningen udlejes til jagtselskaber inklusiv kok. På dette gods er bestanden af krondyr ikke bortskudt, så der er mulighed for jagt på både rype og krondyr. Krondyrene suppleringsfodres om vinteren. Der er ansat 3 skytter på godset. Den typiske pris for at nedlægge en hjort er 500 pund. Hvis det er en trofæhjort er prisen 1.400 pund.

#### SRUC. Scotlands rural college

Et landbrugscollege med 6 skoler fordelt ud over Skotland. Knap 2.000 studerende indenfor landbrug. Eleverne er fra 16 år og opefter. Mange af eleverne tager kun et år på skolen. SRUC driver også forsøgsvirksomhed og står samtidig for landbrugsrådgivningen i Skotland med 27 lokale rådgivningskontorer.

Til inspiration for danske landbrugsskoler brugte SRUC en del elektroniske test, hvor læreren kunne se elevernes resultater uden at skulle bruge tid på rettearbejde. Desuden var udbyt-

teforsøgene, hvor eleverne er i indbyrdes konkurrence en interessant mulighed. Alle behandlinger i marken blev udført af forsøgsmedarbejdere.



Figur 3. Typisk gård med ager i dalen, afgræsning på skrånningerne og lyng i højlandet.



Figur 4. Glæde efter en enkelt whisky.



Figur 5. SRUC. Drivhuse med forsøg med byg til whisky.



Figur 6. SRUC. Forsøgsmarker, hvor eleverne laver dyrkningsplanen og konkurrerer på udbytte



Figur 8. Cuthill Towers farm med Ayrshire køer.



Figur 7. SRUC. Forsøgsgård med får.

### Cuthill Towers Farm

Ejendom med mælkeproduktion med 230 Ayrshire køer og 140 hektar. Ejet af to brødre og deres forældre. Stor fokus på Ayrshire avl og der sælges både sæd og tyre til andre landmænd. Dyr med mindst 51% ayrshire gener accepteres som renrace, hvilket er meget anderledes end hvad vi gør i Danmark.

De sælger mælken til den store supermarkedskæde Tesco og får ved at overholde nogle regler fra Tesco en væsentlig højere pris for mælken og også en mere jævn pris. Da mælkeprisen i Skotland var lavest på 15 pence/liter fik de stadig 28 pence/liter (cirka 1,30 kr./liter kontra 2,40 kr./liter). Så de så flere fordele ved at afsætte mælken til Tesco end til en andelsvirksomhed.

Ejendommen var på et højere niveau end de fleste andre mælkeproduktionsejendomme og driften mindede meget om den danske måde at gøre tingene på.

### Hvad lærte vi?

I Skotland er den almindelige holdning, at forpagterne ofte er mindre dynamiske og initiativrige end de landmænd, der selv ejer deres gårde. Tendensen går i retning af kortere forpagtninger i stedet for nærmest livslange forpagtninger. Godsejerne har ret beskedne forpagtningsindtægter, men ofte er gårdene på højlandsgodserne også ret marginale med hensyn til klima og jordbund, hvilket betyder at de især drives med græs, kødkvæg og får, hvor indtægterne er beskedne. Forpagterne kunne formentlig øge deres indtægter med mere initiativ, men er åbenbart tilfredse med en indkomst, som de kan leve af. De er måske også mere kortsigtede i deres investeringer, hvis deres forpagtning er af kortere varighed. Der er en tendens til at godsejerne opsig forpagtningerne og selv driver gårdene. Hvis man skal tage erfaringen fra Skotland og overføre til Danmark er der ikke noget, der tyder på, at selvejerne vil blive udkonkurreret af selskaber med lønnede landmænd eller forpagtere.

Jagtvesnet i Skotland drives meget professionelt og der fokuseres på, hvad jægerne ønsker, så indtægterne kan øges. Det betyder, at der i dag fokuseres på ryper i stedet for kron-dyr. I Danmark kunne man overveje om flere almindelige nabogårde kunne gå sammen om at ansætte en skytte og dermed gøre jagten mere attraktiv og nemmere at udleje til en høj pris.

# Etablering af praktik i Irland

*Baseret på samarbejde med lokal partner*

**Skole:** Gråsten Landbrugsskole, Gråsten, og Nordjyllands Landbrugsskole, Lundbæk

**Tidspunkt:** 1. – 5. maj 2017

**Deltagere:** Lillian Hestekjær, Natasja Rosendahl og Eigil Poulsen

## Formål

Vores formål med turen var at fokusere på:

*Kulturforståelse/uddannelse på tværs af EU*

- Hvilke kulturforskelle kan vores elever forvente ved udsendelse til Irland (her tænkes både på omgangstone, arbejdsmiljø og måden at håndtere dyr på (dyrevel-færd)
- Hvilke muligheder har vi for udveksling med en landbrugsskole i Irland. En udveksling af elever på et af forløbene kunne supplere elevernes undervisning i engelsk, forberede dem bedre på et praktikophold i udlandet og øge deres kendskab til internationalisering.
- Praksislæring i Irland, hvordan kombineres praktisk erfaring med skoleophold i Irland?
- Hvilken fokus har Irland på økologi, og hvordan er det indarbejdet i uddannelsen til landmand?
- Kan studieture til England med fordel placeres i Irland, med baggrund i at England er på vej ud ad EU.

*Fokus på hvordan der skabes mulighed for, at eleverne kan tage en del af deres praktik i udlandet?*

- (Især for EUX-elever kan det være svært at finde en praktikplads, en mulighed kunne være at tage en del af

praktikken i udlandet. Særlig fokus på at etablere kontakt til svinebrug i Irland, med mulighed for at sende elever dertil). Med muligheden for at sende elever i praktik i Irland, håber vi på at øge interessen blandt især EUX eleverne, for praktik i udlandet. Den korte afstand fra Danmark til Irland, kan forhåbentligt være medvirkende til at det bliver økonomisk muligt for et større antal elever, at tage en del af deres praktik i udlandet.

*Fokus på hvordan et praktikophold i udlandet kan medvirke til øget sproglig læring og internationalisering?*

- Hvilke muligheder har vi for at indbygge et udlandsophold i løbet af uddannelsen, og derigennem støtte elevernes sproglige færdigheder? Især kan GF1- EUX have brug for støtte til engelsk som fagsprog, da de i gymnasiedelen af GF1 har engelsk.
- Styrke undervisernes fokus på internationalisering. Vores tanke er, at undervisere som deltager på denne tur, får inspiration til at inspirere eleverne i højere grad, og i større omfang implementere internationalisering i undervisningen.

## Equipeople program fra 1.-5.maj 2017

**Mandag 1. maj 2017**

**Ankomst til Dublin Lufthavn, samle din lejebil og besøge The Irish National Stud. The Killeshin Hotel, Portlaoise.**

**Tirsdag den 2. maj 2017**

**Besøg Equipeople-kontoret. Lær om vores program og hvordan vi arbejder. Erhvervs erfaring og studieture.**

Besøgt Equipeople på deres kontor i Portarlinton, Garryinch. Modtaget af Caroline Lane, der er direktør for Equipeople. Vi fik her en masse info omkring praktikanter i Irland, hvilke programmer der udarbejdes for de forskellige grupper, både lærere, elever, og faktisk også elever med specielle behov (EGU)

Besøgte kvæggård med 130 HF 2 malkerobotter nær Portlaoise. Her viste Michael A. Huber os rundt. Michael er 24 år fra Schweiz, og var på et 6 mdr. praktikophold. Rigtig spændende besøg, som gav os et indblik i, hvordan det er at være i praktik i Irland.

---

### Onsdag 3. maj 2017

Besøg gårde og værter:

Rosenallis Derrylought. Ung familie, hvor datter og svigersøn lige har overtaget hendes hjem. Forældrene har lige bygget nyt stuehus på ejendommen, som de bor i. Datteren og hendes mand bor i det gamle stuehus. De har en Schweizisk praktikant, som viser rundt og fortæller om, hvordan det er at være praktikant. Et spændende besøg, hvor der de unge havde planer for udvidelse af bedriften. De var i gang med at bygge ny stald.

Besøg på Emo Court Demesne, som er et slot/herregård, der i dag fungerer som museum

Besøg på Kinnitty Castletown om aftenen.

---

### Torsdag den 4. maj 2017

Besøg gårde og værter:

Castlecomer Clogh: Mælkeproducent med ca. 120 malkekøer. Her var der en dansk pige i praktik.

Waterford Kilbarry: Større Hestestutteri også med en dansk pige i praktik.

Slieveroe Kilmurry: Yngre mælkeproducent, hvor en tysk pige var i praktik

The Rower Ballynunry: Meadow Lane Riding School var vores sidste besøg.

---

### Fredag den 5. maj 2017

Hjemrejse

#### Kort om Equipepeople:

Equipepeople har specialiseret sig i erhvervs erfaring inden for landbrugssektoren i Irland. Equipepeople hjælper eleverne med at opfylde deres erhvervs erfaringskrav, samtidig med at de hjælper dem med at forbedre deres engelskfærdigheder på samme tid. De har pladser på gårde med malkekøer (mejeri), heste, landskabspleje. Der er allerede over 700 studerende om året fra hele Europa. Kontakt til 550 værtsfamilier i hele Irland som er meget interesserede i at modtage studerende i løbet af året. Equipepeople er anerkendt som den førende leverandør af landbrugserfaring i Europa.



Egil Poulsen, Natasja Rosendahl og Lillian Hestekjær

#### De muligheder vi ser efter turen til Irland

- Elever kan udstationeres i Irland, fra 3 uger til 6 mdr. B.la (EUX) Nordjyllands landbrugsskole vil arbejde videre på dette
- Muligheder for at indbygge et udlandsophold i løbet af uddannelsen, og derigennem støtte elevernes sproglige færdigheder
- Mulighed for lærerundervisning- 3 uger- undervisning hvor læreren følger en irsk lærer, mens danske elever er ude i praktik.
- Stor faglighed
- ERASMUS plus: lærere er med og besøge eleverne der er i praktik
- Nemt med studieture til Irland
- Nye skills
- Internationalisering i undervisningen



# Gartneri og havebrug under køligere himmelstrøg

Skole: Jordbrugets Uddannelsescenter, Århus

Tidspunkt: 3. – 8. juni 2016

Deltagere: Mette Christensen og Kurt Boe Kjærsgaard

## Formål

At opnå større kendskab til den norske gartnerbranche, især indenfor planteskoleproduktion og havecenter samt grønsags- og frugtavlproduktion. Turen skal give øget kendskab til hvilke særlige plante arter og sorter, der egner sig til produktion i det norske klima, samt hvordan den forholdsvis korte produktionsperiode udnyttes bedst mulig. Desuden vil vi gerne opnå kendskab til branchens salgsformer, prissætning og markedsføring.

## Program

Fredag 3. juni:	Afrejse	Hirtshals- Kristiansand
Lørdag 4. juni:	Lundberg Planteskole, Eydehavn	Lundbergs Anlæg, Eydehavn (Oveland Utemiljø), Eydehavn
Søndag 5. juni:	Hesnes Gartneri, Grimstad	Rendesund planteskole, Kristiansand Kristianssand botaniske have
Mandag 6. juni	E.K. Plantesalg, Sandefjord	Staudegården, Våle Sagaplant AS, Akkerhaugen
Tirsdag 7. juni	Eggegaard, Lier	Snarum gartneri, Lier Nansen parken, Fornubu Hesleberg Gartner, Vollen
Onsdag d. 8. juni	Essunga Planteskole, Nossebro	Gøteborg Botaniske have Hjemrejse, Gøteborg – Frederikshavn

## Lundberg Planteskole

[www.lundbergs-planteskole.no](http://www.lundbergs-planteskole.no)

Eikestøveien 1, 4810 Eydehavn. Tlf. 0047 370 30311, Kontakt person: Stine Lundberg

Fokus: Markedsføring og event – have / børnefest. plantesalg via faglig rådgivning, kvalitet, storytelling. Stort sortiment – mange danske planter. Prisdannelse.



Lundbergs planteskole drives af 3 søstre på 5. sæson. De to ældste, Stine på 27 og Gina på 26, er uddannede gartnere i Danmark i 2012. Den tredje søster Terese arbejder med i planteskolen på lige fod med de andre. Virksomheden har i alt 7 ansatte i sæsonen, heraf en dansk elev i dette forår. Søstre

er efterhånden ved at finde en organisationsform, der fungerer i det daglige, og som giver dem bedre ro og overblik til at tage sig af de mange opgaver.

Det var søstrenes far, Karl Frederik Lundberg som tilbage i 1993 startede planteskolen, og efterhånden udviklede den sig til det den er i dag. Nærlig et stort, flot og velassorteret havecenter placeret i 3 niveauer over en fjeldside. Midt i et havecenteret har de en lille café med udsigt til høns og kanner, og på fjeldet går grise og får rundt.

Søstrene har sat sig et mål om, at man hos dem kan forventet god kvalitet, fornuftige og velbegrundede svar. Der skal være god gartnerisk kundskab og gerne følges op med en god historie, men der skal også være ærlighed omkring det man eventuel ikke har svar på.

Besøget hos planteskolen var i forbindelse med deres store årlige event "Lundbergs Hagedage" som forløb over lørdag og søndag. Lørdagens events bestod i gode plantetilbud, specialrådgivning fra f.eks. Rhododendron klubben, uddeling

af årets havepris, "battling" mellem haveentusiaster på scenen, og stor havefest om aftenen. Søndagen var børnenes dag med solsikkesåning, sørøverløb rundt i planteskolen og bygning af fuglekasser.

Dagene udgør en stor del af havecenterets markedsføring, og hvor de af alternative veje forsøger at øge folks kendskab til dem. De forventede også, at de i ugen efter eventet ville få mange kunder på besøg.

Dagen hos Lundberg gav også til kontakt til Lundbergs Anlæg. Dette er søstrenes bror, Tom Lundberg, som ejer en lille enmands virksomhed. Virksomheden har tidligere haft flere ansatte, men er udfordret i forhold til vinterfyringer. Tager sæsonmedarbejdere ind, og vil gerne have danske elever i kortere perioder. Tom har gode kontakt er de norske anlægsgartner foreninger, og sidder bl.a. i fagprøveudvalget i Sydnorge.

#### Randesund Havecenter

[www.randesundhagesenter.no](http://www.randesundhagesenter.no)

Bamåsen 2, 4635 Kristiansand. Tlf. 0047 380 45205, Kontakt person: Morten Bragdø.

Fokus: Bæredygtighed, egne jordblandinger til produktion og detail, minus spagnum, potter med luftbeskæring, genbrug af potter,



Ejes af Morten Kristian Bragdø, som er meget kendt i Norge for sine klare og markante holdninger i forhold til jord og jordforbedring. Han har stor modstand mod at anvende spagnum både i planteproduktion men også salg til private. Han producerer sine egne jordblandinger bestående

af organiske materialer, og her markedsføres 3 produkter: en lupinblanding, en ø-kompost (økologisk) og "høne-pøne" som indeholder komposteret hønssemøg. Filosofien er at producere og sælge planter, således at "planterne skal yde fremfor at kræve". De ønsker at eliminere behovet for gødning og planteværnsmidler i haven og gøre planterne så vedligeholdsfrie som muligt. De forsøger hele tiden at være nytænkende og have højt fokus på plantesundhed, kvalitet, miljø og nye dyrkningsteknikker som resulterer i bæredygtige produkter.

I havecenteret i Kristiansand er planterne placeret i springrings, hvor rødderne luftbeskæres og jordblandinger består

af en blanding kompost, sand og almindelig havejord. Alle planterne vandes med drypvanding, hvilket gav et virvar af slanger og dryp i bedene.



#### Kristiansand botaniske have

[www.naturmuseum.no](http://www.naturmuseum.no)

Gimlemoen, 4886 Kristiansand. Tlf. 0047 3805 8620, Daglig leder: Torril Gjelsvik.

Fokus: Norske plantearter og sorter, genbank, krydderurter og roser.

Den botaniske have i Kristiansand er etableret omkring en gammel landskabspark, som blev grundlagt i 1780-1800 tallet. En del af havens opgave at tage vare på disse planter.



Desuden er der blevet etableret flere specialafdelinger bl.a. en klosterhave med gamle krydderurter. En tusindårshave, der viser dyrkning af kulturplanter i Norge gennem tusind år, her kan studeres planter som blev brugt i Vikingetiden, middelalderen, renaissance og barokhaven. Opgaven er at bevare de indsamlede planter og levere materiale videre til opformering.

### Hesnes Gartneri

[www.hesnesgartneri.no](http://www.hesnesgartneri.no)

Hesnesveien 160, 4885 Grimstad. Tlf. 0047 3725 1750, Kontakt person: Frode Jarnes.

Fokus: Grønsagsproduktion, stort sortiment, gårdbutik, café

Hesnes gartneri er siden 2007 blevet drevet Frode Jarnes og Katrine Jarnes Hesnes. Frode er uddannet kok, og i sin søgen efter ordentlige råvarer, blev det til at han og hustruen Katrine startede produktion op. I dag fungerer grønsagsproduktion og køkken / café som to selvstændige enheder, men størstedelen af produktionen anvendes caféen eller sælges i gårdbutikken.

Der produceres forskellige sorter af tomat, peber, chili og mange krydderurter. Desuden har de et stort plasthus med jordbær på borde. Deres frilandsareal er på ca. 3 ha og her dyrkes mange forskellige grønsager.

### Staudegården

[www.staudegården.no](http://www.staudegården.no)

Kleiva 13, 3178 Våle. Tlf. 0047 330 60 684, Kontakt person: Ranveig Haugen

Fokus: Fremvisningshave, Fjeldhave, staude anvendelse samt naturlig selektion til lokal klima, arbejdskrævende terræn/fjeld top, dedikeret deltids stauedhave med mindre plantesalg.

Lille fremvisningshave bygget op på en fjeldside samt en meget lille produktion med udgangspunkt i havens sortiment. Reinveig og Marit Haugen (mor og datter) driver stedet sammen i dag. Det startede med Marits passion for stauder og større og større arealer blev plantet til. Der er gennem tiden



blevet købt mange frø og planter hjem både fra Norge og fra udlandet. Meget har ikke kunnet overleve vintrene, og derfor fremstår haven i dag med en samling af stauder der passer til klimaet i Vestfold. Mange vil kunne hente inspiration til at kende de enkelte stauders rette vækstvilkår. Rette

plante på rette sted. Der findes kun ganske få staude producenter tilbage i Norge. I Vestfold er der kun 2 tilbage, hvilket gør at de nu gør meget brug af erfaringsudveksling. F.eks. kan vi nævne at vores danske producent Staudegården på Fyn pt. sender stauder til Havecenter kæden HAGELAND i hele Norge (40 havecentre fra syd til nord).

### Sagaplant AS

[www.staudegården.no](http://www.staudegården.no)

Prestegaardsvegen 17, 3812 Akkerhaugen. Tlf. 0047 3595 6550, Kontakt person: Ranveig Haugen

Fokus: Eliteplantestation særlig fokus på fremavl af norsk og udenlands plantemateriale af haveplanter, herunder formering, for at sikre at producenter af frugt-, bær-, blomster- og planter til anlæg får adgang til sygdomsfrit, klimatilpasset og sortsægte plantemateriale.

E-planter er planter udvalgt for det norske klima, testet og afprøvet i forskellige klimazoner. Norge har 8 klima zoner fra syd til nord, eller når man bevæger sig i forskellige højder i fjeldet. Se klimazone kort på [www.eplante.no](http://www.eplante.no). Sverige og Norge arbejder sammen om E-planter i de nordiske klimazoner. Udbredelsen af E-plante i nordiske landskabs- haveplantninger give planteskolerne i Sverige og Norge en stor markedsførings fordel, da det kun er nordiske planteskoler der må producerer E-planter.



Sagaplant har et vævslaboratorie, hvor deres største produktion er jordbærplanter til certificerede jordbærplanteproducenter. Laboratoriet formerer også grundstammer til æbler, pærer, blomster og kirsebær. De har også et stigende have/landsskabsplantesorntiment (E-planter) som f.eks. røn og syren. Sunde podetkviste af 170 forskellige frugttræs sorter leveres ligeledes til frugtavl og detail marked.

Sagaplant arbejder også med projekter som Kryoopbevaring. En lønsom metode til langtidsopbevaring af levende plantemateriale. Metoden går ud på at skudspidser af friske planter behandles på en speciel måde og fryses ned i flydende nitrogen til 196 minus grader. I udgangspunktet kan planterne opbevares i flere hundrede år, og tages frem når der er brug for nye planter. Metoden sparer på plads og resurser. Dette er en del af arbejdet med at lave en internationalt/nationalt genbank.

Norge har tidligere haft import stop af forskellige planter, dels for at undgå sygdomsspredning, men også for at beskytte egen import til rimelige priser for producenterne.

Det er konstant under pres fra producenter og importører der tænker halvfabrikata der kan flyttes fra land til land og give billigere priser. Der findes på kreative løsninger, men kontrollen fra madtilsynet stopper en del import pga. af der findes sygdomskadedyr



som ikke ønskes i Norge. Sagaplant nævnte at der er åbnet op for import af grundstammer til kernefrugt og stenfrugt. Så markedet føler sig frem akkurat nu. Sagaplant producerer grundstammer til en højere pris end import, men garanti for rensede materiale. Sidste vinter blev der fundet Xanthomonas arbuticola pv. Pruni i flere partier importeret Prunus St. Julien A. Derfor er importen sidste år stoppet, da leverandørerne ikke kan give garanti.

#### **Eggegaard**

[www.eggegaard.no](http://www.eggegaard.no)

Baneveien 18, 3400 Lier. Tlf. 0047 3285 1231 Kontakt person: Marius Egge.

Fokus: Æble og jordbærproduktion, udvikling af nye anvendelsesmuligheder

Ejes af Marius Egge, som er 11. generation på stedet. Der er i dag æbleplantage og jordbærproduktion på godt 80 ha. Der produceres 250 ton jordbær og 1,5 million jordbærplanter hvert år. Der er ca. 30.000 æbletræer som cirka giver 100

ton æbler. Der er fast 20-25 medarbejdere i virksomheden, men i sæsonen når der skal plukkes bær, er der ca. 250.

Tidligere er store dele af æbleproduktionen blevet drevet økologisk, men pga. at en del af deres tidligere anvendte sorter ikke er

sunde overfor sygdomme, har de måttet etablere nye plantninger, og her har de valgt at starte som konventionel.



For få år siden er de begyndt at anvende æblerne til most, cider og alkoholprodukter som champagne, snaps, calvados mm. De er meget optaget af at afprøve nye metoder og teknikker, og vil gerne være nytænkende. Desuden er det vigtigt for dem at produktionen foregår så bæredygtigt som muligt.

Området omkring Lier har en lang tradition for produktion af frugt og grønt, og klimaet i området er ideelt til dyrkning af dette. I vækstsæsonen får æblerne pga. den høje lysinstråling og store forskel på dag og nattemperaturer et meget højt syreindhold og lavere sukkerindhold end f.eks. de danske æbler. Derfor behøver de ikke særlige sorter, som egner sig til cider, som man f.eks. gør i Danmark.

#### **Snarum gartneri**

Vestsidveien 88, 3400 Lier. Tlf. 0047 3285 0525 Kontakt person: Hans Erik Fuglerud

Fokus: Krydderurter, gartneri i flere etager, kompost.

Hans Erik producerer krydderurter i 8000 m<sup>2</sup> væksthus i 2 etager. Der produceres mellem 4 og 5 millioner om året.

Selvfølgelig udgør persille, dild og pur-løg en stor del af sortimentet, men mange specielle krydderurter produceres også. Gartneriet er fuld mekanisk og med et energieffektivt anlæg er det muligt at producere meget pr. arealenhed. Der bruges meget strøm, men den bruges fornuftigt mener Hans Erik. Han har blandt andet monteret reflektorer, som gør at han udnytter mest mulig lys fra lamperne i drivhuset.



Hans Erik er også meget optaget af naturens kredsløb og muligheden for at forbedre jordens dyrkningsegenskaber med organisk materiale. Derfor har han kastet sig over at fremstille sin egen kompost, og laver ca. 500 tons om året. Komposten laves ud fra hans eget affald fra gartneriet og hestemøg, og det anvendes til jordfordring på de omkringliggende marker. På sigt satser han på at kunne benytte sig af komposten i krydderurteproduktionen.

#### **Nansen Parken, Fornebu**

Nansen parken er placeret på arealerne, der tidligere har udgjort den gamle lufthavn i Fornebu. Parken er en del af et stort nyt byudviklingsområde efter lufthavnen er flyttet til Gardemoen. Natur- og miljøhensyn samt bæredygtighed har stor prioritet, og der er blevet taget udgangspunkt i områdets egen biodiversitet. Parken er 20 ha og tænkt som et



tuumråde, et mødested med festplads, en grøn lunge med gangstier, som alle leder til en stor central sø. Fra det store gamle flytårn løber en kanal frem til central søen. Der er i området anlagt plantebede, der håndterer regnvand. Området giver tydelig udtryk for at nye beplantninger tager tid. Græs, buske, vilde flora etableres relativt hurtig, hvorimod træer tager tid. Så vi glæder os til at komme tilbage om 25 år ...



### Essunga Planteskole

Hejlesgården 462, Nossebro. Tlf. 0046 512-52001 Kontakt person: Peter Welin

Fokus: Allétræsproduktion, E-planter, innovation

Planteskolen ejes af Peter Welin og producerer i bredt sortiment af træer i marken og buske i potter. De sælges især til Nordsverige som f.eks. byen Kiruna. Dette stiller store krav til planternes hårdførhed og tilpasning til klimazone. Klimatet nordpå giver sent forår (slut maj) og planterne har herfra en eksplosiv vækst pga de lange lyse dage, inden de allerede i august laver vækststandsning. Dette stiller store krav til udvælgelsen af planterne. Og det giver desuden en meget hektisk, kort og travl ekspeditionsperiode.

En del af de producerede træer tages op og sættes i depotpotter (springring), da kunderne efter efterspørger dette mere og mere. Og det gør det samtidig mere fleksibel i forbindelse med ekspedition.

For tiden afprøver planteskolen brugen af biologisk bekæmpelse i frugttræsproduktion, men er udfordret af at nyttedyrene ikke er godkendt til anvendelse på friland i Sverige. Hans inspiration til brug af biologisk bekæmpelse har han hentet i DK hos Gunnar Christensen.

Planteskolen er i god udvikling, og de var i gang med at bygge en stor ny hal med kølerum og sorteringsrum. Den

nye del af planteskolen var etableret med henblik på opsamling og recirkulering af vandingsvand.

Også her arbejdes der meget med E-planter.

Peter Walin adskiller sig fra mængden med sit logo, da dette intet har med planter at gøre. Det illustrerer 4 esser, dels fra Es i Essunga, men også fordi de 4 esser hver især symboliserer nogle værdier.

Besøget var inspirerende og gav indtryk af en ejer med stor faglig stolthed, og stor interesse i den danske uddannelse. Han var meget interesseret i også at modtage danske elever.

### Gøteborgs Botaniske have

[www.botansike.se](http://www.botansike.se)

Fokus: Plantesamlinger, plantekundskab og anvendelse. Med fokus på den naturlige fjeldhave samt planter der kan anvendes i fjeldhaven fra hele verden. Ideer til haverum og deres indretning i f.eks. nyttehaven, staudehaven, naturhaven, skovhaven mv.

Haven åbnede i 1923 i forbindelse med Gøteborgs 300 års jubilæum. Den er en af de største i Europa. 175 ha og rummer 16.000 arter. Selve haven udgør 40 ha. Resten er Änggårdsbergen naturreservat med skov aboret. Haven har siden 1936 haft samarbejde med universitetet i Gøteborg. Hvilket betyder at haven spiller en vigtig rolle som en have for forskning, uddannelse og ekskursion. Haven er ligeledes ramme om pædagogik og grøn rehabilitering i det daglige arbejde. Folkeskolerne har ligeledes undervisning, oplevelse og leg i haven.

Der arbejdes pt. med forskning indenfor området; planter og klimaforandring, biologisk mangfoldighed, bytræers evne til at skabe miljø.

Vi mødte en fantastisk park med en meget imponerende samling af planter. Næste gang sætter vi mere tid af til en vandretur i naturreservatet.

Fantastisk fjeldhave, den helt rigtige årstid. Her er en engelsk kunstner Stuart Ian Frost arbejdet med en gammel død eg, ved at polere og bore et mønster. Den har fået nyt liv og kan stå så længe den ikke udgør nogen fare.



# Forbedring af vejledningspraksis – med Irland som case

Skole: AgriCollege, Aalborg

Tidspunkt: 24. – 28. april 2017

Deltagere: Ulla Møller Christensen og Joan Kramme

## Formål

Turen havde til formål at forbedre vejledningen til elever, der vil i praktik i Irland.

Vi blev præsenteret for Equipeople's tilbud til studerende indenfor jordbrugsuddannelser samt en del eksempler på, hvordan studieturene kan sammensættes efter ønske fra skolerne. Samtidig fik vi også et godt indblik i, hvordan ansøgnings- og udvælgelsesprocedurerne foregår og hvilke kriterier der skal være opfyldt, for at være kandidat til et ophold.

Vi besøgte flere værtsfamilier og fælles for dem alle, er en forventning om at eleven viser respekt og accepterer, at værten har det sidste ord, hvilket betyder – i Irland – at man gerne må stille spørgsmål om eventuelle fremgangsmåder og arbejdsformer, men ikke begynde at diskutere. Eleven skal være åben, både i forhold til andre arbejdsmetoder, men også åben med hensyn til, at passe ind i familien og acceptere deres måde at leve på og deres kultur. Det irlandske folk er udpræget familiære og meget imødekommende og for deres vedkommende er det en selvfølge, at eleven opfører sig, som en del af familien.

Værtsfamilien bliver præsenteret for eleven via ansøgningen, hvor eleven skriver, hvilke ønsker og kompetencer han/hun har og dermed udvælger familien selv en studerende.

Værtsfamilierne er nøje udvalgt og der føres løbende tilsyn med både dem og eleven.

Vi besøgte blandt andet en kvæggård med 70 malkekøer med opdræt samt lidt kødkvæg. Vi fik vist og fortalt om arbejdsgange og dermed et godt indtryk af, hvordan en typisk irsk gård fungerer. Værten her havde en forventning om at eleven arbejdede ca. 37 timer om ugen og samtidig en stor lyst til at vise eleven en del af Irland og dens kultur. Værten kører gerne eleven rundt til forskellige steder han/hun har lyst til at opleve. Der er mange hestestutterier, rideskoler mm., hvor der er et minimums krav om mindst 5 års erfaring, da der ofte er tale om dyre heste, som anvendes til diverse konkurrencer og at der derfor arbejdes på et højere niveau med et højere timeantal pr. uge. Vi besøgte også en elev fra Roskilde som var i praktik som anlægsgartner, hvor værtsfamilien havde haft en del studerende og en stor have gjorde det muligt for eleven, at få "et eget projekt" som

skulle planlægges og gennemføres. For de Irlandske værtsfamilier og Equipeople er det ikke de store faglige kompetencer der er i spil, for at tage en studerende, men derimod at udvikle på elevens sprog og sociale kompetencer og derved medvirke til elevens dannelse.

Vi er blevet meget bedre klædt på til at vejlede eleven i forhold til en praktik i udlandet sådan at en større del af GF1 elever får mod på at prøve.

# Landbrugsuddannelse på polsk

Skole: AgriCollege, Aalborg

Tidspunkt: 6. – 12. november 2016

Deltagere: Annette Schou Christensen og Karolina Sikala

## Programmet

Dag	Time	Programmet
Søndag 6/11	8.00	Afrejse til Polen
	19.00	Ankomst på Hotel Emocja i Mielno Adresse: 6 Marca 16, 76-032 Mielno,
Mandag 7/11	9.00-12.00	Besøg på landbrugsskole i Bonin. Adresse: Bonin 1, 76-009 Bonin
		Transport til Lomza Ankomst på Amadeus Hotel Adresse: ul. Przykoszarowa 16, 18-400 Łomża,
Tirsdag 8/11	8.00	Besøg på landbrugsskole i Marianowo Adresse: Marianowo 7, 18-421 Piątnica, woj. Podlaskie
	12.00	Besøg på landbrugsskole i Nieckowo. Adresse: Nieckowo 63, 19-230 Szczuczyn
	20.00	Ankomst på Mazurkas Hotel Adresse: Poznańska 177, 05-850 Ożarów Mazowiecki, Polen
Onsdag 9/11	9.00-12.00	Besøg på Nationalt Center for Landbrugsuddannelsen Adresse: Pszczelińska 99, 05-840 Brwinów, Polen
	15.00	Besøg og overnatning på plantegård. Adresse. Lichawa Parcela 8, 98-240 Szadek
Torsdag 10/11	8.30	Besøg på landbrugsskole i Wojsławice. Adresse: 98-220 Wojsławice; 118, Polen
	13.00	Besøg mælkeproducent. Adresse: Wola Krokocka 1, 98-240 Szadek
		Ankomst på hotel IBB Andersia. Adresse: Plac Andersa 3, 61-894 Poznań
Fredag 11/11	9.00	Rundvisning i byen Poznan, tid på egen hånd
	18.00	Afrejse
Lørdag 12/11		Ankomst til Danmark

## Formål

Vores læringsmål var at sammenligne uddannelsessystemet i Polen og i Danmark.

Desuden forsøgte vi at finde partnere, der kunne sende polske elever til Danmark for at tage den nye mesterlære-uddannelse.

## Det polske uddannelsessystem

Alle landbrugsskolerne vi besøgte, har omkring 300 fuldtids-elever om året, og eleverne kan vælge at tage en uddannelse i:

- Tekniker til landbrugsmekanisering

- Teknologi og Ernæring Services catering (som Food College i Danmark)
- Anlægsgartner med EUX
- Veterinær tekniker med EUX

De forskellige uddannelser kan eleverne vælge at tage på 2 forskellige niveauer, i 4 år eller i 3 år.

Den 4 årige uddannelse er meget teoriorienteret. De har de samme fag, som vi har på gymnasiet i Danmark. Desuden har de faglige emner, og er i praktik hos mester i 3 uger om året. På den 3 årige uddannelse har de mange faglige emner, og er i praktik 2 dage om ugen. Denne uddannelse er meget praktisk orienteret.

Næsten alle skoler har deres egen gård, og de har planteproduktion på grund af sæsonarbejde. På landbrugsskolen i Wojslawice har de 30 ha økologisk græsproduktion. De har også andre uddannelser. F.eks. kan eleverne uddanne sig til politibetjent.



*Møde med landbrugselever i Bonin.*

Gennem møder med elever, lærere og direktion og ved at sammenligne uddannelsessystemet i Polen og i Danmark finder vi ud af, at eleverne i Polen har meget teoretisk undervisning. Eleverne er meget disciplinerede i Polen. Hver gang nogen kommer ind i klassen, rejser alle elever sig op. På den måde viser de respekt for andre. De skal også skifte sko. På alle skolerne har eleverne mulighed for at bo på skolehjemmet.

Alle skolerne er interesseret i at samarbejde, og vil gerne sende elever til Danmark for at tage den nye mesterlæreuddannelse, som er meget praktisk orienteret.

Udover det besøgte vi også Nationalt Center for Landbrugsuddannelsen. De samarbejder med alle landbrugsskoler i Polen. Deres hovedopgave er lærerudvikling ved at organisere forskellige kurser, rejser og seminarer. De får penge fra forskellige projekter og Landbrugsministeriet i Polen. Vores konklusion efter mødet var, at lærerne i Polen mangler træningsfaciliteter.



*Aftensmad med polsk familie.*

Vi havde også mulighed for at bo sammen med en polsk familie, der har omkring 13 ha. Landmandens far købte gården for mange år siden, og han "arvede" den, da faren gik på pension i 1990. Det er meget forskelligt fra Danmark, hvor du normalt køber gården af dine forældre. I Polen er det normalt, at du overtager gården, uden at betale for den. Landmanden fortalte os, at man ikke kan leve af 13 ha. Han har kun planteproduktion, fordi hans stald ikke var god nok til dyresætning, da Polen blev EU medlem. Han er ikke uddannet landmand. Han er tømrer, og tjener nogle penge ved siden af. Hans kone er uddannet landmand, og hun blev pensioneret for 2 år siden. I deres hus boede vi sammen med deres familie – i alt 4 generationer. Landmand med kone, hans mor og hans datter med sine børn.

Den næste gård vi besøgte var mælkeproducent. Ejerne var et ungt ægtepar. Konen er uddannet i Danmark. Hun har landmandsuddannelse fra Kalø Økologisk Landbrugsskole i 2005. Hendes mand er uddannet ved landbrugsskolen i Wojslawice, en af de skoler vi har besøgt. De har omkring 50 mælkekøer, med gennemsnitsproduktion af 7.000 kg mælk, og 50 ha. De har problemer med fordøjelsessygdom og yverbetændelse. Køerne opstaldes i bindestald, og de lukker ikke køerne på græs. Deres mål er at bygge en ny stald til 200 køer. De håber på at starte til næste år.

På vej tilbage til Danmark har vi en overnatning og rundvisning i byen Poznan. Poznan er den 5. største by i Polen med 541.561 indbyggere.

Vores rejse var meget succesfuld og vi er hjemme igen, fulde af idéer og muligheder for samarbejde.

# Internationale elevers deltagerforudsætninger

... med Rumænien som eksempel

**Skole:** Grindsted Landbrugsskole, Grindsted

**Tidspunkt:** 17. – 22. april 2017

**Deltagere:** Gitte Mikkelsen, Christina Krupa og Anita Meldgaard

## Formål

I april måned tog vi 3 lærere fra Grindsted Landbrugsskole på en udviklingstur til Rumænien. Vores formål med turen var:

- At få vide om undervisningen på landbrugsskoler i Rumænien og høre Rumænske lærers erfaringer omkring undervisningsformer og læringsstile
- At få kendskab til det Rumænske samfund, og dets betydning for deltagerforudsætningerne her på Grindsted Landbrugsskole

Man når jo ikke alt på en kort studietur, og vi har da også alle et ønske om at vi kan komme derned endnu engang.

Besøget på Landbrugsskolen i Beclaeu var meget lærerigt. Først og fremmest fik vi en udbytterig snak om ligheder og forskelle på landmandsuddannelsen i de to lande. De forhold vi kan tilbyde er også meget forskellige, eks. var forstanderen meget misundelig på vores praktiske undervisning i marken, da vi viste en droneoptagelse af vores rumænske elevers markpraktik. Her kørte eleverne rundt i helt nye traktorer, hvilket var langt fra de forhold skolen i Beclaeu kunne tilbyde, da de kun havde en enkelt meget, meget gammel traktor, og ikke meget jord at arbejde på.



Hovedbygningen på landbrugsskolen.



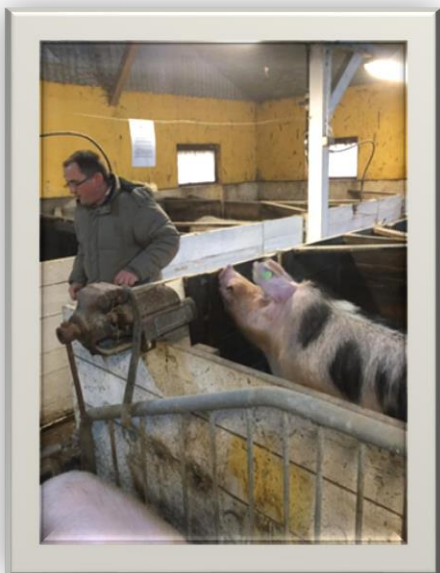
Forstanderen i et klasselokale.

Undervisningen foregår meget som envejs kommunikation, hvor læreren står ved tavlen og fortælle. I biologilokalet har de mange flotte tegnede kort/billeder som de kan bruge til at snakke ud fra. De har meget fokus på Anatomie, og har derfor en del skeletter mm, idet de underviser forstudie til Dyr lægeuddannelsen.

Eleverne har ikke adgang til en computer eller internet i hverdagen. Faktisk er der kun et lokale som har en projektor som kan tilsluttes en computer- dette var de meget stolte af. Der er kun 8 computer på skolen til 400 elever!!!

Uddannelsen er meget teoretisk i Rumænien, hvor vi i Danmark prøver, specielt på grundforløb, at gøre den mere praksisnært, idet vi har staldpraktik, markpraktik, værkstedspraktik mm. Det kunne de godt ønske sig, men mulighederne er begrænset, men hvor det er muligt laves praksis opgaver. De har bl.a. et drivhus med diverse grøntsager. Dette bliver brugt til plantelære samt diverse planteforsøg.

I Rumænien besøgte vi også forskellige landbrug, en ornestation, opbygget med indkøb af avlsdyr fra Danmark, et rumænsk-ejet kvægbrug med 700 køer med produktionsresultater på niveau med de bedste i Danmark, samt et Lipizaner hestestutteri, der bl.a. blev finansieret af staten.



#### *Ornestation i Carei.*

Produktionen i Rumænien er på et højt niveau, men de er presset af mangel på arbejdskraft i landbruget. Rumænien mangler en hel generation, idet de unge tager til Europa for at arbejde. Lønningerne er desværre for lave i Rumænien. Lønniveau for en Forstander på Landbrugsskolen er 600 Euro, og for en erfaren lærer 400 Euro, hvor en elevløn på landmandsuddannelse i Danmark giver knap 2000 Euro, så selv om der skal betales skat, giver det alt andet lige et økonomisk incitament til at søge ud i verden.

Ejeren af ornestationen i Carei, der udover sin egen produktion også er Direktør for en svinefarm på 4400 søer, er en af de unge som efter 10 år i Danmark, hvor han har arbejdet på større svinefarm, er vendt tilbage til Rumænien. Det har været svært at vende retur, da der ikke er ret mange "unge" mennesker tilbage i byen. Der ses også lidt skævt til dem der rejser ud – så pludselige er man de fremmede i sit eget land.

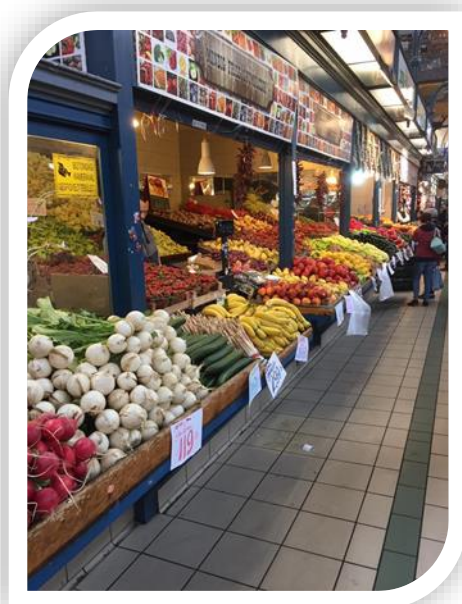
Ægteparret vi mødte i Carei, var begge blevet udlært i Danmark, og har videreuddannet sig i Rumænien. De har høj viden inden for svineproduktion, og er da også ansat som Direktør og Produktionschef på en svinefarm med 4400 søer.

Hvor man i Danmark muligvis ville have 8-10 mand ansat til at passe en gård på 4400 søer, er der i Rumænien ansat ca. 50, idet de har deres egen dyrlæge, elektriker, vagtpersonale osv.

Et eksempel på hvilke vanskeligheder der kan være i produktionen, er mekaniske/tekniske problemer. På den store svinefarm vil de ændre de nu fodersystem i alle staldende (vådfoder til tørfoder), da elektrikerne på gården har lavet så mange ændringer/finurligheder ved produktionen, at kun de to elektrikere, kan finde ud af at indstille/køre den = hermed er de sikret arbejde, da de selv "bestemmer" om den skal gå i stykker!!!

Sådan nogle forhold forstår vi jo ikke at man kan acceptere, men det er jo en del af deres kultur, og der vil helt sikkert stadig gå mange år, inden landet blive lige så effektivt som Dansk landbrug.

Vi ønskede også at se deres afsætningsled, så udover at shoppe i diverse butikker (vi lavede selv morgenmad hver dag) så besøgte vi også markeder, hvor vi så en fantastisk respekt og kærlighed til fødevarer – noget vi kunne lære af.



#### *Marked i Budapest.*

Rumænien er et EU land, og et land vi kan lære meget af, og som vi kan lære meget. Det kunne være fantastisk at få lavet et samarbejde med en rumænsk landbrugsskole, og rumænske landmænd, da vores elever også kan lære meget af deres måde at drive en farm på.

Vi har i hvert fald fået meget viden med hjem, som kan blive til gavn for fremtidige elever, både danske elever og ikke mindst vores rumænske elever.

# Netværksopbygning i England

... med en tur i livets skole

Skole: Jordbrugets Uddannelsescenter, Århus

Tidspunkt: 16. – 21. oktober 2016

Deltagere: Mathias Nielsen Aalling og Peter Østergaard

## Deltagere og tidspunkt

Rejsen er afviklet i uge 42, 2016, med afrejse søndag 16.10. og hjemkomst lørdag 22.10. Deltagere var landbrugslærer Mathias Nielsen Aalling og skovbrugslærer og skolehjemssistent Peter Østergaard, begge JU, Århus, men fra hhv. Bredballegård og Beder afdelingerne. Vi har gennem længere tid og ihærdigt forsøgt at få kolleger med fra Skovskolen, men kunne ikke finde tidspunkt hvor alle kunne. Et par uger før, prøvede vi så at få 1-2 kolleger af Mathias' kolleger fra en anden landbrugsskole, men det kunne af forskellige grunde heller ikke lade sig gøre.

## Formål

Formålet med rejsen var primært at styrke og udvikle vores samarbejde og netværk indenfor land- og skovbrug, og vi havde et ønske om at vide mere om engelsk naturforvaltning i det åbne land, da det ligesom er et krydsfelt for vore brancher. Vi ønskede også at besøge praktikværter eller andre samarbejdspartnere indenfor vore brancher. Endvidere har vi ønsket at styrke samarbejdet mellem afdelingerne, ved at vi to deltagere faktisk ikke kendte hinanden i forvejen.

## Destination

Rejsen er gået til vore partnerskoler i York og Norwich, hhv. Askham-Bryan College og Easton-Otley College. Herudover har vi besøgt vor egen elev ved et praktiksted, samt interesseorganisationen AF Anglia Farmers med henblik på at udvide samarbejdet. Endelig besøgte vi Banham Zoo, hvor vi flere gange har haft elever.

## Force majeure

Det var meningen at vi skulle besøge flere praktiksteder, men ulykkelig vis så døde en udsendt elev natten til den søndag, hvor vi skulle afsted om aftenen, hvilket den søndag så gik med, herunder få en samrejsende elev hjem til Danmark samme aften. Endvidere gik de første par dage med i samarbejde med partnerskolen at støtte og hjælpe de tilrejsende forældre, herunder at få det formelle ordnet i forhold til hjemsendelse.

## Om de første dage

Det at en af ens elever dør i forbindelse med sin uddannelse, og i en sammenhæng som man er en del af, er jo nok det værste man kan opleve som lærer. Dels bliver man selv berørt af situationen, men hvad værst er, så skal man se og være sammen med elevens nærmeste pårørende i den sværeste og værste situation man kan tænke sig som forælder. Man får tanker om at flygte fra situationen og lade som om

det ikke er sket, og man tænker, at man ikke kan gøre noget. Men man bliver selvfølgelig nødt til at forsøge. Forsøge at trøste mennesker man aldrig før har mødt. Forsøge at hjælpe og støtte uden at såre eller skubbe. Vi er eller var ikke trænet til den situation, men vi prøvede at være medmennesker så godt vi kunne. Lytte og være stille og neutrale i meget af tiden, men samtidigt vise at vi var der. Køre og hente. Vise omsorg og medfølelse. Hjælps med de formelle og praktiske gøremål, og forsøge at skabe lidt god stemning når det var belejligt og muligt. Og vi gjorde trods alt en forskel. Det betød meget for dem, at de ikke var alene, og at der var nogen de kunne tale med og fortælle til på dansk.



Når det er sagt, så skal det fremhæves, at vore engelske kolleger gjorde en kæmpe indsats for at hjælpe og støtte. De havde været tæt på begivenheden, og det var dem der havde kontakt med politi og andre myndigheder, og de hjalp i det hele taget på en måde, som vi aldrig kan glemme. Man siger, at hvis man mister et barn, så kan alt andet være lige meget. Men vi oplevede, at det ikke altid er helt rigtigt. Man kan gøre en forskel, også selvom alle ved, at det ikke bringer den døde til live. Havde forældrene skullet stå selv med alle de praktiske problemer og i et fremmed land... det tror jeg for nogen ville være dråben der fik bægeret til at flyde over. Derudover lykkedes det for vore engelske kolleger at få rundet begivenheden af, så forældrene fik sagt farvel på den bedst mulige måde. De fik set de omgivelser han havde skrevet så begejstret om på facebook, og de fik talt med mennesker han havde gået med den sidste tid, så de også følte at have været en del af den. De roste og talte kærligt om ham, og fortalte om sjove situationer. Og det hjalp forældrene at

høre, at han blev holdt af og at han blev set som en personlighed og som en sød og dejlig ung mand.

For vores vedkommende kan vi sige, at vi kom i livets skole. Vi har både derovre og herhjemme igen brugt mange timer på at reflektere over oplevelserne og hændelserne, og vi kan kun sammenfatte det i en stor respekt og tak til skolehjemleder Marilyn Shersby og hendes chef, Clare Williams. Vi fik på kort tid et meget tæt forhold til dem, og skulle det ulykkelig vis hænde, at vi på JU kommer i en lignende situation, så har vi nu set, hvordan den bør klares.

### Fagligt om Askham-Bryan College

Vi brugte jo så godt 3 dage på ABC, og fik derfor et grundigt kendskab til stedet, både fysisk og uddannelsesmæssigt. Det viste sig, at skolen er en slags storebror i et konglomerat af forskellige skoler. ABC er mere end dobbelt så stor som JU, både på elevtal og skolehjem, men de mærkes ikke så meget, undtagen nok på dyrepassersiden, hvor de netop har fået bygget et stort besøgscenter, samt udvidet dyreparken, så afdelingen fremstår som en professionel zoologisk have. Meningen er da også, at der skal åbnes for publikum, så eleverne får følelsen af at arbejde i en zoo.

Vi mødte og fik rundvisning af deres dyrepasser, manager Caroline Howard, og fik en fin samtale med hende om mulighederne for at sende danske elever derover, og så fik fordelene ved det fysiske besøg, ved at få en tydelig afklaring på, hvordan vi skulle forholde os til kontakt til deres andre kontakter.

Endvidere havde vi en fin rundvisning og samtale med deres ledende landbrugs lærer, section leader John Wray, der viste os stalde med besøgsfaciliteter. De har et stort kvæghold med både malkegrav og robot, og ca. 550 ha. Under plov. Vore elever kan sagtens være i praktik på ABC, men som vi fandt ud af senere, så er det nok bedre at bruge Anglia Farmers til kontakt til professionelle landmænd.

Vi nåede også en fin rundvisning ved deres skovbrugsafdeling, hvor vore to elever jo havde haft sin gang. Afdelingens leder, Jessica Herbert er nyansat, og leder både blomsterbinder, gartneri og skovbrugsafdelingerne, da de ikke er så store hver især. I England er der ikke så meget produktionskov, men mange landskabs- og bytræer, så de uddanner mange arborister. Skal vi senere have skovbrugselever til ABC, så skal vi være opmærksomme på de engelske krav om certifikater. ABC kan formentlig hjælpe med praktik ved træplejere i York, men skal de "i skoven", så er det nok bedre med et sted i nærheden af de østligere campus, da de ligger op ad North York Moor National Park. Vores fornemmelse er, at vi selv skal hjælpe det lidt på vej, da der tilsyneladende ikke særlig stor kontakt til den del af erhvervet.

ABC har en stor og spændende park – omfattende førromtale zoologiske anlæg – og der vil helt sikkert være meget at lære for planteinteresserede gartnere af forskellig slags. Deres væksthuse er dog ikke ret store.



### Easton-Otley College

Vi fik kontakt til kvalitetschef Martyn Davey, der viste os rundt på skolen, og fortalte om uddannelserne. Jeg har tidligere besøgt Otley flere gange, men ikke siden sammenslutningen. Det er første gang vi begge er på Easton, men skolen har hjulpet os flere gange med praktikophold; flere gange dog på skolen, der imidlertid også har fine faciliteter til praktikanter. Det engelske skolesystem er ikke vekseluddannelse, men eleverne er ofte i praktik én dag om ugen. Det formentlig derfor mere karakter af at være på sidelinjen og bare kigge eller følge med. Vores fornemmelse er, at det er en grund til at de har tendens til at tage eleverne selv, men det bygger på et lille erfaringsgrundlag. De har fine faciliteter indenfor landbrug, dyrepasser og anlægsgartneri. Skolen uddanner også gamekeepere, men de af vore elever der vil den vej, vil nok helst ud på et jagtgods. I øvrigt er det også her mest arborister der arbejdes med, da det som nævnt er den del af branchen der er flest job i.



Easton Campus udenfor Norwich.

### Anglia Farmers

Til alt held nåede vi at besøge AF. Vi troede vi var gået forkert, for det var et kontormiljø med lederen Hellen Hetherington, der fortalte om organisationen og viste os rundt.



Det viser sig, at de har et meget stort netværk for praktikophold, og de vil meget gerne hjælpe med at få kontakt, hvilket vores oprindelige kontakt, Natasha Waller har bekræftet i en senere hilsen med tak for en gave vi havde lagt til dem.

Anglia Farmers er en kæmpe indkøbsforening for landmænd i England. Den dækker bredt fra fysiske indkøb til erhverv og privatforbrug til forskellige tjenesteydelser som regnskab og jobformidling. De ejer ikke selv jord eller maskiner til serviceydelser.

Vi talte endvidere med skov- og naturafdelingens leder/ medarbejder Stephen Holden, der mener, at der godt kan skaffes praktikpladser til skovbrugere i "The Broads", der er et stort vådområde sydøst for Norwich, og at eleverne kan samles op, så transport ikke er et problem. Angående landbrug skal vi kontakte Fay(e) Buriage.

### Gabriel's Garden

Torsdag aflagde vi et besøg hos en praktikant hos eventfirmaet Gabriel's Garden i Diss ved Norwich. Besøget var yderst interessant, idet stedet var meget anderledes end vi havde forestillet os. Det er en stor og vildt udseende have, hvor Gaby (som er en kvinde), dyrker blomster til sin eventshop og køkkenhave til selvforsyning. Hun er meget organisk tænkende, og hendes forretningside er, at kunderne udvælger blomster selv i haven. Det kan ved første øjekast virke noget kaotisk og uorganiseret, men der er ret godt styr på ideerne og et professionelt gartnerisk fokus, skønt hun ikke har en grøn uddannelse, men er selvlært. Stedet hjælpes af flere frivillige, hvilket er ret normalt i England, så set med danske øjne er det et meget specielt praktiksted, men for de rette elever, der ønsker en tæt og personlig kontakt med praktikværten er det et perfekt sted. Eleverne kommer hele vejen rundt om biologien i en have, og det er meget varieret arbejde. Passer perfekt til supplement til grundfag Biologi. Det egner sig nok bedst til kvindelige elever, men ikke noget problem for Gaby med mænd, idet hun også efterspørger lidt råstyrke til at få bygget noget i træ.



Mathias med JU-elev og Gaby i Gabriel's Garden.

### Banham Zoo

Som sidste punkt var vi et kort besøg ved Banham zoo. Det var lidt tilfældigt, idet vi ikke havde forventet at kunne nå

det, og derfor ikke havde en aftale. Vi har dog haft elever der flere gange, men Matias har aldrig været der, og da det er ham der er tættest på dyrepasserne til daglig, er det fint at han har set stedet. Det viste sig i øvrigt, at vores tidligere kontaktperson har skiftet job, så der skal gøres lidt opfølgning hvis vi skal have elever der igen. Vi valgte dog lige at tage en times rundgang i parken for at få nogle friske billeder og se om der var væsentlige ændringer. Parken har stadig en fin samling store kattedyr, men ellers virker det som hidtil. En del husdyr af forskellige slags, men også et bredt udvalg af eksotiske dyr ud over kattene. På legepladsfronten havde de fået en meget stor og høj "tarzanbane".



# Bruxelles som tema på EUX

**Skole:** Asmildkloster Landbrugsskole, Viborg

**Tidspunkt:** 30. januar – 3. februar 2017

**Deltagere:** Ole Kjær, Susanne Joel Pedersen og Ulla Lundgaard

## Formål

### Om besøgene i landbruget

Hvordan man ser på landbrug i Belgien generelt:

Vi har efter vores besøg på et par gårde fundet ud af følgende: Belgiske landmænd er generelt godt tilfredse med deres landbrug, men det er næsten umuligt at udvide gårdene/besætningerne pga. meget høje jordpriser. (Landbruget minder meget om det danske for ca. 20 år siden) Derfor er det også meget svært at sælge sit jord, hvis man som landmand gerne vil stoppe i faget. Derfor er de fleste gårde i Belgien generations-gårde, hvor enten søn eller datter overtager gården og driver den videre. Det er meget typisk i Vallonien. Det er næsten på samme måde i Flandern, men her minder det lidt om det hollandske landbrug.

Generelt er den almindelig landmand ganske godt tilfreds med sit erhverv og at landbruget drives sammen med familien. Det handler ikke kun om økonomi, men ligeså meget om traditioner. En belgisk landmand har som regel heller ikke kun en produktion, men to. Det kunne f.eks. være mælk og kartofler.

De små nicheproduktioner vinder også mere og mere frem og det lader ikke til at det er svært at få afsat sine varer. Det mener de også vinder mere og mere frem. Det minder lidt om den måde vi har gårdbutikker på i Danmark.

Set i forhold til DK, så er der ikke så mange landbrug der går konkurs i Belgien, men rigtig mange landbrug er meget gammeldags set i forhold til danske landbrug. Der er vi ret langt foran. En belgisk landmand vil nok se mange af vores landbrug som ren (kød) industri og ikke som et Morten Korch landbrug, som de på en eller anden måde stadig har mange steder i Belgien.

### Vores besøg på 2 forskellige skoler

Vi havde fornøjelsen af at besøge 2 vidt forskellige skoler i Belgien. Begge skoler var dog meget store i forhold til danske skoler med nogenlunde samme indhold.

Skolen vi besøgte i Vallonien havde ca. 1000 elever og det var en erhvervsskole med mange forskellige grene indenfor det grønne område. Den helt store forskel er at eleverne starter på skolen, når de er 12 år gamle. (Det syntes vi var ret tidligt, så det snakkede vi med lærere op på skolen og de

var egentlig ret enige med os, men med mange forskellige regeringer, politikere osv., så er det nok ikke noget der lige bliver ændret) Skolestrukturen var faktisk meget god. Eleverne fik en almindelig uddannelse sammen med det de vil specialiserer i. Så selv de skoletrætte kan se lys for enden af tunnelen.

Vi fik en masse information om skolen og om skolesystemet i Belgien generelt og inspektøren på skolen var meget imødekommende og informativ og er meget interesseret i at komme til Danmark og se vores skole.

### Den anden skole

Vi besøgte også en "professions-højskole" i Ghent med mange forskellige uddannelser. Vi var dog mest rundt med landbruget, men vi fik også set lidt af alt det andet skolen tilbød.

Skolen havde afsat en del personale til at vise os rundt og forklarer en masse ting om stedet og uddannelserne i det hele taget. Skolen har et meget højt fagligt niveau og minder på en måde om universitet herhjemme mht. fagene i f.eks. biologi, men mange af de ting eleverne bliver undervist i er ting som vores elever lærer på grundforløbet. Skolen havde mange muligheder og de havde selv det meste tilknyttet til skolen. Vi skulle køre ca. 15 minutter for at komme ud til de forskellige lokationer, vi skulle vide lidt om. (Gårde, marker, maskiner, teorilokaler etc.)

Skolen er umiddelbart meget interesseret i udveksling af studenter og det kunne også være meget spændende. Det eneste problem er sproget. Der bliver ikke undervist på engelsk endnu selvom det er et universitet, så vores elever skal have lært flamsk, hvis det kunne have interesse.

### At blive landmand i Belgien

I Belgien er landmandsuddannelsen ca. på niveau med den danske, men da mange er selvstændige, så er der mange der tager ekstra kurser i matematik, planlægning og økonomi efter endt uddannelse. Mange vælger også at læse videre op universitet, hvis karakterne er til det, hvis man f.eks. vil noget inden for planter eller biologi.

### Besøg ved EU-Parlamentet, Kommissionen, Landbrug & fødevarer og CDEU

Et hurtigt indblik i hvordan den bureaukratiske mølle fungerer i EU. En god snak med Jens Rohde og Rina Ronja om

hvordan de ser fremtiden for landbrug i EU og især Danmark. Landbrug og fødevarer kan jeg sjovt nok ikke huske meget om.

Besøg hos CDEU. Samtale med Lina om innovation og Provenance.dk og en længere snak med Åse om løst og fast inden for landbruget og om at søge støtte/tilskud til forskellige ting. Mulighed for at få region midt ud på "vores" skole og lave oplæg om EU. (regler, love, hvordan og hvorfor)

# Uddannelse af landbrugsledere i Tyskland og Holland

Skole: Asmildkloster Landbrugsskole, Viborg

Tidspunkt: 30. april – 5. maj 2017

Deltagere: Lars Møgelbjerg Andersen og Jørn Lund

## Rejsemål 1 - Groene Welle, Zwolle, Holland

Groene Welle er en erhvervsskole med elever fra 12 - ca. 20 år. Allerede i udskolingen præges eleverne med erhvervsfag.

Besøget fokuserede på:

- Skolens organisering og uddannelser
- Internationalt arbejde
- Netværk og projekter
- Uddannelsessystemet og vejen fra elev til erhverv og senere lederuddannelse.

Skolebesøget var kombineret med 2 bedriftsbesøg hos landmænd, der var tidligere elever og nu selvstændige.

På bedriftsbesøgende blev der drøftet:

- I hvilken udstrækning har læring fra uddannelsen kunnet omsættes som kompetencer i lederjobbet?
- Hvordan føler lederen, at uddannelsen har tilført ham/hende den viden og de kompetencer, jobbet kræver?
- Hvordan har sammenhængen under uddannelsen været med teori og praksis?
- Savner lederen aktuelt kompetencer, uddannelsen burde have givet ham-/hende?
- I hvilken udstrækning føler lederen at være klædt på til den fremtidige ledelsesopgave? [lederskab, økonomi og produktion]
- De 2 tidligere studerende, der har arbejdet i OK: Hvordan opleves forskellen på at arbejde med landbrug i DK og Holland?

En af bedrifterne var en kvæggård, den anden var en kombination af kvæggård, staldinventar og staldsystem handel i Holland og Europa.

Under skolebesøget var der dialog med en afgangsklasse hvor vi diskuterede:

- Hvordan oplever de studerende sammenhængen mellem teori og praksis undervejs på uddannelsen?
- Hvis praktik indgår: hvilken indflydelse har de(n) praktik hah på tilegnelsen af kompetencer?

Klassen havde 16 elever. 90 procent havde forældre med egen ejendom og ønskede via generationsskifte at blive selvstændige.

De væsentligste Læringspointer:

- Erfaringer med internationalt arbejde er:
  - Det starter med international netværk
  - Det starter med at udsende medarbejdere
  - 23 af 120 undervisere var i 2016 i internationalt arbejde minimum en uge ...
  - Mobilitetsprogrammer er "nemtest" ... 4 - 8 uger, hos farmere, måske een dag om ugen på skole med undervisning, mentoring osv.
- Eleverne laver Live-projekt. De får 10.000 eur til et projekt de skal tjene pengene tilbage til skolen. Der har været forskellige projekter den involverede forskning og produktion som sælges
- Lederudvikling sker i praksis når opgaverne presser sig på - netværk og erfa-gruppe er nyttige
- Ledere kan forberedes i uddannelserne
- Købmandsskab og agilitet er vigtige for at klare sig uanset hvad landbrugsvirksomheden har fokus på

## Rejsemål2 – Landwirtschaftskammer Nordrhein-Westfalen, Barken, Tyskland

Kort fortalt er Landwirtschaftskammeret en kombination af "kommunal tilsynsmyndighed", Uddannelsesinstitution for landmænd og lederuddannelse og endeligt rådgivningsvirksomhed.

Opholdet her var en bred orientering om hele uddannelsessystemet, oplevelse af konkret undervisning, samtaler med lærerkollegiet og studievejledere samt bedriftsbesøg. Se programmet for detaljer.

De væsentligste læringspointer:

- Praktiske prøver afholdes i kombination med teoretiske prøver. Wiltf kloster hele vejen gennem uddannelsen til "Landwirt" -Landmand. Ai'æjdelandbrugsskole udføres i et samarbejde mellem Prøvningskommissioner som består af ca. 50 landmænd, 1-4 eksamensejendomme (afhængigt af antal elever). Skolen er facilitator for processen -Landmændene er meget involveret.
- Vigtigste ledelsesmæssig kompetence er Overblik og evnen til at organisere
- Landbrugene har alsidig produktion, feks. Spinat på kontrakt, Slagtesvin og Kartoffler til lokale Restauranter

## Personlige refleksioner

Vi blev taget godt imod

Vi fik trænet både vores engelske og tyske gloser

Der er mange detaljer som kan inspirere

Der mange muligheder i internationalt samarbejde -hvis der er ildsjæle der vil. ... Der er store forskelle i rammevilkårene for landbrug i de lande vi besøgte ctr. Danmark.

# Praktikmuligheder i Irland

**Skole:** EUC-Nordvest/Morsø Landbrugsskole og  
Bygholm Landbrugsskole, Horsens

**Tidspunkt:** 5. – 10. april 2017

**Deltagere:** Pia Boe Bak, Jens Bukh Jensen og  
Anna Porsgaard Bech

## Formål

Rapporten afventer endelig godkendelse.

# Landbrugsuddannelse i Norge

Skole: Asmildkloster Landbrugsskole, Viborg

Tidspunkt: 2.-7. april 2017

Deltagere: Jonas From Andersen, Ole Riisager Bruun og Charlotte Lynggaard Katholm

## Formål

Vi har en tese om at danske elever på landbrugsuddannelsen kan få meget ud af at lære de mere nære værdier det norske landbrug er bygget på, og at størst ikke altid er bedst. På den anden side kan de norske elever blive kendt med den større specialisering vores landbrug er baseret på.

Vi vil derfor undersøge hvilke muligheder og barrierer der er i forhold at samarbejde med Norge om landbrugsuddannelse.

Rejsens direkte formål var at opnå indsigt i den norske uddannelsesmodel og pædagogiske tilgang til undervisningen på norske landbrugsskoler.

## Landbrug i Norge

Da kun 3% af Norges areal er brugbart til landbrugsjord, begrænser det udbredelsen – og ikke mindst størrelsen på de enkelte bedrifter. I Norge har man en filosofi om at være selvforsynende og der er derfor kvoter på al landbrugsdrift, så der ikke produceres mere end der er behov for. De landmænd vi besøgte, havde ingen intentioner om at tilkøbe mere jord og større kvoter, da de ikke mente, at det ville gavne deres forretning. De var glade for at de kunne leve af at levere små mængder og slap for de store og dyre produktionsenheder vi har i Danmark. Den gennemsnitlige norske landmand driver 23 ha markbrug, lidt skov og har maksimalt 150 årssøer (uden slagtesvin) eller en mælkekvote på maksimalt 750.000 kg mælk. Langt den største del af det dyrkede areal bruges til produktion af foder til husdyr.

## Den norske landbrugsuddannelse

Alle unge har ret til 3 års videregående uddannelse efter endt folkeskole – med mulighed for 1 eller 2 år i tillæg. Tabellen herunder viser, hvordan opbygningen af den norske landbrugsuddannelse ser ud. VG1 og VG2 varer begge et år, mens VG3 kan vare 2, hvis eleven kommer i lære på en bedrift. Sideløbende med 'naturbruks'-undervisningen, undervises alle elever også i gymnasiale fag på både VG1 og VG2. 'Naturbruk Studieforberevende' vælges på VG3, hvis eleven ønsker at læse videre på universitetet mens linjen 'Landbrug' giver eleven titlen 'Agronom', som svarer til 'Faglært landmand' herhjemme.

Tabel 1 Oversigt over opbygningen af den norske landbrugsuddannelse. Udover 'Lære i bedrift', varer alle perioderne 1 år

VG1 (1 år)	VG2 (1 år)	VG3 (1 el. 2 år)
Naturbruk	Anleggsgartner – og idrettsanleggsgang	Lære i bedrift (2 år)
		Naturbruk Studieforberevende
	Heste - og hovslagerfag	Lære i bedrift (2 år)
Landbrug og gartner-næring		Naturbruk Studieforberevende
		Landbrug (Agronom)
		Naturbruk Studieforberevende

Som det ses af oversigten, kan elever der har valgt 'Landbrug og gartner-næring' på VG2, ikke komme i lære på en bedrift, som den nuværende lovgivning er. Dog har staten igangsat et forsøg med enkelte fylker, som består i at udplacere enkelte elever på bedrifter, for at muliggøre en ensartning af alle uddannelser. Som vi fik forklaret, veksler eleven typisk mellem 3 bedrifter i løbet af de 2 år, for at få så meget læring med sig som muligt. Skolen hjælper med at finde velegnede bedrifter – gerne én med mælkeproduktion, én med planteavl og én med fåreavl. Svin kan til vælges, men denne produktionsform er ikke nær så stor, som den er i Danmark. De 2 år afsluttes med en praktisk prøve på en af bedrifterne.

## Skolerne vi besøgte

Alle de 3 skoler vi besøgte havde både landbrug og skovdrift og eleverne indgik som en aktiv del af dette. Eleverne havde teori - men langt størstedelen af landbrugs – og skovundervisningen foregik på 'staldgulvet'.

## Kjelle VGS

En fylkeskole med ca. 160 elever, hvoraf halvdelen er specialelever. Skolens arbejder med 'Konsekvenspædagogik' som deres grundlæggende pædagogiske vision.

Linjer: Naturbrug, Bygge- og Anlægsteknik samt specielt tilrettelagte linjer for unge med specielle behov.

Praksis: Heste, får, skovdrift.

### **Tomb VGS**

En kristen privatskole med ca. 250 elever. 170 af dem bor på internatet.

Linjer: Naturbrug, Bygge- og Anlægsteknik samt Studiespecialisering.

Praksis: Får, køer, svin, heste, adgang til ægproducent og skovdrift.

### **Kalnes VGS**

En fylkeskole med 450 elever. Intet internat.

Linjer: Naturbrug, Design og Håndværk, Bygge – og Anlægsteknik, Idrætsfag

Praksis: Får, køer, svin, heste, smådyr og skovdrift.

### **Konklusion**

Før vores ankomst til Norge havde vi en forventning om, at vi gerne ville lave udvekslinger af elever med de enkelte skoler. Efter vi nu har fået en større indsigt i den norske uddannelsesmodel kan vi konkludere, at det bliver svært for både danske og norske elever at få gavn af en skole-udveksling, på grund af de meget forskellige opbygninger af uddannelsen. Dog ser vi stadigvæk store muligheder for praktik i nabolandet, trods de store forskelle der er på landbrug i DK og i Norge. Vi mener, at de danske elever kan få meget ud af at lære de mere nære værdier det norske landbrug er bygget på, og at størst ikke altid er bedst. På den anden side kan de norske elever blive kendt med den større specialisering vores landbrug er baseret på. Derudover er det altid til gavn for unge mennesker at rejse ud og se andet end de er vant til hjemme, og hvis man ikke har lyst til at rejse for langt væk, er Norge eller Danmark en oplagt mulighed.

Vi blev meget inspirerede af den pædagogiske tilgang til undervisningen, de tre skoler praktiserede. De undervisere vi mødte gav eleverne meget ansvar, og forventede at de løste opgaverne i fællesskab uden anden indblanding end korte instruktioner til en start. Det var især i den praktiske del af undervisning vi observerede dette, og det gav eleverne en større tiltro til dem selv og til deres evner inden for det pågældende felt. Selvom vi ikke har de samme fysiske rammer på Asmildkloster Landbrugsskole, vil vi prøve at tage denne tilgang til os i vores undervisning.

### **Fremtidsperspektiver**

Alle de tre skoler, vi besøgte, er blevet inviteret til at komme på besøg på Asmildkloster Landbrugsskole. Derudover fik vi kontakt til en af de studievejledere, der er med til at koordinere meget af landbrugsuddannelsen i den sydlige del af

Norge. Det er vores ambition at prøve at skabe en kontakt med ham og få 2 – 3 norske elever i praktik på danske gårde. Om muligt vil vi naturligvis også meget gerne sende nogle af vores elever den anden vej, men det kan ende med at blive en større udfordring pga. de mindre besætninger (og dermed færre pladser) der findes i Norge. Det er dog noget vi vil prøve at undersøge nærmere.