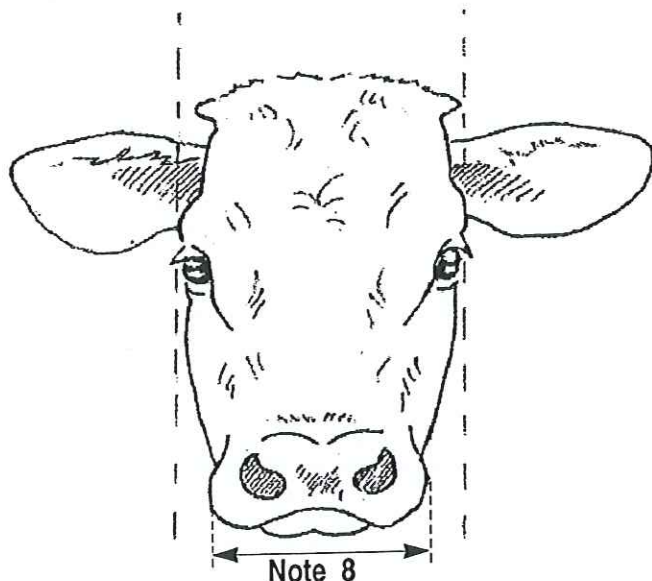


4

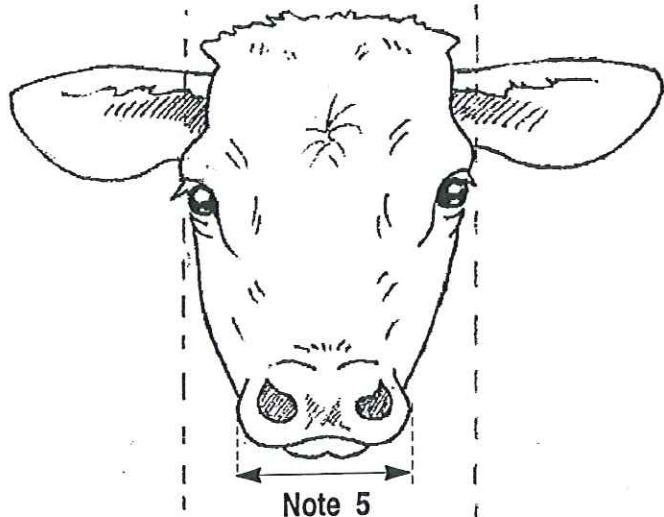
Approche Poste par Poste

Cas des aptitudes fonctionnelles

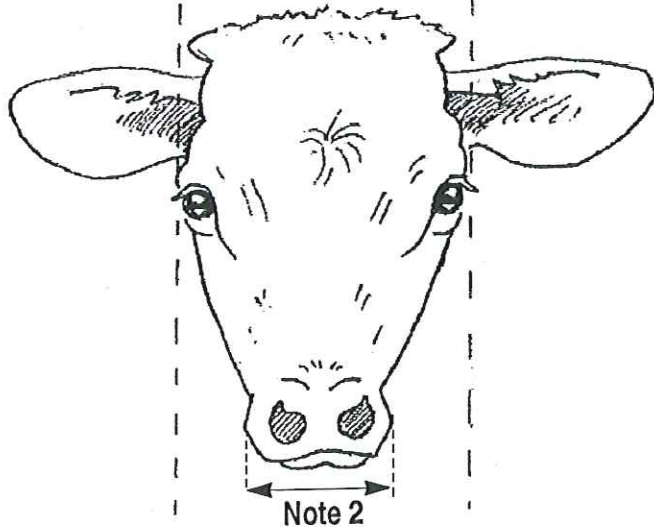
Figures 16 : Exemples de mufles plus ou moins larges



Mufle très large
bonne proportion avec le front



Mufle moyen
proportion faible avec le front



Mufle très étroit
proportion très faible avec le front

■ **Largeur de mufle**

Ce qu'on veut décrire

La largeur de la mâchoire de l'animal.

Ce qu'on regarde

La largeur, hors toute, du mufle, au niveau des naseaux.

Comment on regarde

De face.

Des repères pour affecter la note

- La proportion entre la largeur du mufle et la largeur du front.
- On ne tient pas compte de la longueur de tête.

Pour la notation proprement dit, se référer aux illustrations ci-contre, Figures 16.

Les risques d'erreur

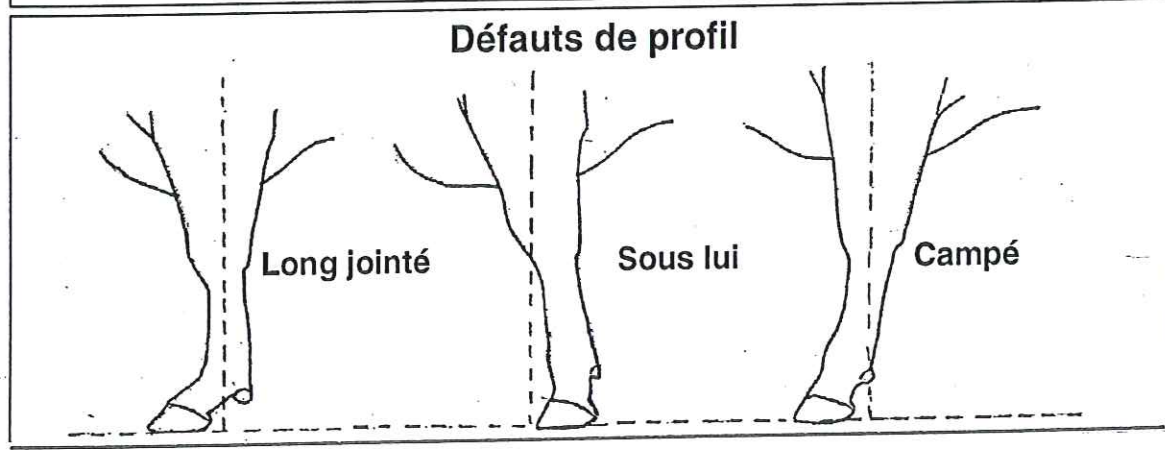
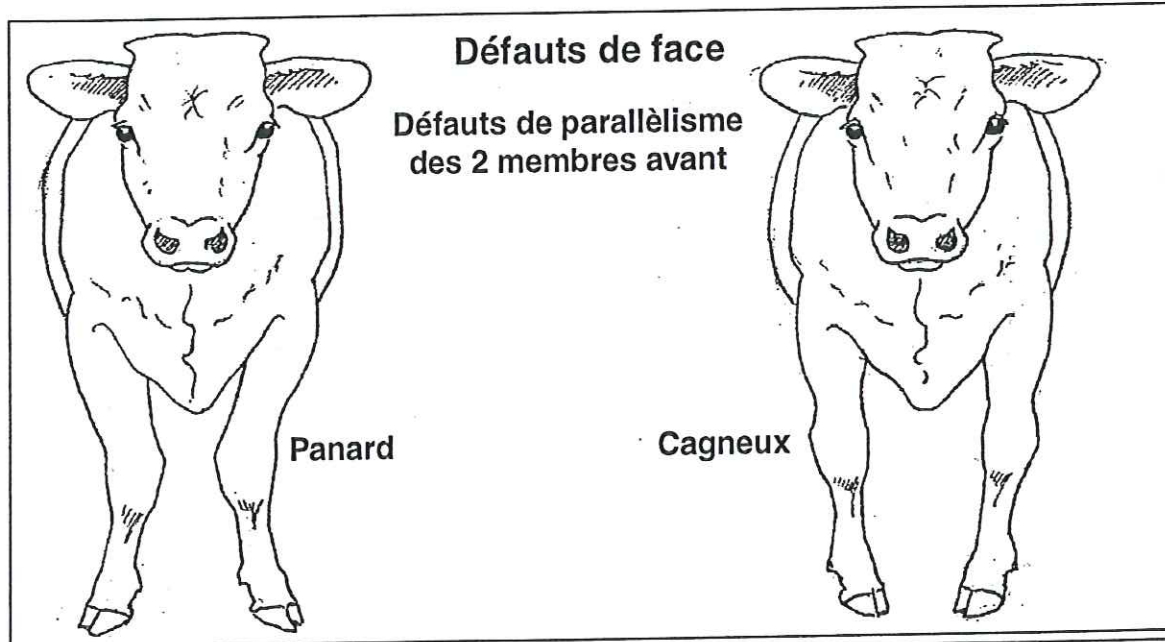
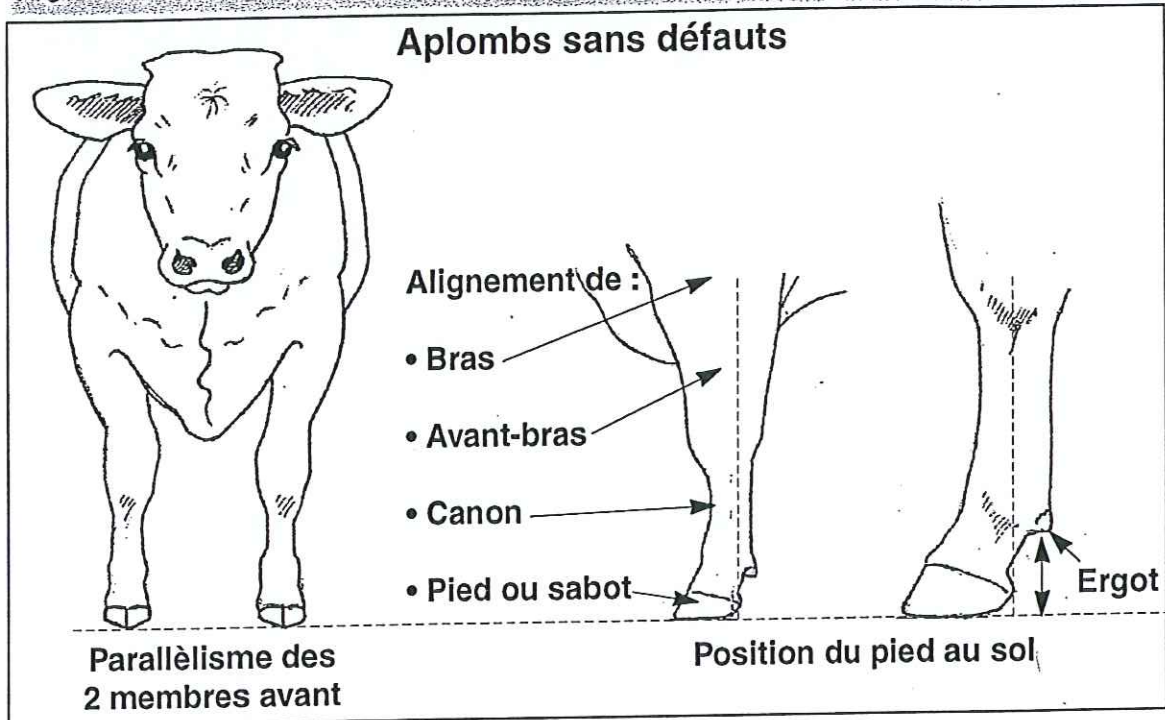
- Se laisser influencer par l'allure générale de la tête.
- Une tête longue peut donner l'impression d'un mufle étroit (et vice versa).

Remarque

Dans ce poste, on apprécie uniquement la largeur du mufle et non l'expression de tête.

La note 1 sera un code éliminatoire pour un prognathisme supérieur ou inférieur accusé (bégu ou grignard).

Figures 18: Descriptions des aplombs avant



■ Aplombs avant

Ce qu'on veut décrire

La position des membres avant, de l'omoplate aux sabots, et celle des phalanges au sol.

Pourquoi ?

Ils reflètent les aptitudes de l'animal aux conditions d'élevage : station debout, déplacements, engraissement et reproduction (en particulier la saillie en monte naturelle)...

Ce qu'on regarde

- L'alignement du membre dans un axe vertical, depuis l'épaule jusqu'aux onglons.
- La position du pied, à l'arrêt et en mouvement.

Comment on regarde

De face et de profil.

A l'arrêt et en faisant marcher l'animal.

Des repères pour affecter la note

- On regarde s'il y a présence des défauts suivants (définis dans le Dictionnaire du pointeur), illustrés Figures 17 :

1°) De face :

- panard (très courant),
- cagneux (rare).

2°) De profil :

- long jointé (fréquent), avec pour repère, la distance de l'ergot au sol,
- sous lui (très rare),
- campé.

- Selon le cas, on affecte la note suivante :

- **2** : lorsque 2 défauts, ou 1 défaut fortement accentué, sont décelés.
- **5** : avec 1 défaut. La note pouvant être modulée de +/- 1 point selon l'importance du défaut.
- **8** : sans défaut.

Chacun de ces niveaux peut être modulé de plus ou moins 1 point, en fonction de l'importance du défaut constaté par le pointeur. La note 10 est à attribuer à des aplombs parfaits, avec la certitude que cette perfection est indépendante des conditions de notation.

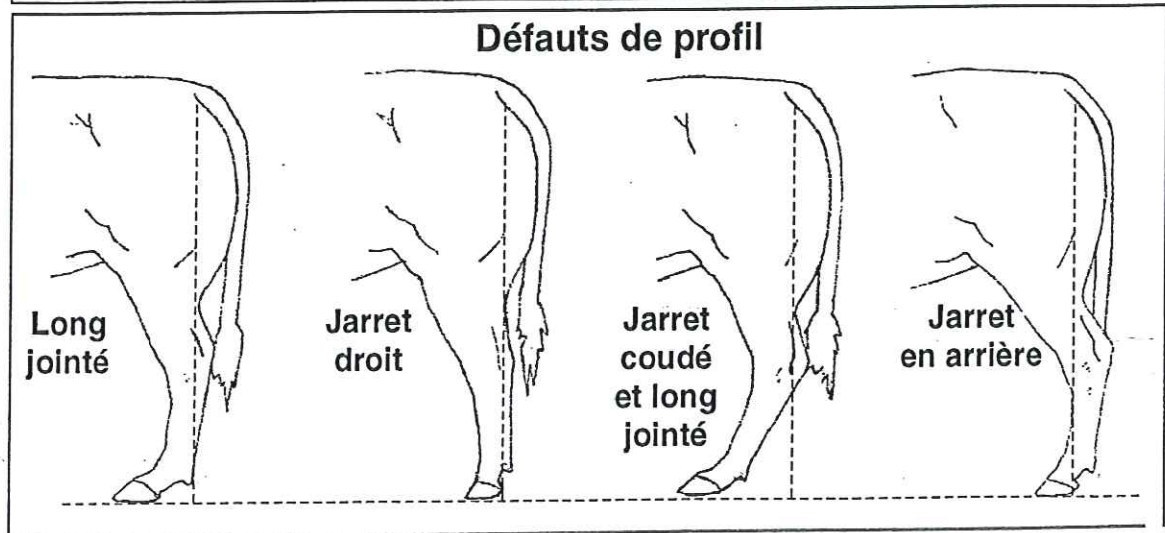
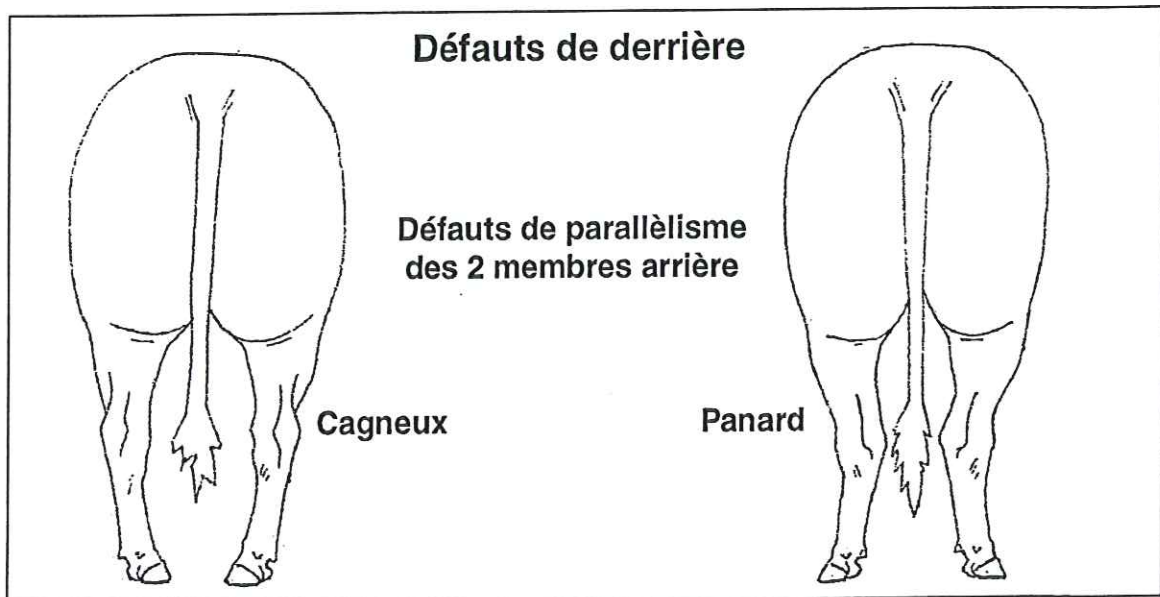
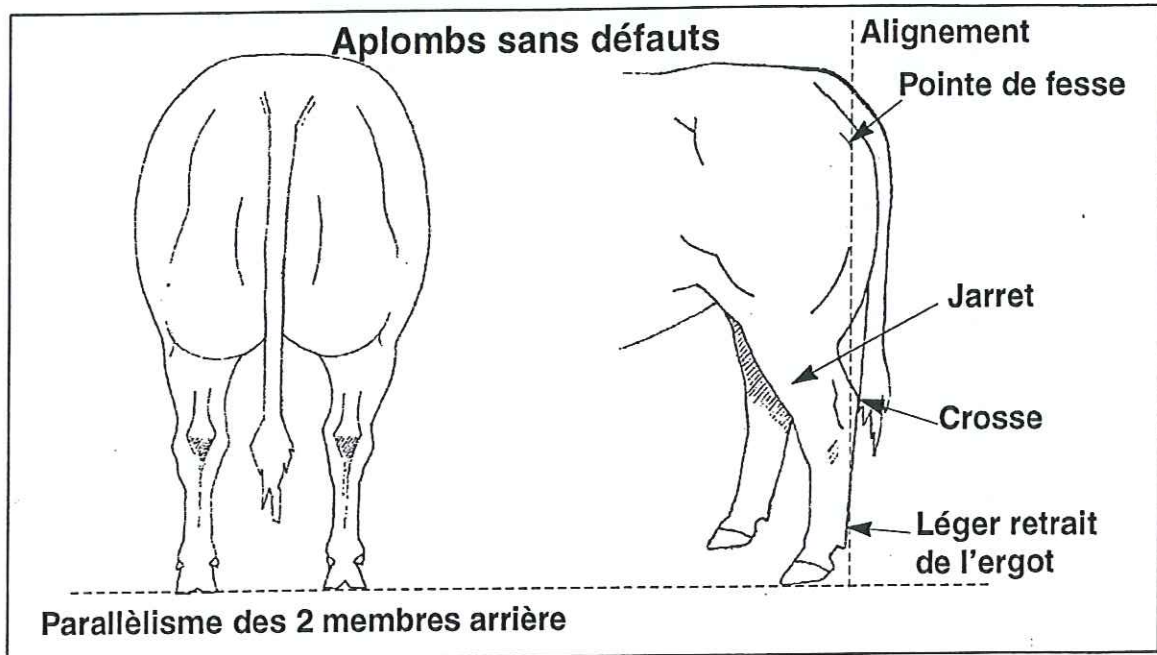
Les risques d'erreur

- Les conditions de notation : animal à l'attache, entravé, ou en contention (conditions qui déforment la position naturelle des membres), la paille, le fumier ou l'herbe haute (dissimulent le bas des membres), un sol irrégulier ou pentu (modifie l'équilibre de l'animal). La note 10 est à attribuer à des aplombs parfaits, avec certitude que cette perfection est indépendante des conditions de notation.
- Les os fins : ils donnent l'impression d'aplombs moins bons qu'ils ne le sont réellement.
- La largeur de poitrine : elle influence l'appréciation des aplombs avant. On est tenté d'associer une poitrine étroite à une attitude panard du devant.

Remarque

- **La Blonde**, ancienne race de traction et de travail, a gardé la rusticité de ses qualités d'origine. Des aplombs sains, le pied sûr et une démarche aisée lui permettent de longues marches sur des parcours accidentés à la recherche d'eau et de nourriture.

Figures 18 : Descriptions des aplombs arrière



■ Aplombs arrière

Ce qu'on veut décrire

La position des membres arrière, du bassin aux sabots, la forme du jarret et la position des phalanges au sol.

Pourquoi ?

Ils reflètent les aptitudes de l'animal aux conditions d'élevage : station debout, déplacements, engraissement et reproduction (en particulier, la saillie en monte naturelle).

Ce qu'on regarde

- De profil :
 - l'alignement dans un axe vertical de la pointe de fesse et de la pointe du jarret ; l'ergot doit être légèrement en avant de cette verticale.
 - la largeur du jarret.
- De derrière : l'alignement du membre dans un plan vertical.
- De profil et de derrière : la position du pied au sol.

Comment on regarde

De profil et de derrière.

A l'arrêt et en faisant marcher l'animal.

Des repères pour affecter la note

- On regarde s'il y a présence des défauts suivants (définis dans le Dictionnaire du pointeur), illustrés Figures 18.

1° De profil :

- long jointé (fréquent), avec pour repère, la distance de l'ergot au sol,
- jarret droit,
- jarret coudé (plus courant que le jarret droit).
- jarret en arrière

2° De derrière

- panard (assez fréquent),
- cagneux.

- Selon le cas, on affecte la note suivante :

- **2** : lorsque 2 défauts, 1 défaut fortement accentué, ou le défaut jarret droit, sont décelés.
- **5** : avec 1 défaut. La note pouvant être modulée de +/- 1 point selon l'importance du défaut.
- **8** : sans défaut.

Chacun de ces niveaux peut être modulé de plus ou moins 1 point, en fonction de l'importance du défaut constaté par le pointeur. La note 10 est à attribuer à des aplombs parfaits, avec la certitude que cette perfection est indépendante des conditions de notation.

Les risques d'erreur

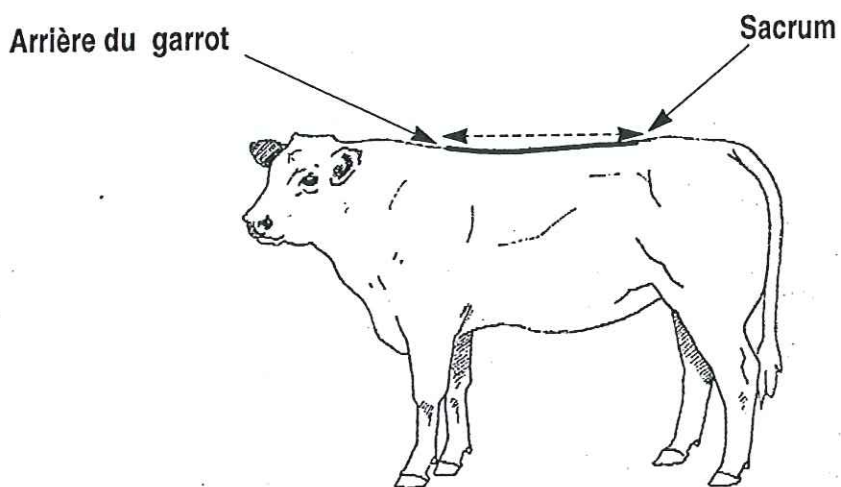
- Les conditions de notation : animaux à l'attache, entravés, ou en contention (conditions qui déforment la position naturelle des membres), la paille, le fumier ou l'herbe haute (dissimulent le bas des membres), un sol irrégulier ou pentu (modifie l'équilibre de l'animal).
- Les os fins : ils donnent l'impression d'aplombs moins bons qu'ils ne le sont réellement.

Remarque

La notation des aplombs est difficile.

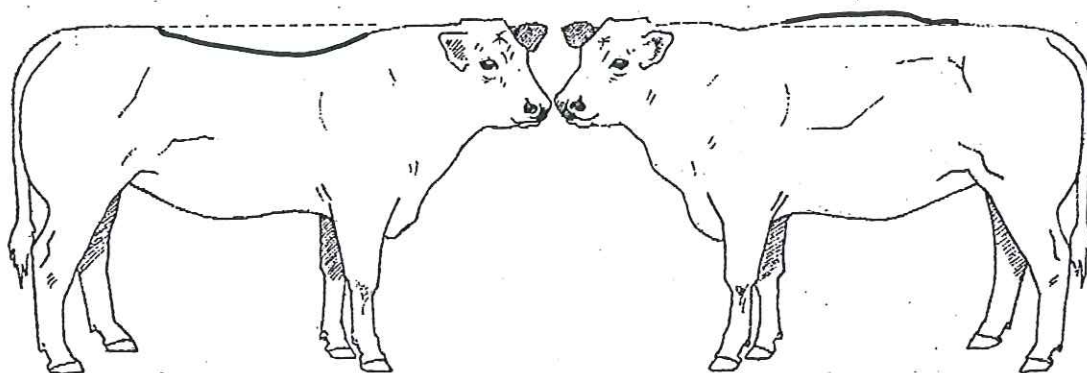
Figures 19 : Description de la rectitude du dessus

Rectitude du dessus sans défaut



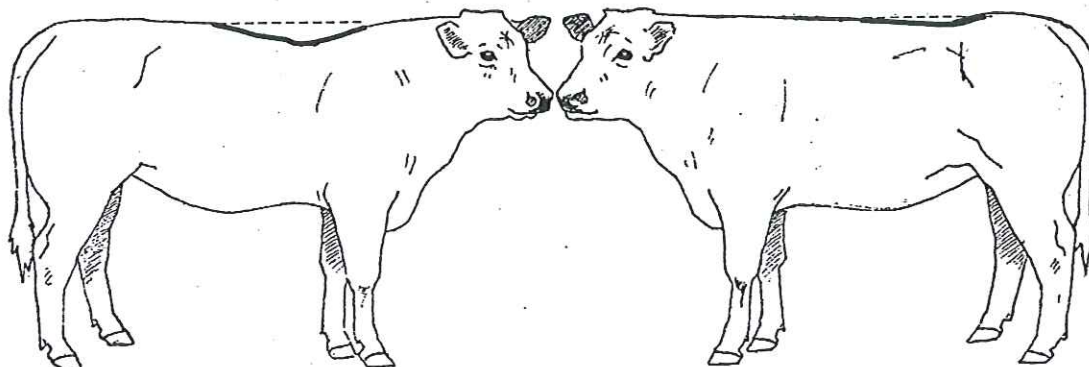
Dos ensellé

Dos bombé



Dos cassé en arrière du garrot

Dos cassé au niveau de l'attache du rein



■ Rectitude du dessus

Ce qu'on veut décrire

La rectitude de la ligne partant du garrot et finissant au niveau du sacrum.

Ce qu'on regarde

Les écarts entre la ligne du dessus et la ligne droite imaginaire démarrant au garrot et finissant au sacrum.

Comment on regarde

De profil.

Des repères pour affecter la note

- On regarde s'il y a présence des défauts suivants, illustrés ci-contre Figures 19 :

- dos bombé (très rare),
- dos ensellé, de façon plus ou moins accentuée,
- dos cassé en arrière du garrot,
- dos cassé au niveau de l'attache du rein.

- Selon le cas, on affecte la note suivante :

- **2 : pour tout défaut très accentué.**
- **5 : lorsqu'on relève un défaut peu accentué.**
- **8 : lorsqu'on constate une ligne du dos rectiligne, sans défaut.**

Chacun de ces niveaux peut être modulé de plus ou moins 1 point, en fonction de l'importance du défaut constaté par le pointeur. La note 10 n'est pas très rare. Elle illustre une rectitude parfaite, tant à l'arrêt qu'en mouvement.

Les risques d'erreur

- Les conditions de notation : il faut veiller à ce que l'animal ait les pieds sur un même plan horizontal ; il ne faut pas pointer un animal qui broute (donc tend son dos), un animal qui tire à l'attache ou en contention (déforme la position naturelle). Il faut savoir que lorsque l'on note un animal par temps froid ou sous la pluie, il a tendance à se raidir, ce qui modifie l'habituelle rectitude du dessus. Il faut alors observer cette rectitude en le faisant marcher.

- Il ne faut pas tenir compte de l'inclinaison du bassin.

- Il ne faut pas oublier de confirmer l'appréciation de la rectitude du dessus par l'observation de l'animal en déplacement (chaque fois que cela est possible).

Remarque

Les animaux au sevrage présentent souvent une ligne de dos plongeante car le sacrum est plus haut que l'épaule. C'est pourquoi on ne note pas l'horizontalité de la ligne du dessus.

- **La longueur de corps est une qualité et une spécificité de la race Blonde d'Aquitaine.**

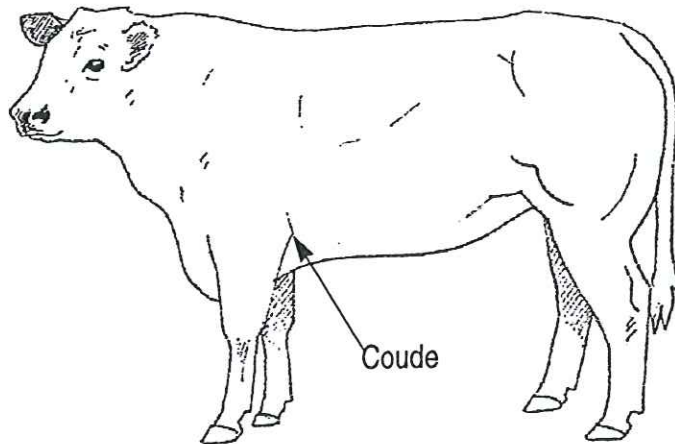
On notera sévère et sans concession les animaux courts, par contre pour les animaux très longs et très légèrement souples, on montrera une certaine indulgence souvent justifiée par une observation à la marche.

Figures 20 : Définition et illustrations

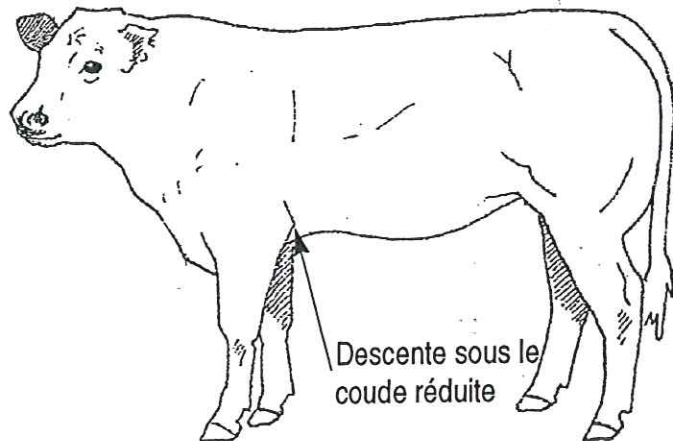
Définition

- Vue de profil
- Descente de la poitrine sous le coude

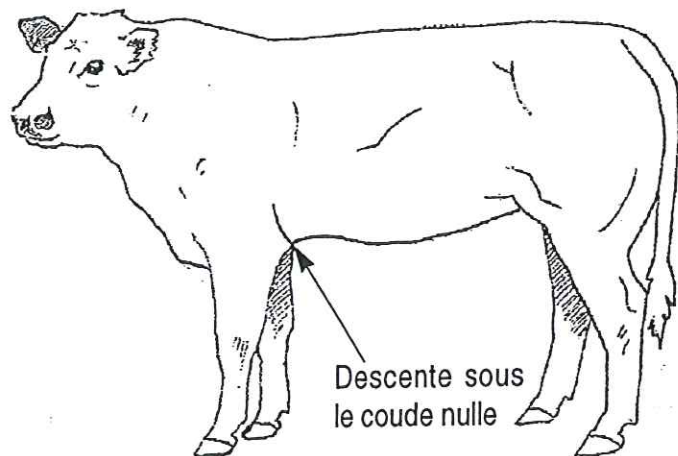
Poitrine profonde :
Côte très descendue
sous le coude
Note : 9



Profondeur de poitrine moyenne
Côte s'arrêtant
sous le coude
Note : 5



Faible profondeur de poitrine
Côte s'arrêtant
au niveau du coude
Note : 3



■ Profondeur de poitrine

Ce qu'on veut décrire

Une des composantes de l'amplitude thoracique avec la largeur de poitrine.

Ce qu'on regarde

La proportion de la hauteur thoracique.

Comment on regarde

De profil et de 3/4 arrière.

Des repères pour affecter la note

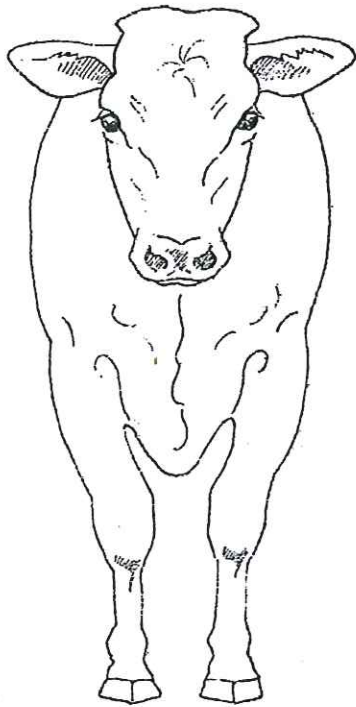
On évalue la descente de poitrine par rapport au coude (à bien localiser sur le squelette, pour cela se référer à la figure 3 page 14).

Les illustrations ci contre, Figures 20 présentent les trois grandes tendances de notation. Chacun de ces niveaux peut être modulé de plus ou moins 1 point, en fonction de l'importance de la descente sous le coude constatée par le pointeur. Lorsque cette descente est très importante on peut arriver à la note 10.

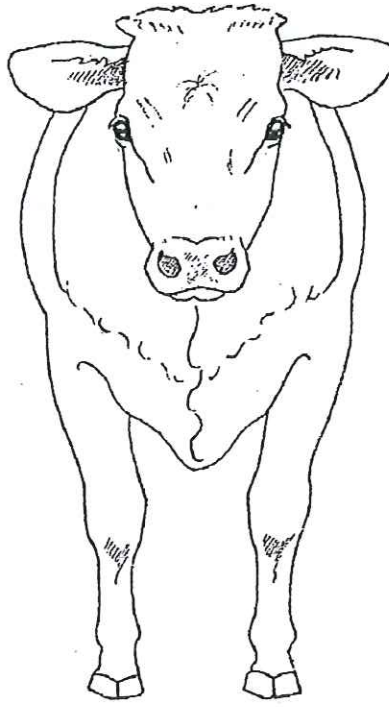
Les risques d'erreurs

- Les conditions de notation : la paille, le fumier ou l'herbe haute qui tendent à réduire le vide sous l'animal et augmentent alors l'impression de profondeur de poitrine.
- Se laisser impressionner par le fanon, ou la longueur des poils, dont le développement peut laisser croire à une poitrine profonde.
- L'influence du format de l'animal : un animal petit aura "moins de vide sous la poitrine", ce qui augmente l'impression de profondeur (et vice versa) ; un animal court paraît toujours plus profond qu'il ne l'est réellement (et vice versa).

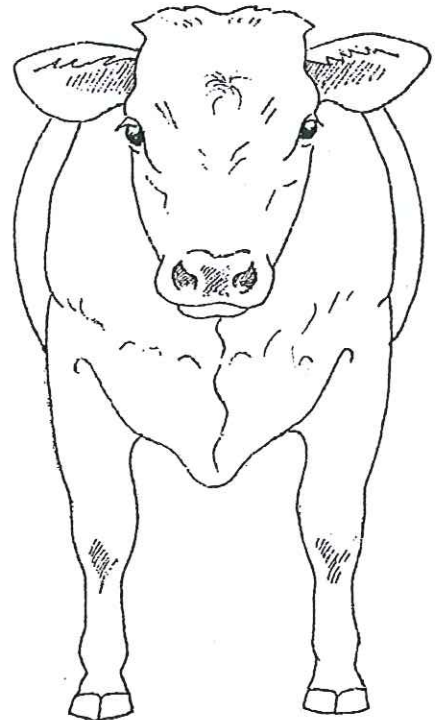
Figures 21 : Exemples d'empattements plus ou moins élevés



Empattement faible
Note :2



Empattement moyen
Note :5



Empattement large
Note :8

■ Largeur de poitrine

Ce qu'on veut décrire

La partie la plus large de la poitrine derrière l'épaule, qui est l'une des composantes de l'amplitude thoracique.

Ce qu'on regarde

L'empattement des membres avant, seul critère simple pour apprécier la largeur de poitrine. Il doit être observé au niveau des avant-bras, le plus haut possible.

Comment on regarde

De face.

Des repères pour affecter la note

On note l'importance de l'empattement entre les membres avant. (cf. Figures 21).

Selon le cas observé, on affecte la note suivante :

- **2** : lorsque l'empattement est faible au point que les 2 membres avant se touchent.
- **5** : lorsque l'empattement est moyen.
- **8** : lorsque l'empattement est élevé, avec une assise maximale de l'animal sur ses membres avant.

Chacun de ces niveaux de notation peut être nuancé de +/- 1 point en fonction des observations faites par le pointeur. La note 10 n'est à mettre que dans le cas d'un empattement maximum, associé à un animal par ailleurs déjà très volumineux dans son avant-main.

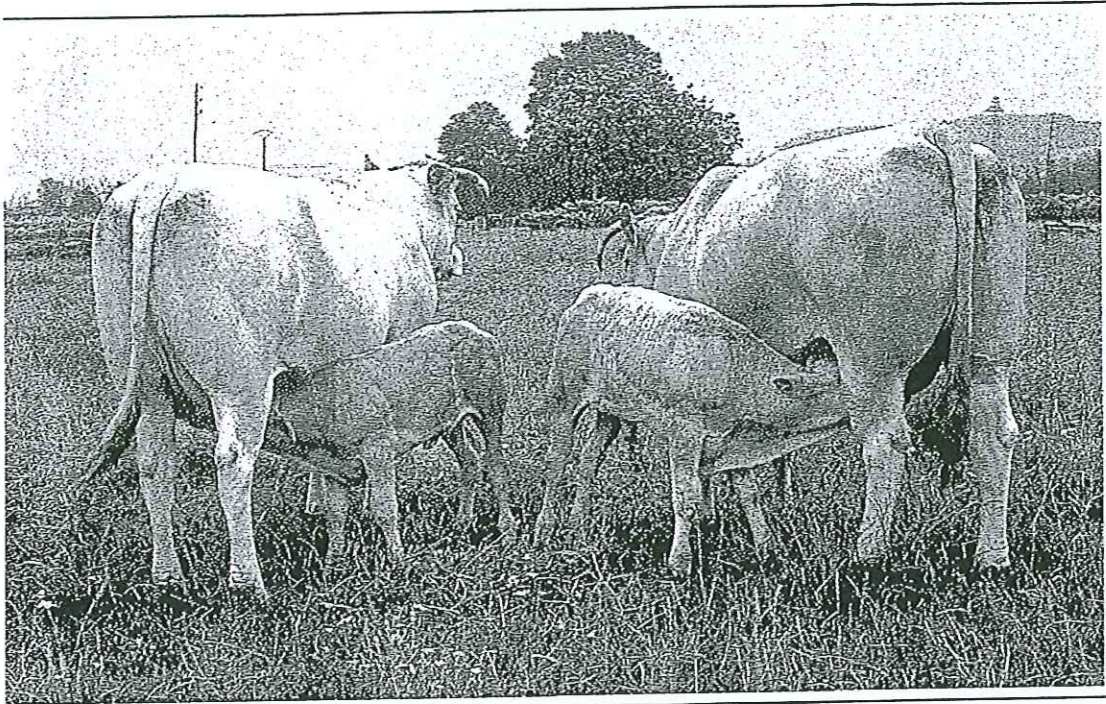
Les risques d'erreurs

- Il faut se méfier des épaules décollées qui augmentent l'empattement sans accroître la largeur de poitrine. De ce fait, lorsque l'on est amené à noter la largeur de poitrine, il faut tout d'abord déterminer si l'animal présente une, ou des, épaule(s) décollées. Si oui, on note comme proposé précédemment à partir de l'observation de l'empattement. Puis, dans un second temps, on réduit la note ainsi provisoirement affectée de 1, 2, voire 3 points, en fonction de l'importance du décollement de la, ou des, épaule(s). On a alors la note définitive de la largeur de poitrine.

- Les défauts de parallélisme des membres avant (panard et cagneux principalement) modifient l'empattement qui n'est alors plus représentatif de la largeur de poitrine. Il faut donc corriger l'observation de l'empattement en fonction de l'importance du défaut constaté.

Remarque

Les 3 postes suivants, Largeur du dos, Profondeur de poitrine et Largeur de poitrine définissent la forme de la côte. Selon la proportion entre ces 3 dimensions, elle peut être plus ou moins ronde.



Des femelles maternelles et productives.

■ **Une facilité de vêlage exceptionnelle**

La bonne conformation du bassin des vaches Blondes d'Aquitaine et la morphologie des veaux à la naissance facilitent à l'extrême les vêlages.

- **La morphologie du bassin** des femelles Blondes d'Aquitaine est particulièrement adaptée à la mise-bas, en particulier grâce à une ouverture pelvienne très large. Ce caractère, généralement transmis à la descendance, permet d'utiliser pour la reproduction des femelles F1 croisées Blondes.

- **La morphologie des veaux à la naissance** est également propice à des naissances faciles. Les veaux Blonds d'Aquitaine naissent longiformes et plats avec une ossature légère, une tête allongée et des pattes fines. Ainsi, malgré un poids élevé (en moyenne 47 kilos pour les mâles, 44 kilos pour les femelles, voir graphique 3 p. 10), leurs muscles sont encore très peu développés et ne s'épaississent aux épaules, au bassin et aux cuisses, que vers l'âge de 3 semaines à 1 mois.

Cette spécificité des veaux Blonds d'Aquitaine est particulièrement bien transmise par les taureaux en croisement et marque, presque à coup sûr, leur utilisation.

Les aptitudes fonctionnelles

■ Le bassin

Ce qu'on recherche

Un bassin très long avec un bon éclatement, rectangulaire et presque horizontal avec une croupe plane dans le prolongement de la ligne de dos et une attache de queue noyée dans la partie postérieure.

L'amplitude de cet immense bassin est le garant de l'aptitude au vêlage (ouverture pelvienne) et permet en plus de fournir un rumsteck exceptionnel.

Comment on regarde ?

De profil et de derrière

Des repères et relations pour affecter la note

La note de Bassin est une Note de Synthèse des 4 postes :

- Longueur du bassin,
- Largeur aux hanches,
- Largeur aux trochanters
- Largeur aux ischions.

Ajustée avec les éléments suivants :

- Inclinaison et positionnement du bassin,
- Attache de queue.

Les risques d'erreurs

Un état d'engraissement trop important peut cacher des défauts notamment au niveau des trochanters.

Remarque

Des termes précis qualifient les défauts :

- Basculé : bassin avec une inclinaison trop prononcée
- Cimé : bassin avec une croupe saillante
- Fuyant : bassin resserré aux trochanters.
- Le Mail : hanches proéminentes.

Attention ! ce poste compte double.