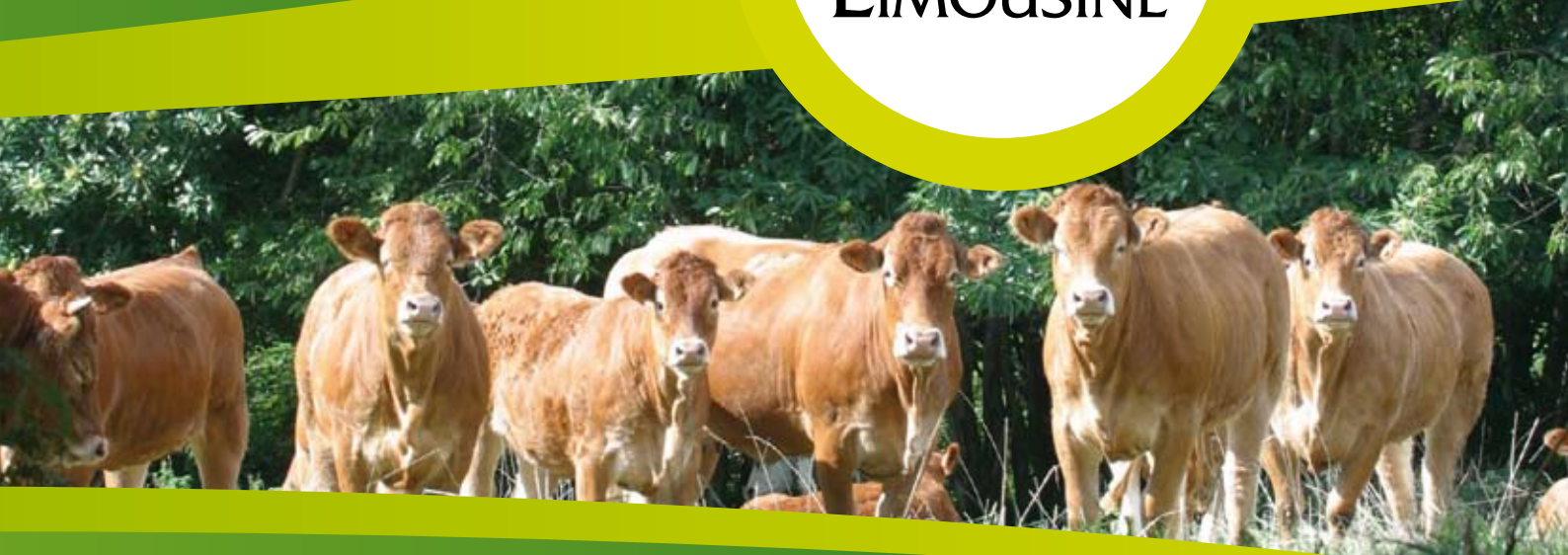


# GUIDE TECHNIQUE

## POINTAGE 30 MOIS



Plaquette cofinancée par



# Editorial



Notre programme de sélection repose sur plusieurs outils. L'un d'entre eux est le pointage. Effectué par des techniciens agréés, ce dernier permet d'évaluer les reproducteurs sur leur morphologie qu'ils soient jeunes ou adultes.

La grille de pointage est donc devenue un des piliers incontournables du programme de sélection car elle permet une évaluation morphologique fiable et objective.

Ce guide répond à une volonté de France Limousin Sélection de mettre à disposition de tous les éleveurs les clés qui permettront à chacun de mieux comprendre le travail effectué par les agents de Bovins Croissance ou par les techniciens du Herd-Book Limousin lors de leur passage en ferme.

Après un rappel de la morphologie du bovin, les différents postes de pointage sont présentés de manière pédagogique avec commentaires et photos. Ce guide se veut donc à la fois formateur et informatif. Chaque éleveur apprendra à détailler une Limousine avec tous les postes à observer.

Bien évidemment, il ne s'agit-là que de bases théoriques qui, je l'espère, inciteront tous les éleveurs à approfondir leurs connaissances et à mieux appréhender le pointage.

Bonne lecture

A handwritten signature in black ink, appearing to be 'BR' with a long horizontal stroke extending to the right.

Bernard Roux  
Président de France Limousin Sélection

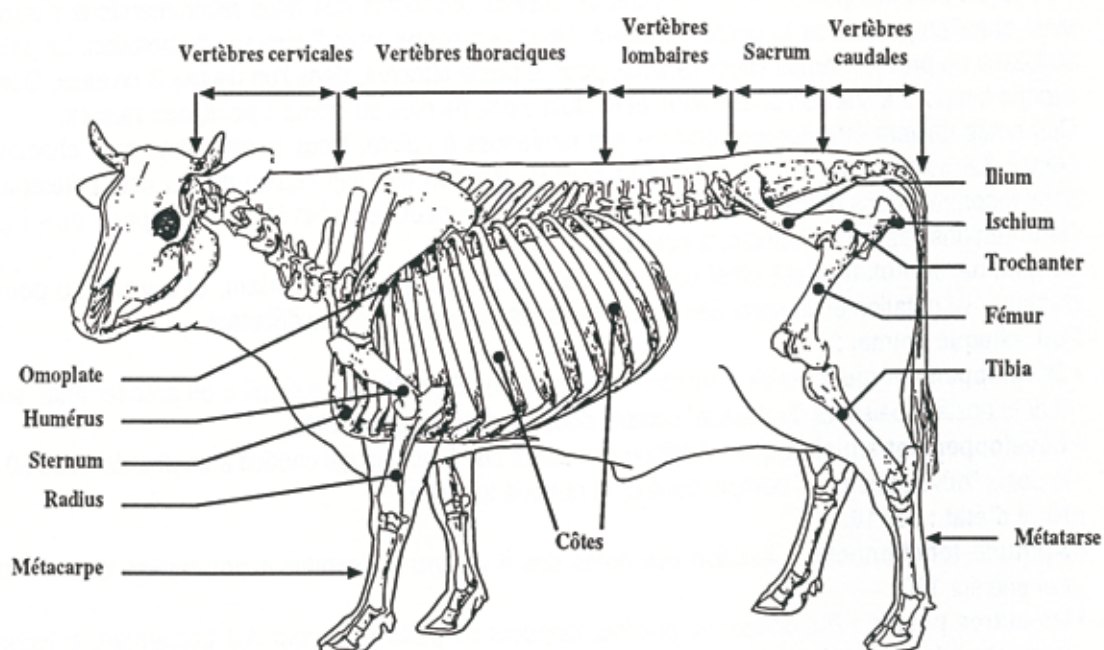
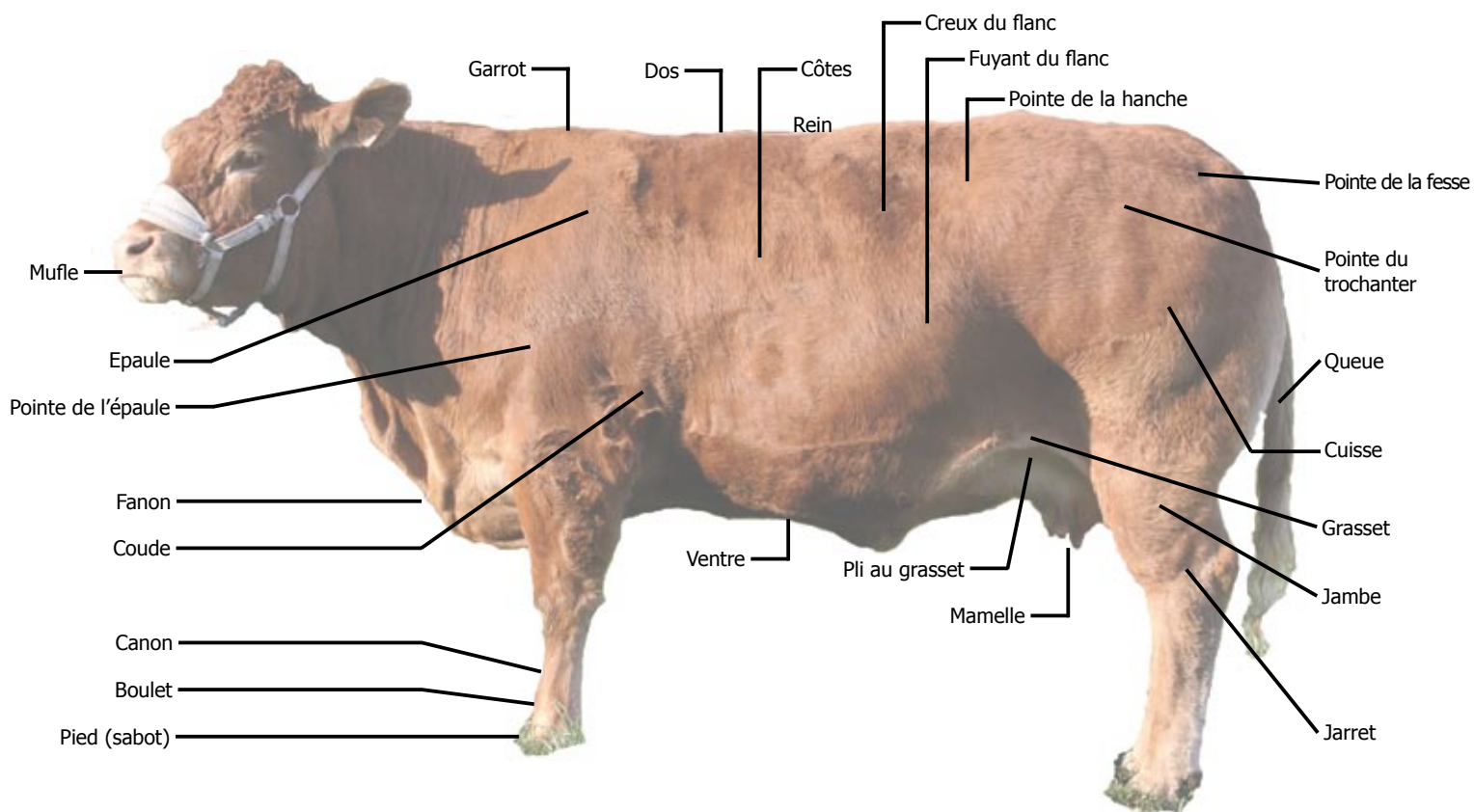


Ce guide a été réalisé en partenariat avec l'Institut de l'Élevage en s'appuyant notamment sur le manuel pratique du pointage des bovins de race à viande. Tous nos remerciements à Philippe Lajudie de l'Institut de l'Élevage et à Pierre Deconchat du Herd-Book Limousin pour leur participation à l'élaboration de ce guide. Ce document s'inspire du guide de pointage du cheval de trait comtois. Merci également aux éleveurs qui nous ont fourni « la matière » pour l'illustration.

<b>La morphologie</b>	<b>P.4</b>
<b>Rappel du standard de la race Limousine</b>	<b>P.5</b>
<b>Le pointage</b>	<b>P.6</b>
<b>Les postes « Développement Musculaire »</b>	<b>P.8</b>
Dessus d'épaule	p.8
Largeur du dos	p.9
Arrondi de culotte	p.10
Largeur de culotte	p.11
Longueur de culotte	p.12
Epaisseur du dessus	p.13
<b>Les postes « Développement Squelettique »</b>	<b>P.14</b>
Grosueur des canons	p.14
Longueur de dessus	p.15
Longueur de bassin	p.16
Largeur aux hanches	p.17
Développement	p.18
<b>Les postes « Aptitudes Fonctionnelles »</b>	<b>P.19</b>
Largeur du mufle	p.19
Aplombs avant	p.20
Aplombs arrière	p.21
Rectitude du dessus	p.22
<b>Les autres postes</b>	<b>P.23</b>
Profondeur de poitrine	p.23
Profondeur au grasset	p.24
Largeur de poitrine	p.25
Largeur aux trochanters	p.26
Note d'état	p.27
Inclinaison du bassin	p.28
Passage de sangle	p.29
Largeur aux ischions	p.29
Les qualités de race	p.30
<b>Les 11 règles d'or du pointeur</b>	<b>p.30</b>

## Les points de repères anatomiques en vif

Le pointage implique une bonne connaissance de l'anatomie du bovin.  
Les deux illustrations ci-dessous récapitulent les points essentiels.



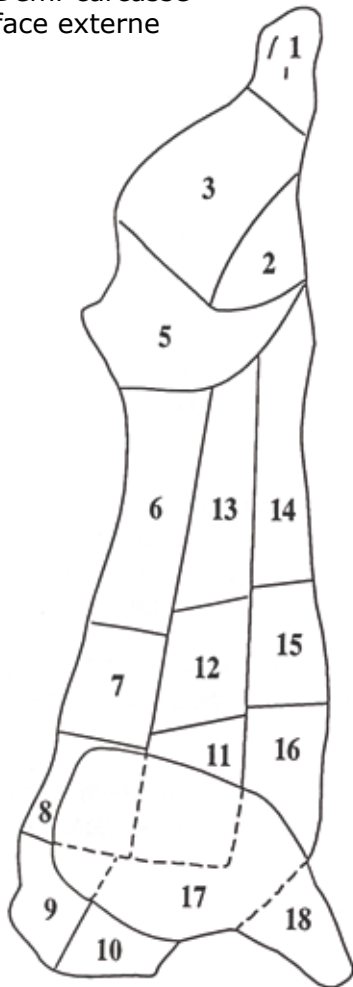
Source R. Barone, 1980

En tant qu'armature interne du bovin, le squelette donne à son corps à la fois rigidité et souplesse par l'alternance des os et des articulations. La connaissance du squelette permet ainsi de mieux appréhender comment le bovin est construit.

## Les points de repères anatomiques en carcasse

Les notions sur la musculature de l'animal aident à l'observation et à l'appréciation du développement musculaire. Les principales pièces de viande telle que l'on pourrait les projeter à la surface de l'animal vivant ainsi que les morceaux issus de la découpe sont présentés ci-dessous au travers de la découpe parisienne. Les pièces de gros sont désossées et parées pour obtenir les morceaux de détail prêts à la vente.

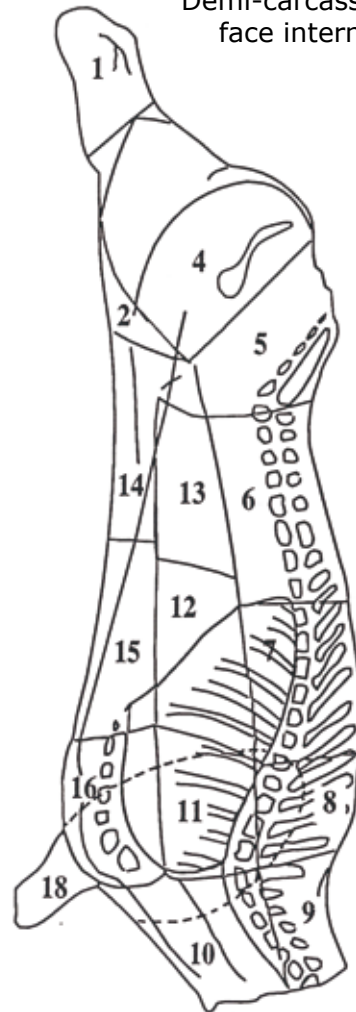
Demi-carcasse  
face externe



La découpe Parisienne, qui est la plus répandue en France, est sans doute la découpe bouchère la plus élaborée au monde s'apparentant presque à une dissection anatomique, où chaque muscle est prélevé, dénervé, dégraissé et vendu dans une catégorie donnée compte tenu de ses caractéristiques propres et de sa destination culinaire.

- 1 - Jarret arrière
- 2 - Tranche grasse
- 3 - Semelle
- 4 - Tranche
- 5 - Rumsteck
- 6 - Faux filet (+ filet)
- 7 - Milieu de train de côtes (entrecôtes - dessus de côtes)
- 8 - Basses côtes
- 9 - Veine maigre
- 10 - Veine grasse
- 11 - Plat de côtes découvert
- 12 - Plat de côtes couvert
- 13 - Bavettes d'aloyau
- 14 - Flanchet
- 15 - Tendron
- 16 - Poitrine
- 17 - Macreuse, jumeau, paleron
- 18 - Jarret avant

Demi-carcasse  
face interne



Source : « du bœuf au bifteck » - ITEB, 1979

## Rappel du standard pur sang de la race Limousine

La race bovine Limousine est une race bouchère de grand format.

Le standard pur sang est le suivant :

- robe froment vif, pas trop foncé, un peu plus clair sous le ventre, sur la face postérieure des cuisses et dans la région du périnée, de l'anus, des bourses ou du pis et de l'extrémité de la queue ;
- absence de toute tâche et pigmentation, muqueuses roses ;
- auréoles plus claires autour des yeux et du mufl.

## Comment pointer - première approche

**Regarder l'animal de profil** et porter une première impression d'ensemble sur le gabarit et la masse musculaire.

**Passer derrière l'animal** pour apprécier « l'éclatement » : l'animal est-il étroit, moyen, large ou très large ?

**Répondre aux questions suivantes** : l'animal pointé a-t-il plus de viande que de squelette ? Plus de squelette que de viande ? Est-il aussi bien (ou aussi mal) pourvu de l'un que de l'autre ? En résumé, comment se situe-t-il par rapport à la moyenne du point de vue du développement musculaire et squelettique.

**Apprécier la régularité de l'animal**, ses points forts et ses points faibles. Avant de passer à la notation par poste, se demander si l'animal jugé est régulier, si l'arrière-train et l'avant-main sont équilibrés ou non, s'il a un ou des points forts ou faibles évidents.

## Comment pointer - poste par poste

Une impression d'ensemble sur l'animal étant acquise, le pointeur passe à la notation poste par poste. L'approche de chacun des postes des développements musculaire et squelettique ainsi que les notes d'état, d'aptitude fonctionnelle et des autres postes, est détaillée tout au long de ce guide.

Mais l'ordre de remplissage des documents d'enregistrements ne correspond pas forcément à la chronologie d'observation des postes. Chaque pointeur, fort de son expérience pourra définir lui-même sa propre logique mais surtout sera capable de s'adapter à la hiérarchie des postes que lui imposent le plus souvent le comportement de l'animal et les conditions d'observation.

## Comment pointer - comment regarder l'animal

### Devant ou derrière

Dessus d'épaule  
Largeur du dos

### De devant

Largeur de mufler  
Largeur de poitrine (1)  
Qualités de race (1)  
Aplombs avant (1)

### De derrière

Largeur aux hanches  
Largeur aux trochanters

Largeur aux ischions

Largeur de culotte

Note d'état

Longueur de culotte (1)

Aplombs arrière (1)

### De profil

Développement

Longueur de dessus

Longueur de bassin

Profondeur de poitrine

Profondeur au grasset

Inclinaison du bassin

Arrondi de culotte

Longueur de culotte (2)

Rectitude de dessus

Qualités de race (2)

Aplombs avant (2)

Aplombs arrière (2)

### De 3/4 arrière

Épaisseur du dessus

Grosseurs de canon

Largeur de poitrine (2)

(1) et (2) : poste qui se regarde en deux fois

## En résumé : Pointer, c'est dessiner !

Le travail du pointeur consiste en effet à dresser une photographie de l'animal à un moment donné. C'est en quelque sorte un dessin où les proportions respectent les points forts et faibles constatés sur l'animal dans une démarche analytique.

Il convient ainsi de travailler de manière méthodique en respectant les relations :

- avant / arrière ;

- poste / poste :

- \* dessus d'épaule / largeur de dos,
- \* arrondi, largeur et longueur de culotte,
- \* largeurs aux hanches, trochanters / largeur de culotte,
- \* hauteurs / longueurs,
- \* longueur de dessus / longueur de bassin.



## RACE BOVINE LIMOUSINE FICHE DE POINTAGE

Elevage : \_\_\_\_\_ Nom Animal : \_\_\_\_\_ Date de pointage :

N° Elevage :  N° Animal :  Pointeur :

Date Naissance : \_\_\_\_\_ Nom du Père : \_\_\_\_\_ N° du Père : \_\_\_\_\_ **N° MEDAILLE**

Age au contrôle : \_\_\_\_\_ Nom de la Mère : \_\_\_\_\_ N° de la Mère : \_\_\_\_\_

Dessus Epaule .....	<input type="text"/>
Largeur du Dos .....	<input type="text"/>
Arrondi Culotte .....	<input type="text"/>
Largeur Culotte .....	<input type="text"/>
Epaisseur Dessus <sup>(1)</sup> .....	<input type="text"/>
Longueur Culotte .....	<input type="text"/>
(SOMME SUR 70)	<input type="text"/>

**NOTE DEVELOPPEMENT MUSCULAIRE** (sur 100)

Longueur Dessus .....	<input type="text"/>
Longueur Bassin .....	<input type="text"/>
Largeur Hanches .....	<input type="text"/>
Développement <sup>(2)</sup> .....	<input type="text"/>
(SOMME SUR 50)	<input type="text"/>

**NOTE DEVELOPPEMENT SQUELETTIQUE** (sur 100)

Largeur Mufle .....	<input type="text"/>
Aplombs AV <i>face</i> .....	<input type="text"/>
Aplombs AV <i>profil</i> .....	<input type="text"/>
Aplombs AR <i>face</i> .....	<input type="text"/>
Aplombs AR <i>profil</i> .....	<input type="text"/>
Rectitude Dessus .....	<input type="text"/>
Passage de Sangle .....	<input type="text"/>
(SOMME SUR 70)	<input type="text"/>

**NOTE APTITUDES FONCTIONNELLES** (sur 100)

**NOTE ETAT**

<input type="text"/>
Profondeur Poitrine <input type="text"/>
Largeur Poitrine <input type="text"/>
Profondeur Grasset <input type="text"/>
Largeur Trochanters <input type="text"/>
Largeur Ischions <input type="text"/>
Inclinaison Bassin <input type="text"/>
Grosseur Canons <input type="text"/>

**ETAT AU POINTAGE <sup>(3)</sup>**

GESTANTE

ALLAITANTE

**PIGMENTATIONS <sup>(3)</sup>**

1 OUI	2 NON
-------	-------

**TACHES BLANCHES <sup>(3)</sup>**

1 OUI	2 NON
-------	-------

Eclairage Tête .....	<input type="text"/>
Robe .....	<input type="text"/>
Harmonie .....	<input type="text"/>
(SOMME SUR 30)	<input type="text"/>

**NOTE QUALITES DE RACE** (sur 100)

**RECAPITUALTIF :**

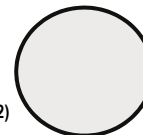
**DM** sur 70.....

**DS** sur 50.....

**AF** sur 70.....

**QR** sur 30.....

**NOTE GLOBALE HBL** (TOTAL/2)

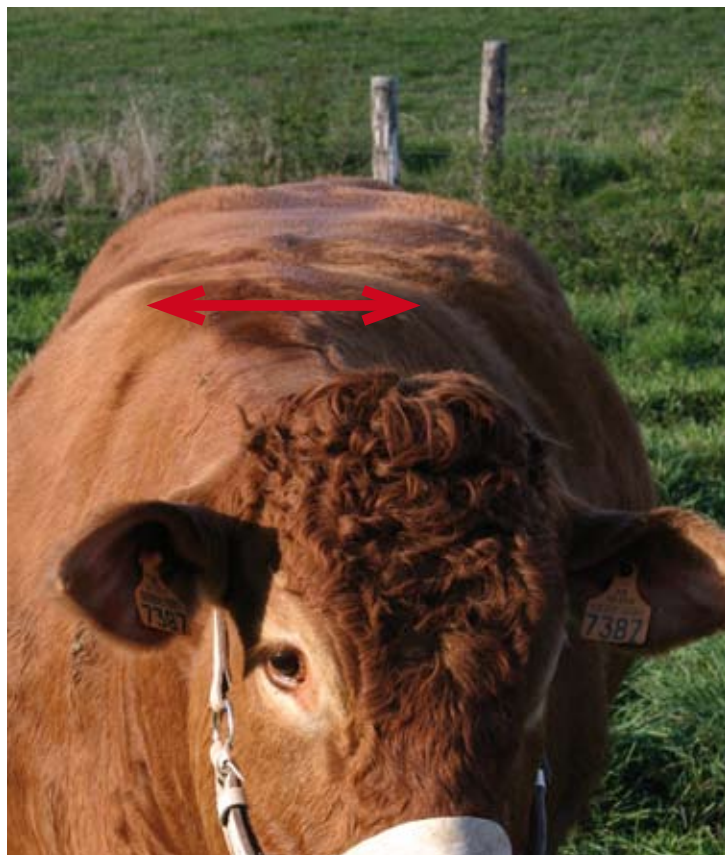


**ATTENTION :**

- Sur FOND GRISE, une note élevée correspond généralement à un caractère intéressant, par contre ...
- Sur FOND BLANC (Aplombs, et Grosseur des Canons), une note très élevée correspond à un défaut majeur. Dans ce cas, les notes les plus intéressantes sont celles centrées autour de 5 - 6.

<sup>(1)</sup> et <sup>(2)</sup> - Reporter les notes Epaisseur du Dessus et Développement (coeff. 2) pour le calcul des notes de DM et DS.

<sup>(3)</sup> Mettre une croix dans la case correspondante.



**Ce que l'on veut décrire :**  
L'importance de la masse musculaire sur l'avant-main.

**Pourquoi ?**  
Les membres avant ne sont reliés au squelette que par des ancrages musculaires. Plus les omoplates sont écartées, plus il y a de viande (basses côtes).

**Ce que l'on regarde :**  
L'écartement entre les 2 omoplates.

**Comment on regarde :**  
On observe l'animal en surplomb, de devant ou de derrière.

**Les repères pour affecter la note :**  
La notation est linéaire (de 1 à 10). Selon l'importance de l'écartement, on affecte la note.



Note 3

Serré



Note 6

Moyen



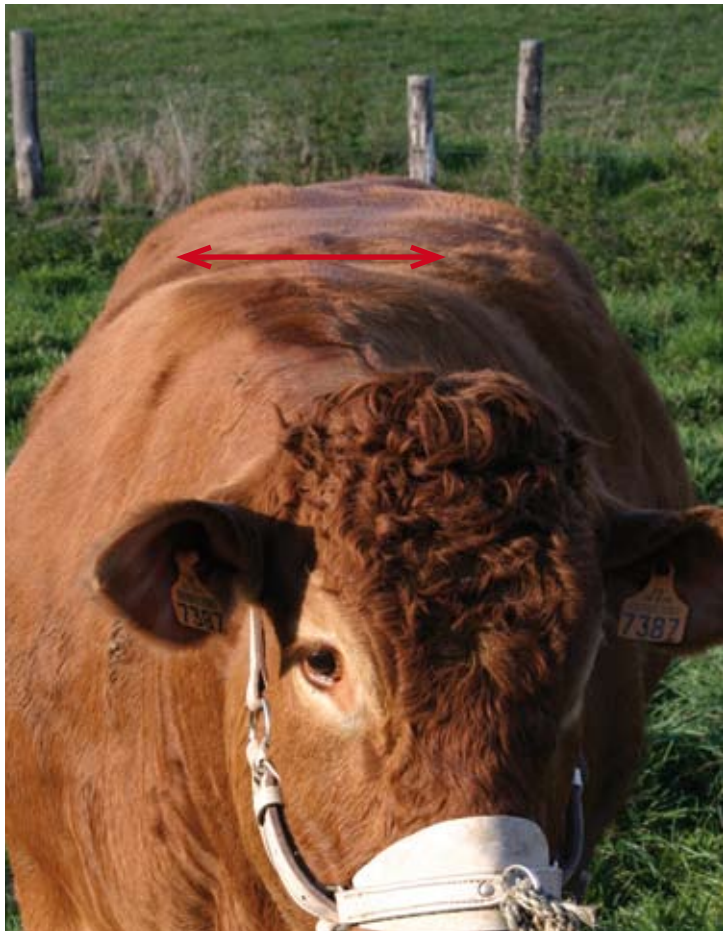
Note 9

Large

### Les risques d'erreurs :

Ne pas confondre l'écartement des omoplates avec la largeur au niveau des pointes d'épaules.





**Ce que l'on veut décrire :**  
L'importance des muscles du dos derrière les omoplates (milieu de train de côtes).

**Pourquoi ?**  
Ces muscles correspondent à des morceaux de viande de 1<sup>ère</sup> catégorie : « entrecôtes première » et « dessus de côtes ».

**Ce que l'on regarde :**  
La largeur du dos est souvent notée en fonction du dessus d'épaule. On observe s'il y a continuité, ou pas, entre ces deux postes.

**Comment on regarde :**  
On observe l'animal en surplomb, de devant ou de derrière.

**Les repères pour affecter la note :**  
Quand il y a continuité entre le dessus d'épaule et la largeur de dos, la note affectée est la même.

Quand l'animal est nettement plus étroit au niveau du dos (animal serré ou coupé), on diminue la note de -1 point à -2 points voir - 3 points s'il est très serré.

Parfois la largeur du dos est supérieure à celle de l'épaule et on affecte une note majorée d'un point.



Note 3

Serré



Note 6

Moyen



Note 9

Large

### Les risques d'erreurs :

Ne pas confondre largeur du dos et épaisseur du dos.  
Un dos large s'accompagne souvent de côtes bien arrondies.



## Ce que l'on veut décrire :

La forme de la cuisse.

## Pourquoi ?

Ce poste participe à l'évaluation de la masse musculaire de l'arrière main. Les morceaux de viande concernés sont la « semelle » (gîte noix et rond de gîte) et une partie de l'aiguillette de rumsteck.

## Ce que l'on regarde / Comment on regarde :

De profil, on se repère par rapport à une droite partant de la pointe des fesses, passant par le jarret et qui, sur un animal normalement constitué, est perpendiculaire au sol. On juge alors le volume qui dépasse (profil convexe) ou ce qui « rentre » (profil concave).

## Les repères pour affecter la note :

Selon la forme du profil observé (concave, rectiligne ou convexe), on affecte la note suivante qui est linéaire (de 1 à 10).

Chacun des niveaux peut être modulé de plus ou moins 1 point en fonction de l'importance observée de la courbure du profil de la culotte.



Note 3

Profil concave



Note 6

Profil rectiligne

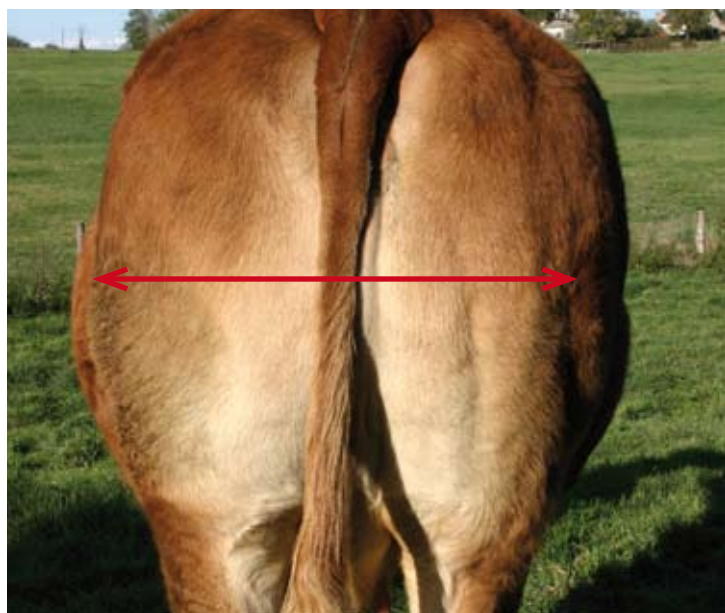


Note 9

Profil convexe

## Les risques d'erreurs :

Veiller à ne pas établir son jugement uniquement sur l'arrondi supérieur de la culotte. Une culotte doit être ronde de haut en bas.



**Ce que l'on veut décrire :**  
L'épaisseur de la masse musculaire de l'arrière main.

**Pourquoi ?**

Ce poste participe, avec l'arrondi de culotte, à l'évaluation de la viande de l'arrière main, en particulier de la « semelle » (gîte noix et rond de gîte).

**Ce que l'on regarde :**

La largeur « hors tout » entre les deux extrémités de la cuisse, à mi hauteur de la culotte, entre le trochanter et le bas de la musculature de la cuisse

En fait, on décrit d'un même coup d'œil la forme globale de l'arrière assimilable à un carré dans le cas d'un animal régulier entre la pointe des hanches, le trochanter et l'extrémité de la culotte.

**Les repères pour affecter la note :**

La notation est linéaire (de 1 à 10).

Lorsqu'il y a continuité avec la largeur aux trochanters et la largeur de culotte, la note affectée à la largeur de culotte est identique à celle de largeur aux trochanters.

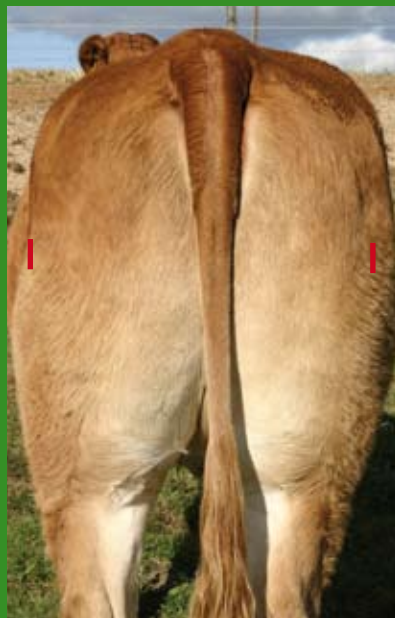
Lorsque l'animal est nettement plus étroit ou plus large, on affecte alors à la largeur de culotte soit une note minorée de 1 voir 2 points ou une note majorée de 1 ou 2 points voir 3 points dans le cas inverse.



Note

3

**Etroite**



Note

6

**Normale**



Note

9

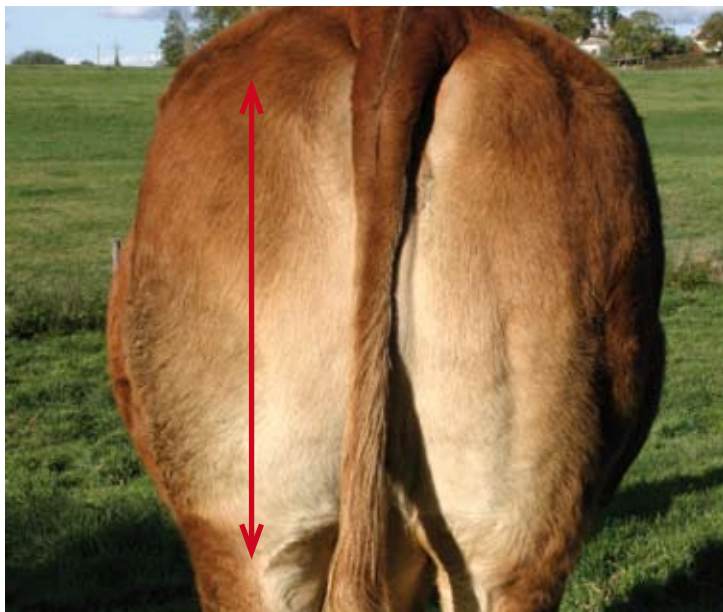
**Large**

**Les risques d'erreurs :**

Attention à ne pas prendre en compte uniquement la largeur entre les deux sillons.

Remarque : L'écartement des membres arrière est proportionnel à la largeur de la culotte. Des membres très « écartés » entraînent une culotte large et inversement.

# Longueur de culotte



## Ce que l'on veut décrire :

Une des composantes du développement musculaire de l'arrière-main avec l'arrondi et la largeur de culotte.

## Pourquoi ?

Elle permet d'évaluer l'importance de la masse musculaire de l'arrière main.

## Ce que l'on regarde :

La longueur globale de la culotte démarrant à la pointe de la fesse et finissant au pli du jarret.

## Comment on regarde :

De profil et de derrière.

## Les repères pour affecter la note :

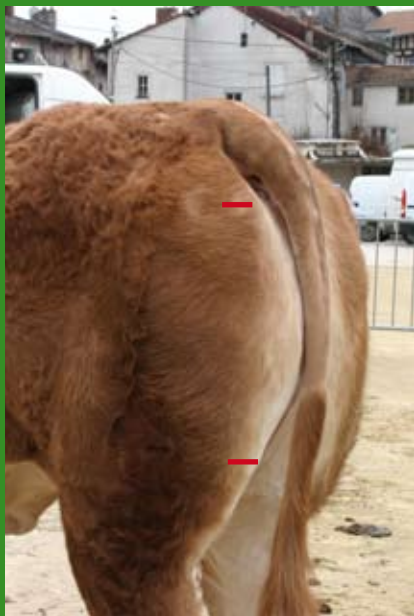
La notation est linéaire (de 1 à 10). On dispose de 3 repères pour évaluer la longueur de culotte :

L'inclinaison du bassin : elle détermine la hauteur du point de départ de la culotte. Moins le bassin est incliné, plus la culotte démarre haut, ce qui permet d'accroître la longueur globale de la culotte par action sur sa partie supérieure. L'inclinaison est appréciée de profil.

La descente de culotte : c'est le niveau auquel s'arrête la culotte. Plus la culotte est descendue, plus la longueur globale de culotte est accrue par action sur sa partie inférieure. La descente est appréciée de profil par l'évaluation de la distance de la pointe au pli du jarret.

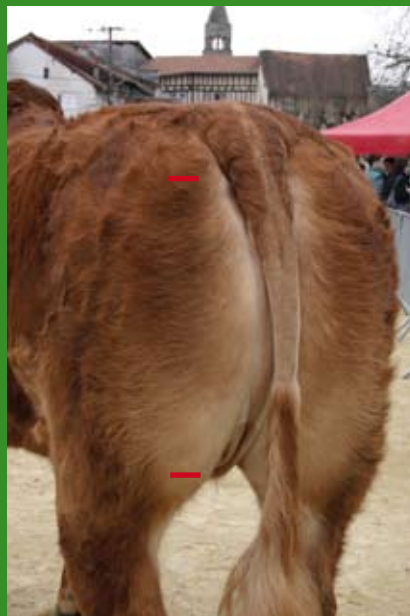
Pour une juste appréciation de la distance de la longueur de culotte, ces 2 éléments, hauteur d'amorce et descente de culotte sont indissociables.

La fente : elle illustre l'importance du développement musculaire dans le bas de la culotte et plus particulièrement au niveau interne des cuisses. L'observation de la fente vient en complément de l'appréciation de la longueur de culotte afin de nuancer la notation de ce poste. Elle se fait de derrière. Dans le cas d'animaux nettement fendus et à la culotte peu descendue la note peut chuter à 2, quelle que soit l'inclinaison du bassin. Dans le cas d'un bassin peu incliné et d'une culotte fortement descendue, on met la note 10.



Note 3

Courte



Note 6

Moyennement longue

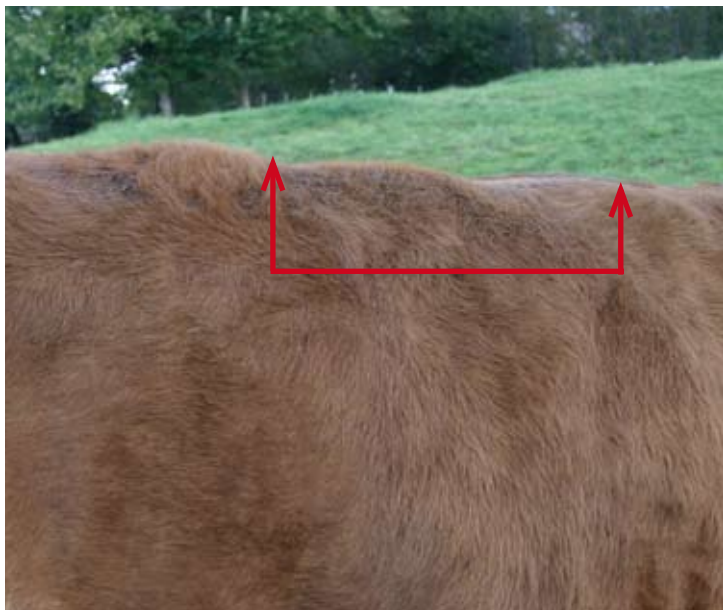


Note 9

Longue

## Les risques d'erreurs :

Démarrer la culotte à la base de la queue alors qu'elle démarre à la pointe de fesse. La longueur des poils peut faire croire à une longueur de culotte supérieure à la longueur réelle.



**Ce que l'on veut décrire :**  
L'importance de la masse musculaire de l'aloiau.

**Pourquoi ?**  
Elle correspond à des morceaux de viande noble, l'aloiau (dont le faux-filet...).

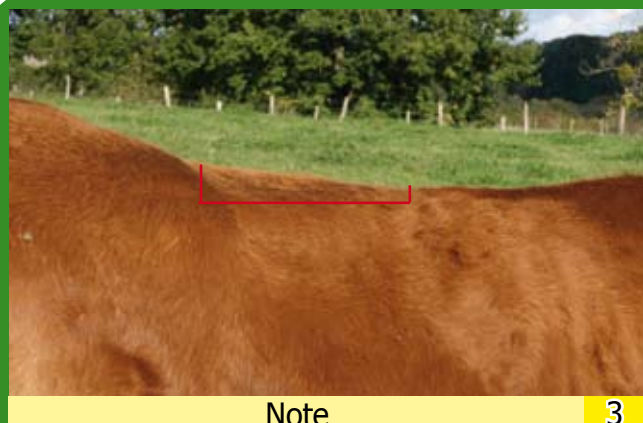
**Ce que l'on regarde :**  
L'épaisseur de la masse musculaire sur les apophyses transversales des vertèbres lombaires (en avant des hanches) en incluant les deux dernières dorsales.

**Comment on regarde :**  
De profil du côté droit de l'animal.  
Dans la mesure du possible, il est conseillé de toucher l'animal.

### Les repères pour affecter la note :

La notation est linéaire (de 1 à 10).

On dispose de 2 repères : l'apophyse épineuse et le dessus des vertèbres lombaires. Chacun de ces niveaux peut être modulé de plus ou moins 1 point en fonction de l'importance marquée par chacun des 2 critères.



Note **3**  
Peu épais

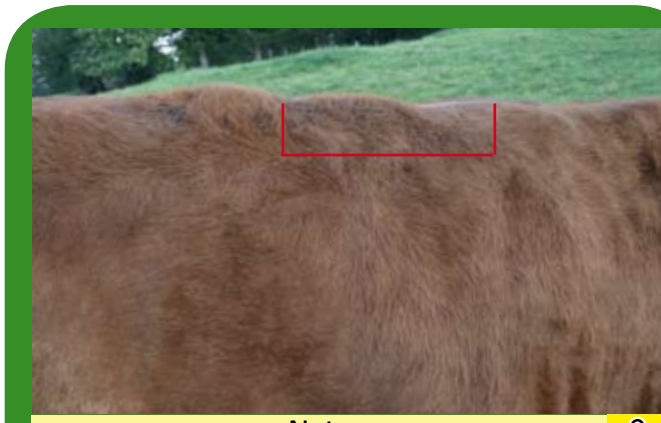


Note **6**  
Moyennement épais

### Les risques d'erreurs :

Dans le cas d'animaux « coupés » avant les hanches, il faut faire attention à ne pas trop pénaliser l'épaisseur du dessus qui peut paraître plus médiocre qu'elle n'est en réalité. Lorsque les animaux ont beaucoup de poil, il est plus difficile d'apprécier l'épaisseur du dessus.

Remarque : Quand la masse musculaire qui repose sur les apophyses transversales est fuyante, ou qu'il y a pas ou peu de viande au creux du flanc, le « dessus » est généralement peu épais.



Note **9**  
Très épais



**Ce que l'on veut décrire :**  
Le diamètre de l'os canon de l'animal.

**Pourquoi ?**  
Elle indique la finesse d'os de l'animal et, par voie de conséquence, son rendement carcasse ainsi que ses facilités de vêlage.

**Ce que l'on regarde :**  
Le diamètre à mi-longueur des canons antérieurs même si parfois les canons postérieurs peuvent être un peu différents.

**Comment on regarde :**  
De profil.

**Les repères pour affecter la note :**

La notation est linéaire (de 1 à 10).  
On apprécie le diamètre des canons par rapport à la masse de l'animal.



Note 3

Fin



Note 6

Moyen

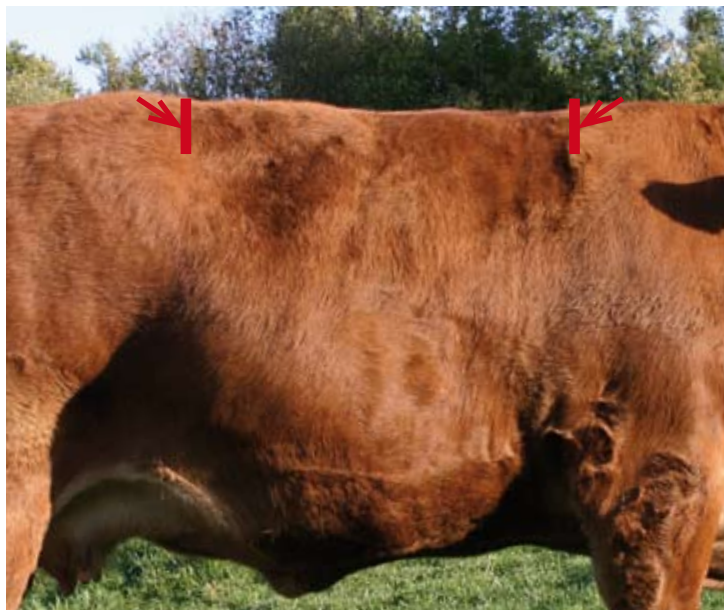


Note 9

Gros

**Les risques d'erreurs :**

Attention à l'importance du poil ou au contraire au poil mouillé et collé, qui peut fausser l'appréciation. Il faut toujours juger les canons de profil, car vus de devant, ils ne représentent pas le même diamètre apparent. La longueur du canon peut influencer la perception de son diamètre.



## Ce que l'on veut décrire :

La longueur entre l'omoplate et la pointe de la hanche (dos + rein).

## Pourquoi ?

Elle traduit le développement longitudinal et la longueur du train de côte. C'est sur cette partie de l'animal que se situent les morceaux nobles.

## Ce que l'on regarde :

La distance entre la partie arrière de l'omoplate et la pointe des hanches.

## Comment on regarde :

De profil.

## Les repères pour affecter la note :

La notation est linéaire (de 1 à 10).

On se cale sur la note attribuée au développement :

Quand l'animal est équilibré (longueur et hauteur proportionnées), la note est identique à celle du développement.

Quand l'animal est long, la note correspond celle de développement augmentée de 1 voir 2 points.

Quand l'animal est court, la note est obtenue en enlevant 1 voir 2 points à celle du développement.



Note **3**  
**Courte**

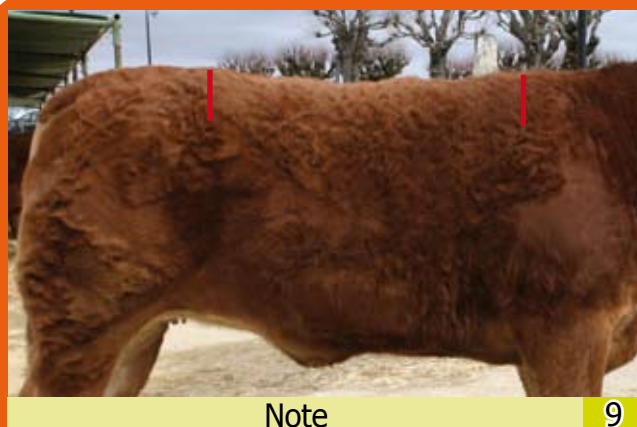


Note **6**  
**Normale**

## Les risques d'erreurs :

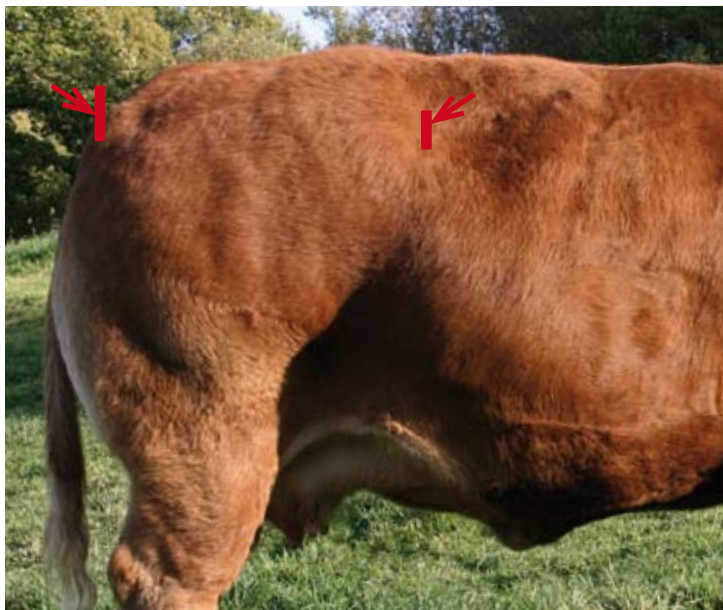
Un animal « profond de poitrine » paraît plus court qu'il n'est en réalité et, réciproquement, un animal « soulevé » peut sembler plus long.

Un animal « ensellé » tend à paraître court, veiller alors à ne pas être trop sévère sur la note de la longueur pour un défaut qui relève de la rectitude du dessus.



Note **9**  
**Longue**

# Longueur de bassin



## Ce que l'on veut décrire :

La longueur de la pointe de la hanche à la pointe des fesses (« ischions »).

## Pourquoi ?

C'est un indicateur de l'aptitude au vêlage et en particulier de l'importance du rumsteck.

## Ce que l'on regarde :

La distance entre les 2 verticales qui passent par la pointe de hanche et par la pointe de fesses.

## Comment on regarde :

De profil.

## Les repères pour affecter la note :

La notation est linéaire (de 1 à 10).

Quand elle est proportionnée avec la longueur du dessus, on lui affecte la même note qu'à cette dernière.

Quand elle est proportionnellement plus courte, elle reçoit la note de longueur de dessus diminuée de 1 voir 2 points.

Quand elle est proportionnellement plus longue, elle reçoit la note de longueur de dessus augmentée de 1 voir 2 points.



Note 3

Courte



Note 6

Normale



Note 9

Longue

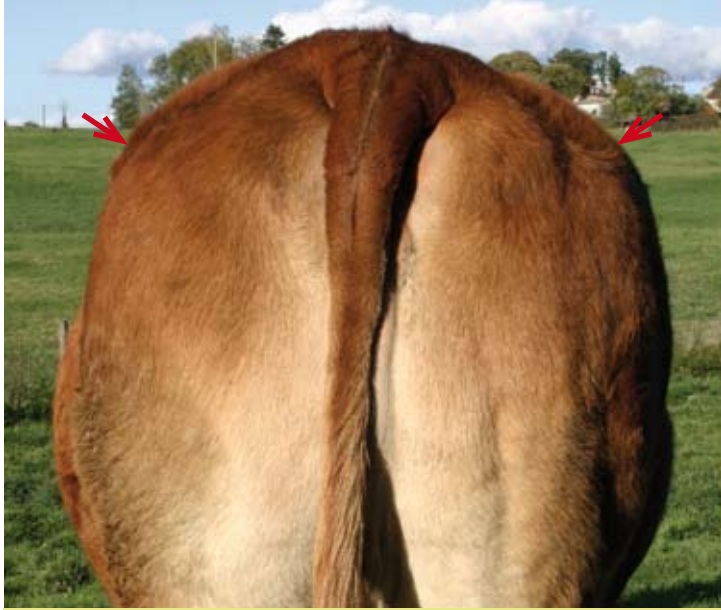
## Les risques d'erreurs :

Chez le jeune les pointes des hanches et de fesses ne sont pas toujours faciles à localiser.

Faire la part entre la longueur du bassin et l'arrondi de culotte.

Ce dernier quand il est développé peut faire surestimer la longueur du bassin.





**Ce que l'on veut décrire :**  
L'écart entre les pointes des hanches.

**Pourquoi ?**  
Pour estimer une partie du volume du bassin dont on a déjà évalué la longueur.

**Ce que l'on regarde :**  
La distance entre les deux pointes de hanches.

**Comment on regarde :**  
De derrière mais, quand on localise mal la pointe des hanches, se placer sur le côté de l'animal pour mieux les repérer.

### Les repères pour affecter la note :

La notation est linéaire (de 1 à 10).

On note la largeur aux hanches en référence à la note de dessus d'épaule.

Ce poste est en relation avec le dessus d'épaule et la largeur aux trochanters qui servent de références pour la notation. Il faut apprécier la régularité (ou l'irrégularité) de l'animal dans ses largeurs de l'avant à l'arrière : au niveau des épaules, du dos, des hanches et des trochanters.



Note 3

Serrée



Note 6

Moyennement large



Note 9

Large

### Les risques d'erreurs :

Chez les jeunes animaux elle n'est pas toujours bien visible.  
Il ne faut pas confondre la pointe de hanche avec l'ilet.



**Ce que l'on veut décrire :**

La taille de l'animal.

**Ce que l'on regarde :**

La hauteur au garrot et la longueur des canons antérieurs en tenant compte de l'âge.

**Comment on regarde :**

De profil, en se plaçant autant que possible, sur le même plan que l'animal.

**Les repères pour affecter la note :**

Le pointeur doit utiliser sa propre taille comme premier repère pour estimer celle de l'animal. La hauteur au garrot est jugée en fonction d'une référence correspondant à sa race, son âge et dans une moindre mesure son sexe.

**Pour affiner la note, on prendra en compte :**

La notation est linéaire (de 1 à 10).

Pour les « petits » (note <4) et « grands » (note 8-9), la hauteur au garrot suffit à noter le développement.

Pour les autres (les « moyens »), il faut s'interroger sur le stade de développement constaté par rapport à l'âge effectif.

La différence entre la hauteur au sacrum et la hauteur au garrot :

Un écart significatif indique un potentiel de développement (+1 point).

Le fanon et le collier chez le mâle :

Le développement du premier et la présence du second indique un stade avancé de développement (-1 ou -2 points).

La longueur de l'os des canons avant par rapport à la taille de l'animal :

Quand le canon paraît long, il indique un potentiel de développement à exprimer (+1 ou +2 points).

**Remarque :** C'est le premier poste à noter du développement squelettique.



Note **3**  
**Petite**



Note **6**  
**Moyenne**

**Les risques d'erreurs :** les effets d'optique

Le niveau d'observation du pointeur par rapport à l'animal :  
pré en pente ou marche à l'étable.

La perspective :  
présence ou non d'arrière plan derrière l'animal.

Le lieu d'observation :  
intérieur, plafonds bas, extérieur...

Le « socle » de l'animal :  
pattes enfoncées dans la boue, fumier ou herbe haute.



Note **9**  
**Grande**

# Largeur du mufle



**Ce que l'on veut décrire :**  
La largeur de la mâchoire de l'animal.

**Pourquoi ?**  
Elle est un indicateur de la capacité d'ingestion de l'animal.

**Ce que l'on regarde :**  
La largeur « hors tout » du mufle au niveau des naseaux.

**Comment on regarde :**  
De face.

**Les repères pour affecter la note :**  
La notation est linéaire (de 1 à 10).

La note dépend de la proportion entre la largeur du mufle et la largeur du front sans tenir compte de la longueur de la tête : mufle très étroit (proportion très faible avec le front) ; mufle très large (bonne proportion avec le front).

Remarque : Dans ce poste, on apprécie uniquement la largeur du mufle. Des défauts de tête, de type bégu ou grignard peuvent exister, mais ils ne sont pas pris en compte dans cette approche.



Note **3**  
Très étroit



Note **6**  
Moyen



Note **9**  
Très large

## Les risques d'erreurs :

Se laisser influencer par l'allure générale de la tête.

# Aplombs avants



## Ce que l'on veut décrire :

La position des membres avant, de l'omoplate aux sabots, et celle des phalanges au sol.

## Pourquoi ?

Ils reflètent les aptitudes de l'animal aux conditions d'élevage : station debout, déplacements, engraissement et reproduction (en particulier la saillie en monte naturelle)...

## Ce que l'on regarde :

L'alignement du membre dans un axe vertical depuis l'épaule jusqu'aux onglons.

La position du pied à l'arrêt et en mouvement.

## Comment on regarde :

De face, de profil ou 3/4 arrière.

A l'arrêt et en faisant marcher l'animal

## Les repères pour affecter la note :

On regarde s'il y a présence des défauts présentés ci-dessous :

De face ou de 3/4 arrière : panarde (très courant) et cagneux (rare),

De profil : Long jointé (fréquent), avec pour repère, la distance de l'ergot au sol.

La note 10 est à attribuer à des aplombs parfaits, avec certitude que cette perfection est indépendante des conditions de notation.

En fonction de l'importance du défaut, la note sera plus ou moins réduite.



**Panarde**



**Cagneuse**



**Longjointée**

## Les risques d'erreurs :

Les conditions de notation : animal à l'attache, entravé ou en contention (conditions qui déforment la position naturelle des membres), la paille, le fumier ou l'herbe haute (dissimulent le bas de membres), un sol irrégulier ou pentu.

Les os fins : ils donnent l'impression d'aplombs moins bons qu'ils ne le sont réellement.

La largeur de poitrine : elle influence l'appréciation des aplombs avant. On est tenté d'associer une poitrine étroite à une attitude du panarde du devant.



## Ce que l'on veut décrire :

La position des membres arrières du bassin aux sabots, la forme du jarret et la position des phalanges au sol.

## Pourquoi ?

Ils reflètent les aptitudes de l'animal aux conditions d'élevage : station debout, déplacements, engraissement et reproduction (en particulier, la saillie en monte naturelle).

## Ce que l'on regarde :

### De profil :

- l'alignement dans un axe vertical de la pointe de fesse et de la pointe du jarret : l'ergot doit être légèrement en avant de cette verticale),
- la largeur du jarret.

De derrière : l'alignement du membre dans un plan vertical.

De profil et de derrière : la position du pied au sol.

## Comment on regarde :

De profil et de derrière.

A l'arrêt et en faisant marcher l'animal.

## Les repères pour affecter la note :

On regarde s'il y a présence des défauts présentés ci-dessous.

De profil : Long jointé (fréquent) avec pour repère la distance de l'ergot au sol, jarret droit, jarret coudé (plus courant que le jarret droit) et jarret en arrière ;

De derrière : panard (assez fréquent) et cagneux.

Notation idem aplombs avant.



Panarde



Jarrets droits



Longjointée



Coudée



Cagneuse

## Les risques d'erreurs :

### Les conditions de notation

Animaux à l'attache, entravés ou en contention. Ces conditions déforment la position naturelle des membres.

La paille, le fumier ou l'herbe haute qui dissimulent le bas des membres.

Un sol irrégulier ou pentu qui modifie l'équilibre de l'animal.



### Ce que l'on veut décrire :

La rectitude de la ligne partant du garrot et finissant au niveau du sacrum.

### Pourquoi ?

Elle traduit le potentiel de l'animal à bien vieillir.

### Ce que l'on regarde :

Les écarts entre la ligne du dessus et la ligne droite imaginaire démarrant au garrot et finissant au sacrum.

### Comment on regarde :

De profil.

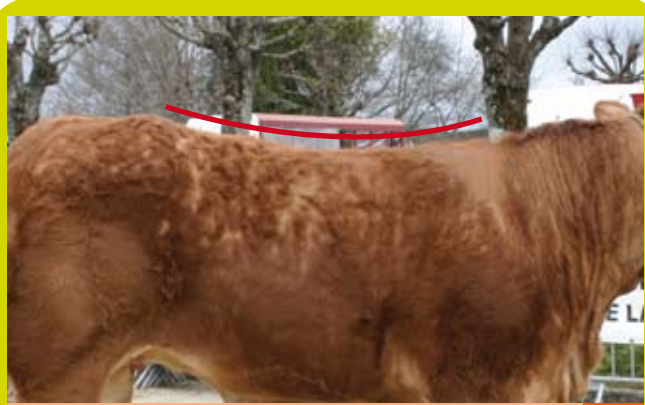
### Les repères pour affecter la note :

La notation est linéaire (de 1 à 10).

On regarde s'il y a présence des défauts suivants : dos enselé de façon plus ou moins accentué, dos cassé en arrière du garrot, dos cassé au niveau de l'attache du rein et dos bombé (très rare).

Les notes varient de 2 pour tout défaut très accentué à 10 pour une ligne du dos rectiligne.

Chacun de ces niveaux peut être modulé de plus ou moins 1 point en fonction de l'importance du défaut constaté. La note 10 illustre une rectitude parfaite tant à l'arrêt qu'en mouvement.



Note **3**  
**Mauvaise**



Note **6**  
**Bonne**

### Les risques d'erreurs :

Les conditions de notation

Veiller à ce que l'animal ait les pieds sur le même plan horizontal.

Ne pas pointer un animal qui broute, qui tire à l'attache ou en contention car cela déforme la position naturelle.

Par temps froid ou sous la pluie, il est souhaitable de faire marcher l'animal pour observer la rectitude.

Ne pas tenir compte de l'inclinaison du bassin.

Il ne faut pas oublier de confirmer l'appréciation de la rectitude par l'observation de l'animal en déplacement.



Note **9**  
**Excellente**



## Ce que l'on veut décrire :

Une composante de l'amplitude thoracique avec la largeur de poitrine.

## Pourquoi ?

C'est un indicateur de la capacité d'ingestion de l'animal.

## Ce que l'on regarde :

La hauteur de la cage thoracique au niveau du passage de sangle.

## Comment on regarde :

De profil.

## Les repères pour affecter la note :

La notation est linéaire (de 1 à 10).

On évalue la descente de poitrine par rapport au coude. A titre d'exemple on attribue la note suivante :

Note 2 : Faible profondeur de poitrine, côte s'arrêtant au niveau du coude.

Note 5 : Profondeur de poitrine moyenne, côte s'arrêtant sous le coude.

Note 8 : Poitrine profonde, côte nettement descendue sous le coude.



Note 3

Soulevée



Note 6

Moyenne



Note 9

Profonde

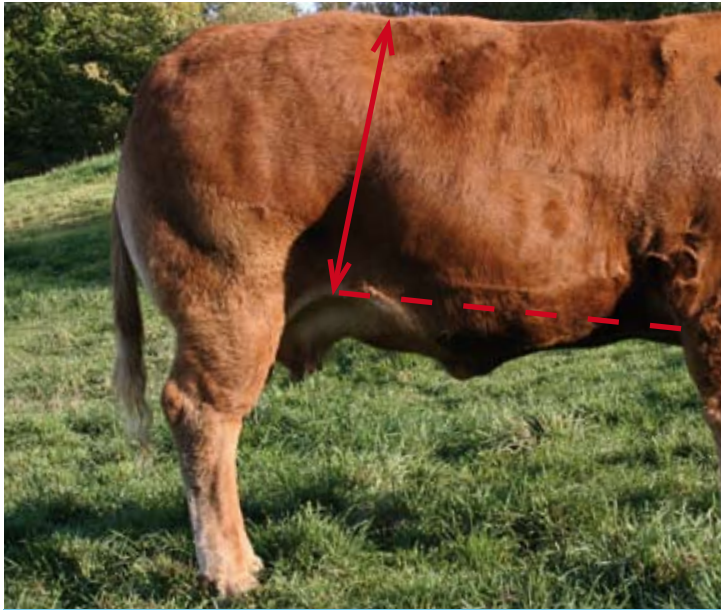
## Les risques d'erreurs :

Les conditions de notation : la paille, le fumier ou l'herbe haute qui tendent à réduire le vide sous l'animal et augmentent alors l'impression de profondeur de poitrine.

Se laisser impressionner par le fanon ou la longueur des poils dont le développement peut laisser croire à une poitrine profonde.

L'influence du format de l'animal : un animal petit aura «moins de vide sous la poitrine», ce qui augmente l'impression de profondeur (et vice versa); un animal court paraît toujours plus profond qu'il ne l'est réellement (et vice versa).

# Profondeur au grasset



**Ce que l'on veut décrire :**  
La capacité abdominale de l'animal.

**Pourquoi ?**  
On recherche un indicateur de la capacité d'ingestion de l'animal : l'absence de capacité abdominale traduit une faible capacité d'ingestion.

**Ce que l'on regarde et comment :**  
De profil on décrit la profondeur au grasset en s'aidant de la ligne générale de dessous.

## Les repères pour affecter la note :

La notation est linéaire (de 1 à 10).

On note la profondeur au grasset en référence à la note de profondeur de poitrine. Il faut apprécier la régularité ou l'irrégularité de l'animal dans ses profondeurs entre l'avant (profondeur de poitrine) et l'arrière (profondeur au grasset) :

Si la profondeur de poitrine = 4, la profondeur au grasset sera comprise entre 2 et 6,  
Si la profondeur de poitrine = 8, la profondeur au grasset sera comprise entre 6 et 10.



Note 3

**Soulevée**



Note 6

**Normale**



Note 9

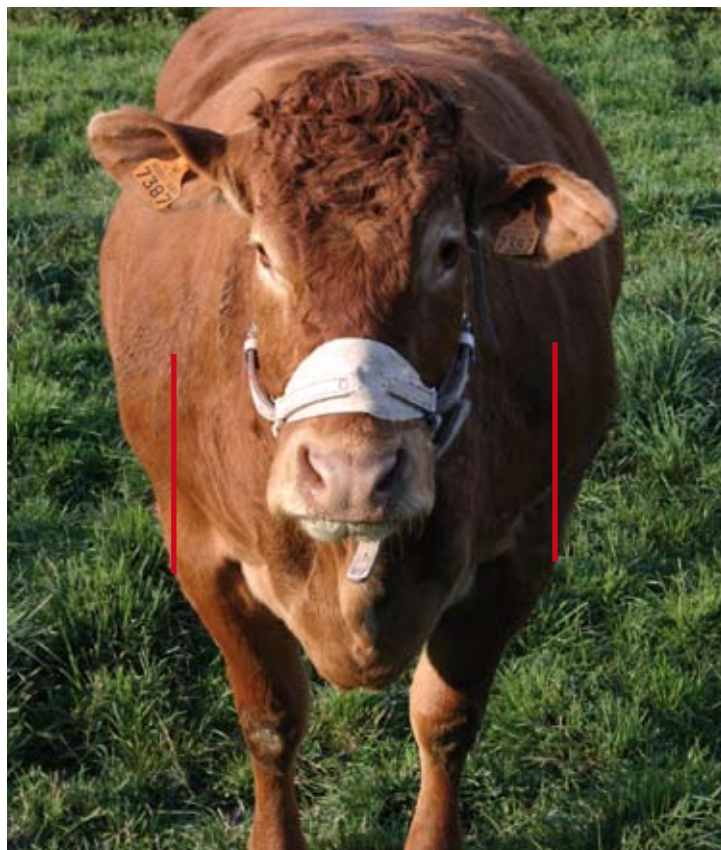
**Profonde**

## Les risques d'erreurs et remarques :

Attention à faire abstraction du volume de la mamelle.



# Largeur de poitrine



## Ce que l'on veut décrire :

La partie la plus large de la poitrine derrière l'épaule, qui est l'une des composantes de l'amplitude thoracique.

## Pourquoi ?

C'est également un indicateur de la capacité d'ingestion de l'animal.

## Ce que l'on regarde :

L'empattement des membres avant, seul critère simple pour apprécier la largeur de poitrine.

Il doit être observé au niveau des avants bras, le plus haut possible.

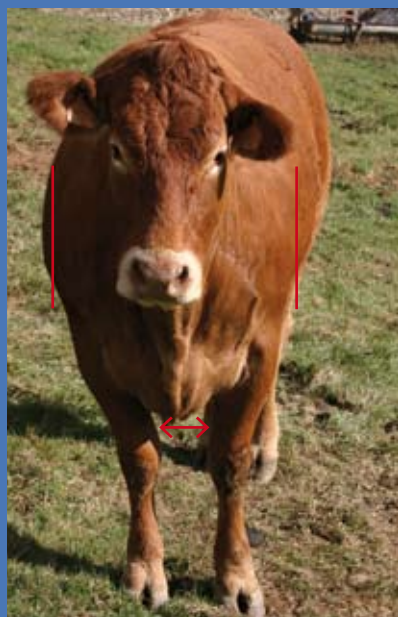
## Comment on le regarde :

De l'avant et de 3/4 arrière.

## Les repères pour affecter la note :

La notation est linéaire ( de 1 à 10 ).

On note l'importance de l'empattement de faible (2) à élevé (8). La note de 10 n'est à mettre que dans le cas d'un empattement maximum, associé à un animal par ailleurs déjà très volumineux dans son avant main.



Note

3

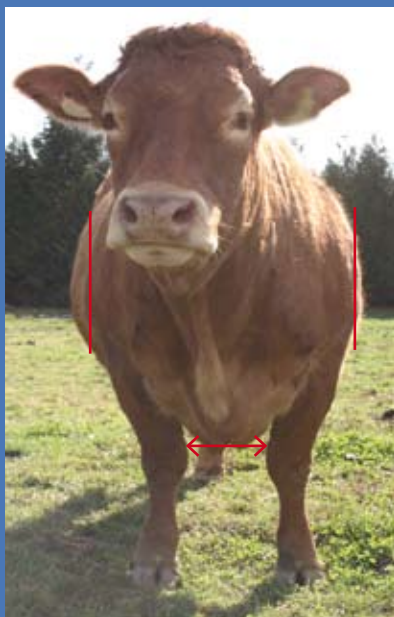
Faible



Note

6

Moyen



Note

9

Elevé

## Les risques d'erreurs :

Il faut se méfier des épaules décollées qui semblent diminuer la largeur de poitrine. De ce fait, lorsque l'on est amené à noter la largeur de poitrine, il faut tout d'abord déterminer si l'animal présente une, ou des, épaule(s) décollée(s).

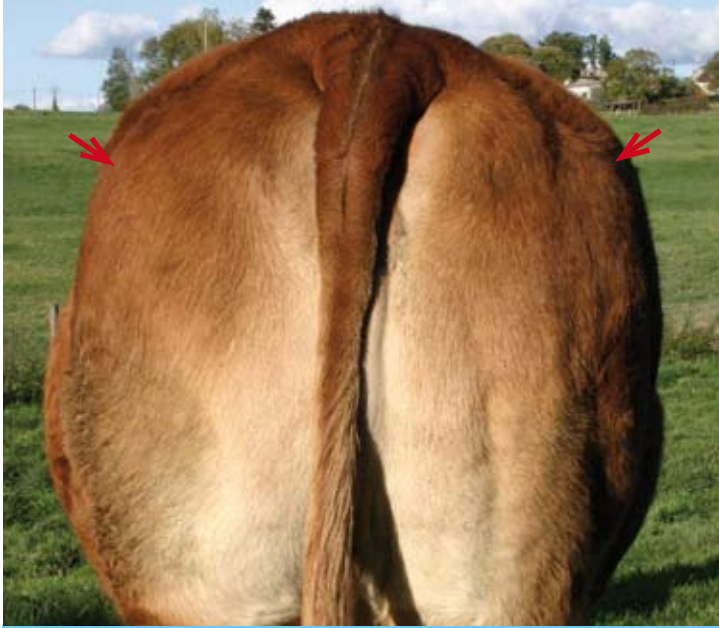
Si oui, on note comme proposé précédemment à partir de l'empattement.

Puis, dans un second temps, on réduit la note ainsi provisoirement affectée de 1 à 3 points en fonction de l'importance du décollément de la, ou des, épaule(s). On a alors la note définitive de la largeur de poitrine.

Les défauts de parallélisme des membres avant (panard et cagneux principalement) modifient l'empattement qui n'est alors plus représentatif de la largeur de poitrine. Il faut donc corriger l'observation de l'empattement en fonction de l'importance du défaut constaté.

Remarque : Les 3 postes suivants - largeur du dos, profondeur et largeur de poitrine - définissent la forme de la côte. Selon la proportion entre ces 3 dimensions, elle peut être plate ou plus ou moins ronde.

# Largeur aux trochanters



**Ce que l'on veut décrire :**  
Une des composantes du bassin.

**Pourquoi ?**  
Elle permet d'estimer l'importance du volume du bassin avec la largeur aux hanches et la longueur du bassin.

**Ce que l'on regarde :**  
L'écart entre les deux pointes des trochanters sans faire abstraction de l'épaisseur de viande.

**Comment on le regarde :**  
De derrière.

## Les repères pour affecter la note :

La notation est linéaire (de 1 à 10).

Avec le dessus d'épaule et la largeur aux hanches qui servent de références pour la notation, il faut apprécier la régularité (ou l'irrégularité) de l'animal dans ses largeurs de l'avant à l'arrière : au niveau des épaules, du dos, des hanches et des trochanters.



Note 3

**Etroit**



Note 6

**Normal**



Note 9

**Large**



## Ce que l'on veut décrire :

L'état d'engraissement.

## Pourquoi ?

L'état précise les conditions dans lesquelles l'animal a été pointé (expression des conditions d'élevage : état nutritionnel, sanitaire...). Au même titre que l'âge au pointage, ces informations permettent de mieux situer ensuite les notes attribuées aux postes pointés en particulier ceux du développement musculaire.

## Ce que l'on regarde :

Quelques points susceptibles de laisser apparaître des dépôts adipeux sous-cutanés : les abords de l'attache de la queue (cimier), les côtes, le poil et le pis chez la femelle.

## Comment on le regarde :

De derrière.

## Les repères pour affecter la note :

La notation est linéaire (de 1 à 10). A titre d'exemple on affecte, la note suivante :

**Note 2** : les côtes sont apparentes, on observe une concavité autour de la queue, le poil est piqué avec, souvent, un gros ventre, la peau est pincée aux abords de la queue et ne décolle pas l'os, elle « ne roule pas » sur les côtes. L'animal est maigre.

**Note 8** : lorsque les côtes ne sont pas visibles, que les dépôts adipeux sont importants, le poil luisant et le gras du pis est visible.

Chacun de ces niveaux peut être modulé de plus ou moins un point, en fonction de l'importance marquée de chacun de ces critères. Lorsque l'animal est vraiment très gras, la note s'élève à 10.

Il est conseillé aux pointeurs débutants de s'initier à l'appréciation sur des animaux à l'attache, pour établir les repères entre ce qu'ils voient et ce qu'ils perçoivent au toucher. Mais, les conditions de pointage ne permettront pas toujours de toucher l'animal.



Note 3

Maigre



Note 6

Normal



Note 9

Très grasse

## Les risques d'erreurs et remarques :

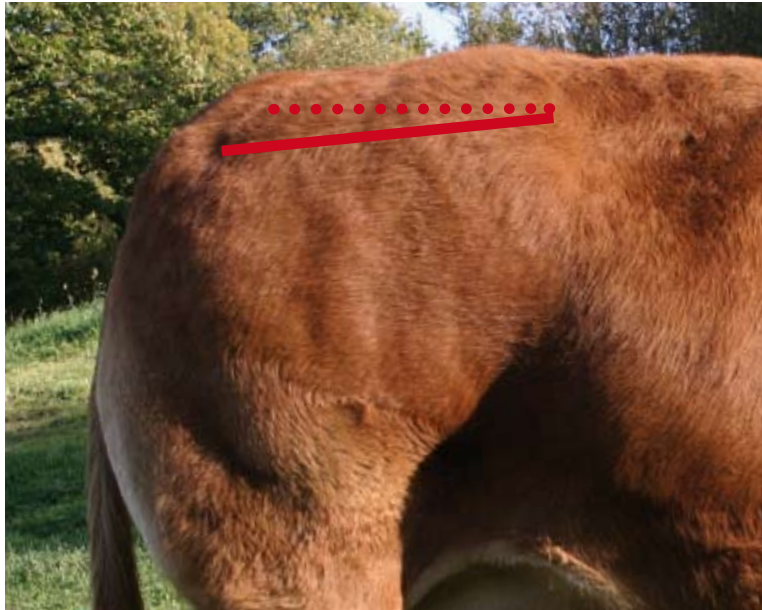
Ce poste doit être apprécié indépendamment des autres, et réciproquement. Il ne faut pas, par exemple « rattraper » une note de largeur de dos ou d'épaisseur de dessus chez un animal maigre sous prétexte qu'il pourrait mettre plus de viande s'il était en état.

Le gras sous-cutané n'apparaît pas toujours de la même façon aux mêmes endroits chez tous les animaux.

Selon la conformation, un animal large aux pointes de fesse ou à la culotte ronde « marque peu de gras » à l'attache de la queue, même s'il est très en état. Dans ce cas, le gras sous-cutané sera toutefois bien visible au niveau des côtes et du pis.

Les « suiffards », mal conformés en viande et étroits aux ischions, ont tendance à déposer beaucoup de gras à l'attache de queue.

# Inclinaison du bassin



## Ce que l'on veut décrire :

L'inclinaison du bassin,  
de la hanche à la pointe de fesses.

## Pourquoi ?

Elle permet d'estimer l'importance du volume du bassin  
avec la largeur aux hanches et la longueur du bassin.

## Ce que l'on regarde et comment :

De profil, on regarde l'angle entre une droite horizontale  
imaginaire et la droite passant par le milieu de la pointe  
des hanches et la pointe de fesses.

Il est préférable d'examiner l'animal à l'arrêt.

## Les repères pour affecter la note :

La notation est linéaire (de 1 à 10) avec un optimum intermédiaire

A titre d'exemple on affecte la note suivante :

Note 1: bassin renversé (pointe de fesses plus haute que la pointe de hanches,

Note 3 : bassin plat (horizontal),

Note 5 : bassin légèrement incliné vers l'arrière,

Note 7 : bassin nettement incliné,

Note 9 : bassin très incliné « bassin fuyant ».



Note 3

Plat



Note 6

Normal



Note 9

Incliné

NB : Ces deux postes sont pris en compte dans le pointage au niveau des aptitudes fonctionnelles. Toutefois, comme leur mode de notation est actuellement en cours de validation dans le cadre d'une commission technique, la présentation ci-dessous est donnée à titre indicatif.

## Passage de sangle



### Ce que l'on veut décrire :

La soudure entre les épaules et la cavité thoracique par le dépôt musculaire sur la ceinture thoracique.

### Pourquoi ?

C'est un gage de longévité.

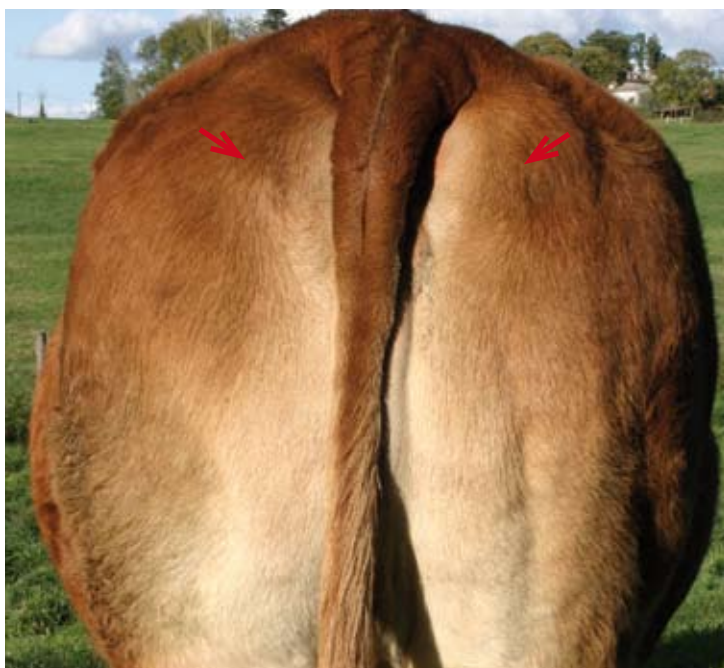
### Ce que l'on regarde et comment :

On note le passage de sangle par rapport à la largeur de dos et la largeur de poitrine

### Les repères pour affecter la note :

A titre d'exemple on affecte la note suivante  
Note 2 : animal manquant de soudure  
Note 5 : animal moyennement soudé  
Note 8 : animal soudé

## Largeur aux ischions



### Ce que l'on veut décrire :

C'est l'écartement entre les 2 pointes de fesses correspondant à la pointe des ischiums.

### Pourquoi ?

Cela permet d'estimer le volume du bassin en relation avec la largeur aux hanches, la largeur aux trochanters et la longueur de bassin.

### Ce que l'on regarde :

La face externe de la pointe de fesses de chaque côté de la queue.

### Comment on le regarde :

De l'arrière.

### Les repères pour affecter la note :

On note la largeur aux ischions en référence à la largeur aux hanches et aux trochanters.

### Les risques d'erreurs :

Un excès d'état rend l'appréciation de ce poste plus difficile.



**Elles s'observent au niveau de la tête et de l'harmonie générale de la robe.**

Un animal bien racé doit répondre aux exigences du standard de la race énumérés page 5 qui sont pour rappel :

- une robe froment vif, pas trop foncé, un peu plus clair sous le ventre, sur la face postérieure des cuisses et dans la région du périnée, de l'anus et des bourses ou du pis et de l'extrémité de la queue ;
- absence de toute tâche et pigmentation, muqueuses roses ;
- auréoles plus claires autour des yeux et du mufle.

## Pour terminer : les 11 règles d'or du pointeur

1. Avoir l'identité de l'animal.
2. Connaître son âge.
3. Avoir en tête, des références morphologiques d'animaux, pointer à partir de cela.
4. Ne pas stresser l'animal (trop de bruit, public, pesées).
5. Etre sur le même plan que l'animal (ni en surplomb, ni en contrebas).
6. Dans la mesure du possible, éviter de pointer dans un endroit mal éclairé ou à contrejour.
7. Se méfier des hauteurs (herbe, paille) et des plafonds (bas ou haut), qui faussent l'appréciation de la taille.
8. Se rapprocher au plus prêt de l'animal afin de bien distinguer les différents postes.
9. Pointer en faisant abstraction de la généalogie de l'animal.
10. Suivre un cheminement : première approche de profil puis passer derrière pour l'éclatement et finir de face.
11. Déterminer le type d'animal ainsi que ses points forts et points faibles.



France Limousin Sélection



**LIMOUSINE**

Pôle de Lanaud  
87220 BOISSEUIL - France

Tél.: 05.55.06.46.02  
Fax : 05.55.06.46.30  
E-mail : fls@limousine.org

**[www.limousine.org](http://www.limousine.org)**

**Ce guide vous a donné les bases de la pratique du pointage en race Limousine.**

**Il est impératif, pour compléter cette lecture, de suivre une formation avec des experts en pointage de race Limousine. Ces derniers vous préciseront plus amplement tous les détails qui ne peuvent se décrire sur une photo et qui vous permettront ainsi de mieux appréhender la notation.**

**Plaquette cofinancée par**

